

股票代號：2882



**國泰金融控股股份有限公司**  
**Cathay Financial Holding Co., Ltd.**

九十年年度年報

中華民國九十一年六月十二日刊印

一、發言人姓名、職稱及聯絡電話：

姓名：李長庚

職稱：綜合企劃處處長

電話：(02)2708-7698

二、金融控股公司及其子公司之地址、電話及網址：

公司名稱	地址	電話	網址
國泰金融控股股份有限公司	台北市仁愛路四段296號	(02)2708-7698	<a href="http://www.cathayholdings.com.tw">http://www.cathayholdings.com.tw</a>
國泰人壽保險股份有限公司	台北市仁愛路四段296號	(02)2755-1399	<a href="http://www.cathlife.com.tw">http://www.cathlife.com.tw</a>
匯通商業銀行股份有限公司	台北市敦化南路二段218號	(02)2377-6999	<a href="http://www.cathay-bank.com.tw">http://www.cathay-bank.com.tw</a>
東泰產物保險股份有限公司	台北市仁愛路四段296號	(02)2755-1299	<a href="http://www.tong-tai.com.tw">http://www.tong-tai.com.tw</a>

三、股票過戶機構之名稱、地址及電話：

名稱：國泰金融控股股份有限公司股務科

地址：台北市仁愛路四段 296 號地下一樓

電話：(02)2708-7698

四、信用評等機構之名稱、地址及電話：

名稱	地址	電話
中華信用評等公司	台北市羅斯福路二段 100 號 23 樓	(02)2368-8277
S&P	36/F, Edinburgh Tower, The Landmark 15 Queen's Road Central, Hong Kong	(852)2533-3500

五、最近年度財務報告簽證會計師姓名、事務所名稱、地址及電話：

會計師姓名：賴明陽、鄭戊水

事務所名稱：立本台灣聯合會計師事務所

地址：台北市南京東路二段 72 號 10 樓、11 樓

電話：(02)2564-3000

# 國泰金融控股股份有限公司

董事長 蔡宏圖

# 目錄

壹、致股東報告書	1
貳、公司概況	2
一、公司簡介及設立沿革	2
二、公司組織	3
(一)組織系統圖	3
(二)董事、監察人及主要經理之姓名、主要經(學)歷、選(就)任日期、任期及本人、配偶或未成年子女持有股份	5
(三)金融控股公司與其子公司之組織關係圖	7
三、資本及股份(含特別股)、公司債(含海外公司債)及參與發行海外存託憑證之發行情形	8
參、營運概況	11
一、業務內容	11
二、市場及業務概況	15
三、從業員工	17
四、勞資關係	18
五、轉投資事業	19
六、風險管理	20
七、重要契約	21
八、訴訟或非訴訟事件	21
肆、營業及資金運用計劃	22
一、本年度經營計劃	22
二、本年度處分或取得不動產或長期投資計畫	22
三、研究與發展	22
四、資金運用計劃	22
(一)本年度擬併購其他金融機構或轉投資其他公司、擴建或新建固定資產之計劃內容、資金來源、運用概算及可能產生之效益	22
(二)前次現金增資計劃尚未完成及最近二年度資金運用計劃預計效益尚未顯現者之分析	23
伍、財務概況	24
一、最近五年度簡明資產負債表及損益表(註明會計師姓名及查核意見)	24
二、最近五年度財務分析	26
三、最近二年度每股淨值、盈餘、股利及市價	27
四、最近年度財務報告之監察人審查報告	28

五、最近年度財務報告	29
六、最近年度經會計師查核簽證之母子公司合併財務報表	29
七、財務狀況及經營結果之檢討與分析	29
陸、特別記載事項	29
一、關係企業相關資料	29
二、股利政策及執行情形	29
三、內部控制制度執行狀況	31
(一)內部控制聲明書	31
(二)經主管機關要求公司需委託會計師專案審查內部控制制度者，應揭露會計師 審查報告	32
四、最近二年度違法受處分及主要缺失與改善情形	32
(一)最近二年度金融控股公司及其子公司負責人或職員因業務上犯罪經檢察官 起訴者	32
(二)最近二年度金融控股公司及其子公司違反金融法令經處以罰鍰者	32
(三)最近二年度金融控股公司及其子公司缺失經主管機關嚴予糾正者	32
(四)最近二年度金融控股公司及其子公司因人員舞弊、重大偶發案件（搶奪強 盜、重大竊盜、火災、暴力等重大事件）或未切實依照金融機構安全維護注 意要點之規定致發生安全事故等，其各年度個別或合計實際損失逾五仟萬元 者，應揭露其性質及損失金額	32
(五)其他經主管機關指定應予揭露之事項	32
五、重要決議	32
六、其他必要補充說明事項	32
柒、前一年度如發生證券交易法第三十六條第二項第二款所定對股東權 益或證券價格有重大影響之事項	32
附表	
國泰金控 90 年 12 月 31 日財務報告書	33
國泰金控及其子公司 90 年 12 月 31 日合併財務報表	69
國泰金控關係企業合併營業報告書	109
國泰金控關係報告書	115

# 壹、致股東報告書

為因應整個金融市場的國際化及自由化，政府對金融改革的腳步未曾停歇。除立法院於去年陸續通過多項金融改革法案，賦予了金融業購併、整合的法源依據，使得控股公司及跨業經營型態成為主流外，今年初台灣正式成為世界貿易組織（WTO）成員，市場全面開放，使得未來國內金融機構將得與全球大型金融集團競爭。

霖園金融集團為強化競爭力，提昇經營績效，在去年底以國泰人壽為主體，透過股份轉換方式成立「國泰金融控股股份有限公司」，並於今年四月納入匯通銀行及東泰產險，成為國內第一家以壽險為經營主體之金融控股公司，90年度擬制性資本總額為609億元、資產總額達1兆3仟億元，營業收入總和為4,126億元，稅後純益為120億元，客戶人數八百餘萬，擁有五百餘個服務據點及二萬六千名專業顧問，為國內最大之金融集團之一。

展望未來，在短期業務發展方向上，將加強各子公司間的跨售合作，提升彼此間的客戶銷售商機，持續進行商品與通路的整合，推展銀行保險代理業務，充份發揮國泰人壽現有之行銷通路優勢，提升商品銷售廣度。

在中長期計畫方面，國泰金控及其子公司將藉由專業顧問公司的協助，整合及規劃新型態組合性商品，計畫由產品、客戶及通路三個面象進行分析，在產品面考量評估個人金融服務產品的吸引力和銷售的可行性，在客戶面則以家庭收入區隔客戶群、依規劃的客戶群配置產品，並依客戶群和產品群評估相關獲利組合，而在通路面則考量產品群的價值，並找尋相對應的通路，以達到提高對客戶「荷包佔有率」(Share of Wallet)的最終目的。

另，為提昇內部作業流程之效率，各子公司目前除正持續進行基礎設施之升級，及持續發展企業內部網路，以完成作業流程之全面e化外，並計畫運用網際網路專線，連結全省各分支機構，以提供客戶更快速之服務。同時，國泰金控亦正進行各子公司資料倉儲系統的整合，依照各相關法令及業者自律規範之要求，建立完善的防火牆(fire-wall)機制，在充分保護消費者權益之前題下，有效進行子公司間之共同行銷。

相信透過此銀行與保險等多樣化金融機構結合，將可架構起一完整的經營平台，並在資產面、客戶面及人員通路面之優勢下，開發出整合性金融商品，運用交叉行銷(Cross-Selling)，滿足客戶一站購足(One-Stop Shopping)、一站服務的(One-Stop Service)需求。

面對市場環境急遽變化，本公司已做好各項準備，並以「理財服務全方位—以客為尊」為目標，提供客戶全方位理財服務，並以成為大中華地區最佳金融集團為發展目標。

## 貳、公司概況

### 一、公司簡介及設立沿革

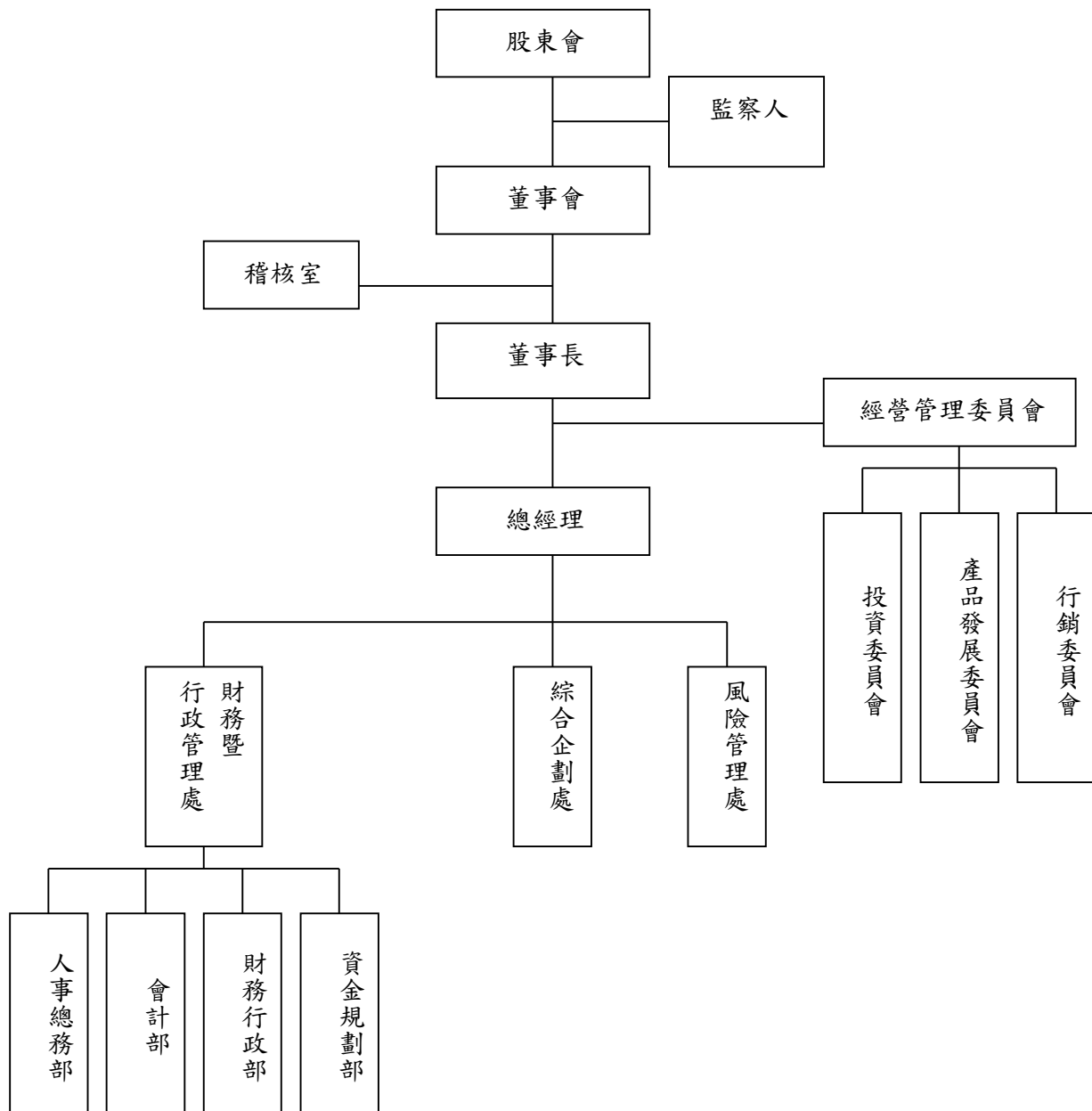
本公司係於民國 90 年 12 月 31 日依金融控股公司法及公司法等相關法令，以國泰人壽保險股份有限公司（以下簡稱國泰人壽）為主體，採用股份轉換方式設立為國泰金融控股股份有限公司（以下簡稱國泰金控）期以發揮保險金融綜合經營效益，強化金融市場之競爭力。

國泰人壽創立於民國五十一年八月十五日，同年九月十日正式營業，民國五十三年十一月七日奉准股票正式上市。由於社會大眾的支持、經營者與全體員工勤奮努力下，業績和組織規模一直遙遙領先國內其他同業。自民國七十四年起至今，總營業額為國內民營企業之首，且總資產自八十九年起已超過新台幣一兆元。歷經四十年的努力經營，經營範圍涵蓋土地開發、營造、銀行、產物保險、證券投資、醫療服務等成為國內最大的霖園經營集團，目前已為台灣第一大人身保險公司。

國泰金控於民國 91 年 3 月 8 日復經股東會同意再將霖園集團旗下匯通商業銀行股份有限公司（以下簡稱匯通銀行，於民國 91 年 4 月 26 日向主管機關申請更名為國泰商業銀行股份有限公司）及東泰產物保險股份有限公司（以下簡稱東泰產險）以股權轉換方式納為國泰金控子公司，使國泰金控成為提供全方位金融產品服務之金融控股公司。

## 二、公司組織：

### (一)組織系統圖：





## 各主要部門所營業務

### (1) 稽核室

依公司章程規定設立總稽核，獨立運作定期向董事會及監察人報告，負責公司內部控制及稽核制度之建立，以及後續內部控制查核評估與檢查工作。

### (2) 經營管理委員會

管理委員會為公司經營決策核心，負責公司整體發展方向、長期策略目標、重大發展計劃、整合式業務發展方向及策略等高階決策訂定。由公司董事長、總經理、以及各子公司董事長、總經理或其它專業人員組成。

### (3) 風險管理處

負責國泰金控及子公司風險管理運作系統之建立、整體經營風險辨識、風險衡量、風險管理策略擬定與執行、以及後續管理績效評估追蹤。

### (4) 綜合企劃處

負責國泰金控及各子公司長期經營策略之規劃及研究、集團發展及併購策略之研擬、各子公司間整合行銷、資訊平台整合、人員共用、營業設備與場所共享等之規劃執行，並視子公司整合需求隨時成立專案工作小組，負責長期投資策略訂定、國內外購併、資本與舉債規劃等。

### (5) 財務暨行政管理處

負責集團財務規劃及長短期資金調度、金控公司股務及出納事務辦理、金控公司預算、財報編製、稅務處理及人事總務等事宜。

(二)董事、監察人及主要經理人之姓名、主要經(學)歷、選(就)任日期、任期及本人、配偶或未成年子女持有股份：

1. 董事、監察人及主要經理人之資料

91年4月29日

職稱	姓名	選任日期	任期	現在持有股數		配偶與未成年子女持有股份		主要經(學)歷
				股數	持股比率	股數	持股比率(%)	
董事長	霖園投資股份有限公司代表人：蔡宏圖	90.10.26	設立 日起 三年	1,295,473,120	21.25%	—	—	美國南美 以美大學 法律博士
常務董事	霖園投資股份有限公司代表人：蔡鎮宇	90.10.26	設立 日起 三年	1,295,473,120	21.25%	—	—	日本東海 大學
常務董事	財團法人國泰人壽慈善基金會代表人：李明賢	90.10.26	設立 日起 三年	621,910	0.01%	—	—	政治大學
董事	霖園投資股份有限公司代表人：張樑	90.10.26	設立 日起 三年	1,295,473,120	21.25%	—	—	美國紐約 州立大學 經濟學博 士
董事	霖園投資股份有限公司代表人：林秀玲	90.10.26	設立 日起 三年	1,295,473,120	21.25%	—	—	台灣大學
董事	霖園投資股份有限公司代表人：劉秋德	90.10.26	設立 日起 三年	1,295,473,120	21.25%	—	—	政治大學
董事	財團法人國泰人壽慈善基金會代表人：陳金漢	91.3.1	設立 日起 三年	621,910	0.01%	—	—	輔仁大學
董事	財團法人國泰人壽慈善基金會代表人：馬萬居	90.10.26	設立 日起 三年	621,910	0.01%	—	—	淡江大學 數學研究 所碩士

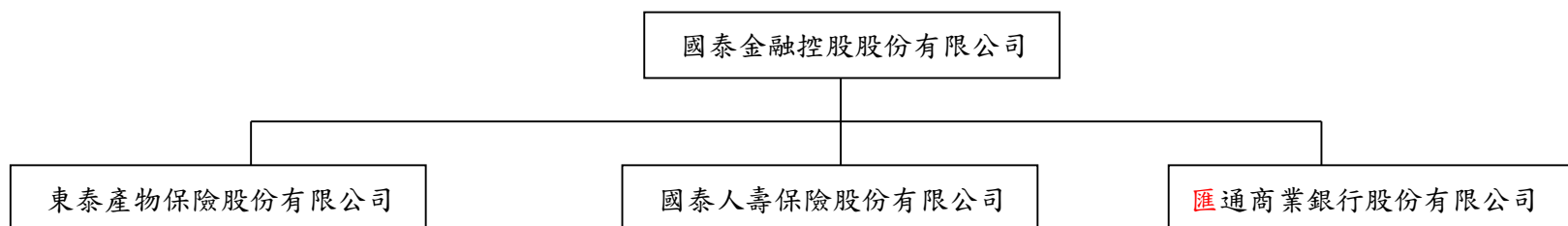
職稱	姓名	選任日期	任期	現在持有股數		配偶與未成年子女持有股份		主要經(學)歷
				股數	持股比率	股數	持股比率(%)	
董事	霖園投資股份有限公司代表人：黃調貴	90.10.26	設立日起三年	1,295,473,120	21.25%	—	—	國立清華大學碩士
常駐監察人	霖園投資股份有限公司代表人：蔡萬德	90.10.26	設立日起三年	1,295,473,120	21.25%	—	—	東京文科學大學
監察人	財團法人國泰人壽慈善基金會代表人：李瑞雲	90.10.26	設立日起三年	621,910	0.01%	—	—	美國內布達斯林肯大學碩士
總稽核	柳進興	90.12.31	—	305,515	—	28,728	—	美國愛荷華大學碩士
財務暨行政管理處長	張發得	90.12.31	—	67,867	—	28,790	—	中興大學
風險管理處長	熊明河	90.12.31	—	11,665	—	—	—	美國愛荷華大學碩士
綜合企劃處長	李長庚	90.12.31	—	4,224	—	—	—	美國賓州大學企管碩士
財務長	許婉美	91.03.27	—	—	—	3,967	—	澳洲新南威爾斯大學企管碩士

2.法人股東股權比例達10%以上或前十名之股東名稱

91年4月29日

法人股東姓名	法人股東之主要股東
霖園投資股份有限公司	萬達投資股份有限公司、良廷實業股份有限公司 同記實業股份有限公司、佳誼實業股份有限公司

(三)金融控股公司與其子公司之組織關係圖



91年4月29日 單位：股；新台幣元

關係企業	本公司持有關係企業股份			關係企業持有本公司股份		
	股數	持股比例	金額	股數	持股比例	金額
國泰人壽保險股份有限公司	5,838,615,765	100%	58,386,157,650	167,214,329	2.74%	8,190,588,214
匯通商業銀行股份有限公司	205,768,040	100%	2,057,680,400	1,208,606	0.02%	72,716,995
東泰產物保險股份有限公司	51,489,013	100%	514,890,130	3,396,944	0.06%	228,586,474

三、資本及股份（含特別股）、公司債（含海外公司債）及參與發行海外存託憑證之發行情形：

1.股本來源：

91年4月29日 單位：股

股份種類	核定股本			備註
	已發行股份	未發行股份	合計	
普通股	6,095,872,818	0	6,095,872,818	—

2.公司債辦理情形：

公司債種類	第1次（期）海外無擔保公司債
發行日期	91年5月20日
面額	美金一仟元或其整倍數
發行及交易地點	歐洲、亞洲及美國；全球店頭市場交易系統
發行價格	按本債券面額之百分之百發行
總額	美金柒億元
利率	票面利率為零
期限	5年期，到期日：96年5月20日
保證機構	不適用
受託人	美國紐約銀行
承銷機構	國外為高盛(國際)股份有限公司
簽證律師	理律法律事務所
簽證會計師	立本台灣聯合會計師事務所
償還方法	海外公司債除依下列情形提前贖回、買回，由本公司於市場中買回或海外公司債持有人行使轉換權而註銷外，海外公司債到期時由本公司按債券面額加計以殖利率年利率 2.75%之利息補償金計算至到期日，依發行條件之規定贖回。
未償還金額	美金柒億元整

<p>贖回或提前清償之條款</p>	<p>1、提前贖回：          有下列情形之一時，本公司得以債券面額加計利息補償金，贖回全部債券：          (1) 本公司在發行滿三年後，如發行公司普通股在台灣證券交易所之收盤價格，連續三十個交易日收盤價格均達轉換價格 130%以上。          (2) 超過 90%之本債券已贖回、買回、註銷或行使轉換權。          (3) 中華民國稅務法令變更，致使本公司於發行日或發行日之後，雖運用合理之努力仍無法避免因本債券而增加稅賦負擔。</p> <p>2、債券持有人賣回權：          (1) 債券持有人得於發行滿第三年時（下稱『賣回基準日』），要求發行公司將債券全部或部份贖回，債券持有人得依規定於賣回基準日前以書面向發行公司要求行使其賣回權，債券持有人若不在賣回基準日行使者，本次賣回權即失其效力。          (2) 若發行公司之普通股於台灣證券交易所停止交易或下市時，債券持有人得依規定要求本公司依面額加計利息補償金，贖回全部債券。          (3) 如發行人有受託契約所定義之控制權變動之情事者，債券持有人得要求發行公司以面額加計利息補償金，贖回全部債券。</p>
<p>限制條款</p>	<p>不適用</p>
<p>信用評等機構名稱、評等日期、公司債評等結果</p>	<p>評等機構：S&amp;P          評等日期：91年5月16日          評等結果：BBB+</p>

	已轉換(交換或認股)普通股、海外存託憑證或其他有價證券之金額	已轉換普通股數：0 已轉換海外存託憑證單位數：0
附其他權利	發行及轉換(交換或認股)辦法	<p>1、轉換期間及轉換標的：除法令規定之停止過戶期間外，債券持有人得於發行後(不含發行日)第三十日起至到期日前三十日止隨時請求將公司債轉換為本公司之普通股股票或在本公司經證券主管機關核准後得選擇轉換為海外存託憑證。前述法定停止過戶期間係指股東常會前60日前，股東臨時會開會前30日前，或自本公司向台灣證券交易所洽辦無償配股停止過戶除權公告日、現金股息停止過戶除息公告日或現金增資認股停止過戶除權公告前至少三個營業日起，至權利分派基準日止之期間。</p> <p>本公司承諾在本債券轉換價格依發行規定調整後，仍有足夠之普通股或存託憑證供本債券持有人行使股權轉換。</p> <p>2、轉換價格：每股新台幣陸拾元，折合美金一點七三五元(以本公司普通股於中華民國台灣證券交易所定價日九十一年五月十五日之收盤價每股新台幣50元為基準價格，以基準價格溢價百分之二十為原始轉換價格發行。預計約可轉換本公司股數四〇三、四三三、三三三股(匯率以新台幣三十四.五八元等於一美元換算)。</p> <p>3、轉換程序：債券持有人備妥受託契約及依中華民國法令要求之相關文件後，可向位於中華民國境外之轉換代理人提出轉換申請。發行公司收到轉換申請後，將於5個營業日內，依債券持有人要求，直接交付本公司普通股予債券持有人；若債券持有人於在存託憑證獲得主管機關核准後選擇將債券轉換為存託憑證者，發行公司收到轉換申請時，將於5個營業日內，交付發行公司普通股予存託機構在中華民國境內之保管機構。</p> <p>4、轉換限制：依據中華民國金融控股公司法第十六條第二項規定，同一債券持有人若因行使轉換權利致將持有本公司股份總數超過百分之十者，非經事先向主管機關申請核准，不得行使股權轉換。同一債券持有人若因行使轉換權利致將持有本公司股份總數超過百分之二十五、百分之五十或百分之七十五者，亦同。</p> <p>5、轉換價格之調整：本債券發行後每股轉換價格於發行公司有現金增資、無償配股、以發行新股方式分派員工紅利、或有受託契約規定之其他對原股東股權稀釋事宜時，轉換價格應依反稀釋原則調整之(將依受託契約為準，向下調整，向上則不予調整)。</p> <p>6、轉換年度股利或股息之歸屬： 本債券持有人在轉換前不得享有股利或股息，轉換後持有本公司普通股或存託憑證者所享有受分派股利或股息之權利，與本公司普通股股東相同，存託憑證之持有人行使股東權利應再依存託契約之規定。</p>
對股權可能稀釋情形及對現有股東權益影響		<p>1、若以發行時之轉換價格新台幣陸拾元計算，本次發行海外公司債對原有股權稀釋比率約為六.二一%，其稀釋效果尚屬有限。</p> <p>2、本次發行海外公司債之殖利率二.七五%，取得較銀行借款便宜的長期低利資金，可大幅節省利息支出，預計每年約可增加收益十一億元，反將增加每股盈餘約0.一七元。</p>
轉換標的委託保管機構名稱		尚不適用

3.海外存託憑證辦理情形：尚不適用。

## 參、營運概況

### 一、業務內容

#### (一) 國泰金控

##### 1. 主要業務內容：

國泰金控為金融控股公司業，主要業務內容如下：

##### (1) 得投資下列事業：

- a. 銀行業
- b. 票券金融業
- c. 信用卡業
- d. 信託業
- e. 保險業
- f. 證券業
- g. 期貨業
- h. 創業投資事業
- i. 經主管機關核准投資之外國金融機構
- j. 其他經主管機關認定與金融業相關之事業。

##### (2) 對(1)所述被投資事業之管理。

(3) 得向主管機關申請核准投資(1)所列以外之其他事業，但不得參予該事業之經營。

(4) 經主管機關核准辦理之其他有關業務。

(5) 本公司得經董事會同意辦理有關事業間之保證。

##### 2. 主要子公司：

國泰金控之子公司共計三家：國泰人壽、匯通銀行及東泰產險，茲將各子公司之業務內容說明如下：

#### (二) 國泰人壽

國泰人壽屬於人壽保險業，從事人身保險的銷售及相關業務。

##### 1. 主要業務內容：

- (1) 各種個人壽險商品
- (2) 各種團體壽險商品
- (3) 各種傷害險商品
- (4) 各種健康險商品
- (5) 各種投資型商品



## 2. 目前商品：

- ◎添榮增值終身壽險
- ◎添貴增值終身壽險
- ◎全福 101 終身壽險
- ◎得意年年終身壽險
- ◎新得意還本終身壽險
- ◎鍾意終身壽險
- ◎金滿意養老險
- ◎安家長期看護終身壽險
- ◎312 還本終身壽險
- ◎金富裕 110 養老險
- ◎美意年年終身壽險
- ◎添富養老保險
- ◎全祿定期保險
- ◎鍾意 313 終身壽險
- ◎福祿增額終身壽險
- ◎富本 111 終身壽險
- ◎福本 101 終身壽險
- ◎雙運年年終身壽險
- ◎添寵終身壽險
- ◎金富貴 110 終身壽險
- ◎安適防癌健康保險
- ◎安康住院醫療終身健康保險
- ◎國泰學生團體傷害及疾病住院醫療保險
- ◎平安保險附約(死殘、住院、每次醫療限額)
- ◎溫情住院醫療保險附約
- ◎兒童傷害保險附約
- ◎新溫心住院日額保險附約
- ◎安適防癌終身保險附約
- ◎全祿定期保險特約
- ◎國泰新保險費豁免附約
- ◎國泰安穩保險費豁免附約
- ◎新平安保險
- ◎企管人員保險
- ◎新平安團體保險
- ◎學生團體平安保險
- ◎旅行平安保險
- ◎海外旅行平安保險
- ◎交通工具乘客平安保險
- ◎工地工程人員團體傷害保險
- ◎娛樂漁船人員團體傷害保險
- ◎商船船員團體傷害保險
- ◎國泰交通船人員團體傷害保險
- ◎國泰旅遊區旅客團體平安保險
- ◎住院醫療日額給付保險特約
- ◎傷害失能所得補償保險附約
- ◎長富遞延年金保險

## 3. 營業比重：

單位：仟元

險別 \ 項目	90 年度保費收入 (90 年 12 月 31 日)	百分比 (%)
人壽保險	181,230,807	82.00
傷害、健康保險	39,508,313	17.88
年金險	108,565	0.05
再保費收入	157,494	0.07
合計	221,005,179	100.00

#### 4. 未來計劃開發之新金融商品與服務

對新商品的研究與開發不遺餘力，近來針對市場需求，如因應社會大眾理財多樣化、人口高齡化趨勢、民眾醫療品質要求提高等，陸續開發符合社會大眾需求之商品。未來計畫開發之金融商品如下：

- (1)理財規劃產品：如共同基金、投資型保險及定期存款等。
- (2)消費金融服務產品：如信用卡、汽車貸款及小額信貸等。
- (3)基本金融/交易型商品：如活期/儲蓄存款、支票存款、房貸及金融提款卡等。
- (4)個人保障型產品：全部的產險商品。

### (三) 匯通銀行

#### 1. 主要營業內容：

- (1)收受支票存款。
- (2)收受活期存款。
- (3)收受定期存款。
- (4)辦理短期、中期及長期放款。
- (5)辦理票據貼現。
- (6)投資公債、短期票券、公司債券、金融債券及公司股票。
- (7)辦理國內匯兌。
- (8)辦理商業匯票之承兌。
- (9)簽發國內信用狀。
- (10)辦理國內保證業務。
- (11)代理收付款項。
- (12)代銷公債、國庫券、公司債券及公司股票。
- (13)辦理短期票券簽證、承銷、經紀及自營業務。
- (14)辦理承銷有價證券業務。
- (15)辦理政府債券自行買賣業務。
- (16)辦理信用卡業務。
- (17)辦理出口外匯、進口外匯、一般匯出及匯入匯款、外匯存款、外幣貸款及外幣擔保付款之保證業務。
- (18)辦理保管及倉庫業務。
- (19)辦理出租保管箱業務。
- (20)辦理與營業執照上各款業務有關或經中央主管機關核准之代理服務業務。
- (21)辦理依信託業法核定辦理之業務。
- (22)保證發行公司債券。
- (23)辦理依中央主管機關核准辦理之衍生性金融商品業務。

## 2. 營業比重

90年12月31日

資產面	比重	負債面	比重
放款	64.13%	存款及信託資金	100%
投資業務	18.79%		
信用卡	15.82%		
信託業務	0.49%		
保證業務	0.52%		
其他	0.25%		

### 3. 未來計劃開發之新金融商品與服務

- (1) 研發多樣化理財套餐，強化個人理財的專屬服務。
- (2) 適時推出外幣存款與外幣信託、投資理財帳戶等各種商品。
- (3) 設計及改良各種貸款，針對不同需求之客戶，規劃最適商品，如消費性貸款、保單質借等。
- (4) 利用多重管道推廣信用卡業務，強化信用卡功能，再創發卡佳績。
- (5) 積極開發資料庫系統及資料倉儲系統，建立危機應變的系統機制。
- (6) 持續加強保險代理業務：  
積極開拓基金保管、基金銷售及相關代理業務，以增加手續費收入。

#### (四) 東泰產險

##### 1. 主要營業內容：

東泰產險屬於產物保險業，從事各種產物保險的銷售及相關業務。

##### 2. 營業比重：

90年12月31日

項目 險別	簽單保費收入(仟元)	佔率(%)
車險	2,911,725	61.71
火險	1,083,178	22.96
水險	149,527	3.17
工程險	234,479	4.97
其他險	339,112	7.19
合計	4,718,021	100.00

### 3. 未來計劃開發之新金融商品與服務

- (1) 新海外旅遊綜合保險
- (2) 「信用卡旅遊不便險」附加「旅行平安保險」
- (3) 新住家綜合保險

## 二、市場及業務概況

### 1. 金融市場主要商品（服務）之銷售（提供）地區

目前金融市場主要商品（服務）之銷售（提供）地區仍以台、澎、金、馬地區為主。

### 2. 市場未來供需狀況

金控法施行至5月底止，已有十四家金控公司正式設立。由於金融控股公司本身無實體業務經營行為，而就其子公司所營事業所屬市場之競爭情形觀之，截至91年1月底，國內共有近500家的金融機構(包含超過400家的銀行及基層金融機構)，另外，證券及投信公司亦超過200家，競爭程度可謂十分激烈。相對於國外大型金融機構，國內業者規模普遍太小，致獲利無法提高，同時，由於經營專業知識不足，面對加入WTO後新的產業競爭生態，實有必要透過股權集中化、組織大型化、經營多角化等發展，強化國內金融業者的競爭力。

### 3. 營業目標

現今金融環境不同於以往，全球金融市場改革開放持續加速，再加上科技進步速度日新月異，消費者的需求型態亦有所改變。金融控股公司不同於傳統金融機構之運作，將可透過共同行銷、營業場所共用等資源分享機制，創造有別於傳統壽險、銀行、證券之金融服務，提供消費者一站購足的整合服務。

配合公司發展一站購足之整合服務，公司必須建立精確的市場區隔與市場定位，以最有效率的方式提供客戶量身訂作的金融商品，因此，金融控股公司必須精確分析客戶需求，並依據不同客戶族群對公司的獲利貢獻，劃分不同等級之客戶族群，針對不同客戶族群之需求設計對應之商品，並根據各別族群之特質採行合適之行銷通路，進行行銷活動。

### 4. 發展遠景之有利與不利因素

#### (1) 國泰金控之競爭優勢

國泰金控以國泰人壽為主體，係台灣地區壽險業第一品牌，據點覆蓋率為全國金融機構之冠，有效契約市場佔有率第一名，具有龐大的客戶基礎與豐富的業務團隊管理經驗。已建置衛星遠距教育頻道（CSN），收訊範圍涵蓋台灣、大陸東南省份。

匯通銀行在消費金融業務成長率表現亮麗，信用卡於民國九十年年底已超過一百三十萬張，將躋身國內前三大信用卡發卡行。在汽車貸款、房屋貸款業務方面亦大幅成長，各項服務品質均大幅提升。

東泰產險成長迅速，已蟬連二屆「最佳保險專業獎」。車險理賠及損害防阻榮獲 ISO9002 認證，擁有卓越的專業商品設計能力，可以提供客戶全方位產險保障服務。

目前國泰金控各預定子公司的客戶數超過八百餘萬，並有五百多個分支機構，以及二萬六千名業務人員，構成最綿密的客戶服務網。

未來再加入其它國內外優質金融機構，將提供廣大的金流管道以及交叉銷售商機，建立通路上規模經濟與銷售上範疇經濟的競爭優勢。

## (2) 金融市場之不利因素

就國內各種金融機構之目前概況而言，定存及其他金融商品利率大多低於 4%，業者面臨資金運用效益不易提昇的壓力。

產險中，業務比重最大的汽車險在景氣疲弱而低迷，再加上汽車強制責任險保費收費標準調降，預期整體獲利將更不樂觀。

證券業方面，由於股市狀況變動較大，經紀業務量及融資餘額回升緩慢。

權證發行、首次公開發行以及現金增案件也維持在低迷的狀態，多數券商自營部門獲利亦不理想。

銀行整體放款餘額並未明顯回升，加上問題企業案件增多，放款金額減少，使各銀行逾放比仍呈現惡化現象。目前只有體質較佳，以及存放比及淨邊際利率開始改善的銀行獲利展望較佳；餘者在景氣狀況不明的情形下仍將受累於呆帳損失成本。

三、從業員工：

1.國泰金控：

年度		90 年度
員工 人數	總公司	20
	分支單位	0
	合計	20
平均年歲		38.2
學歷分 布比率	博士	5%
	碩士	50%
	大專	40%
	高中	5%
	高中以下	0%

2.國泰人壽

年度		89 年度	90 年度
員 工 人 數	事務	6,061	4,242
	業務	26,876	27,833
	合計	32,937	32,075
平均年歲		38.6	39
平均服務年資		6.78	7
學 歷 分 布 比 率	博士	0.006%	0.006%
	碩士	0.7%	0.7%
	大專	22.6%	25.7%
	高中	62.4%	61.6%
	高中以下	14.3%	11.9%

### 3. 匯通銀行

年 度		89 年度	90 年度
員 工 人 數	職 員	882	1083
	臨時人員	120	193
	合 計	1,002	1,276
平均年齡		30.28	29.94
平 均 服 務 年 資		3.50	3.84
學 歷 分 佈 比 率	博 士	0%	0%
	碩 士	3.19%	3.37%
	大 專	91.72%	89.19%
	高 中	4.89%	7.28%
	高 中 以 下	0.20%	0.16%

### 4. 東泰產險

年 度		89 年度	90 年度
員 工 人 數	事務人員	655	678
	業務人員	30	36
	合 計	685	714
平均年齡		31	32.24
平 均 服 務 年 資		3.73	4.57
學 歷 分 佈 比 率	博 士	0.0%	0.0%
	碩 士	1.7%	2.4%
	大 專	64.8%	66.0%
	高 中	32.3%	30.5%
	高 中 以 下	1.2%	1.1%

#### 四、勞資關係：

本公司及子公司員工除依法令規定享有勞保、健保外，並有員工團體保險。且公司一向重視員工福利及待遇等，員工向心力強，目前及預測未來仍無勞資糾紛之困擾。

## 五、轉投資事業

91年4月29日 單位：新台幣仟元；股

轉投資 事業名稱	所營事業	投資 成本	帳面 價值	持有股份		股權 淨值(註)	會計處 理方法	最近年度帳列 投資損益	分配股利(現金/股票)
				股數	持股比例				
國泰人壽	人壽保險	58,386,158	58,386,158	5,838,615,765	100%	74,846,501	權益法	10,599,467	現金約 1.8048 元
匯通銀行	銀行業務	2,057,680	2,057,680	205,768,040	100%	11,848,438	權益法	不適用	不適用
東泰產險	產物保險	514,890	514,890	51,489,013	100%	2,784,069	權益法	不適用	不適用

註：股權淨值係以90年12月31日為基準。



## 六、風險管理：

### (一)風險管理政策

本公司之風險管理政策係基於尋求股東價值之最適化，在兼顧公司投資報酬率及整體風險控制的水準下，訂定本公司之投資決策。

### (二)評估控制風險之方法及各類風險之暴險狀況

為積極掌控金控公司及各子公司之風險管理，茲就以下幾項風險類別，訂定相關之評估及管理方法：

1. 信用風險：充分了解投資標的之投資等級、產業別之授信程序與額度限制，依交易性質分類對象及額度，以規避違約風險。
2. 市場風險：運用投資風險管理工具，將資產做最妥善的配置，以避免因國內外經濟因素而造成資產或負債價值的波動。
3. 保險風險：本公司設有專業的精算部門控管保險風險，還有完善、合理的核保程序與規則，以及適當的藉由再保以分散風險，使公司能穩健、永續經營。
4. 流動性風險：設定最適現金額度，輔以變現性較高之資產，來加強企業之資金調度能力。
5. 國家風險：依據各國投資環境之風險度，來擬訂本公司之資產配置比重。
6. 營運風險：於金控公司及子公司建立完善內控制度、管理政策，並設立風險管理稽核單位，定期辦理追查，以避免企業因內控不當、人為舞弊及管理疏失致使企業面臨潛在之損失。
7. 法律風險：專設法務單位，以因應合併為金控後所面對的金融法規新規定，及因企業重整、資源共享所產生之法律風險。

七、重要契約：

契約性質	當事人	契約起訖日期	主要內容	限制條款
轉換決議	國泰人壽保險股份有限公司	90年10月26日	『國泰人壽保險股份有限公司』讓與全部已發行股份予『國泰金融控股股份有限公司』作為對價	無
股份轉換契約	匯通商業銀行股份有限公司及東泰產物保險股份有限公司	91年3月8日	『匯通商業銀行股份有限公司』及『東泰產物保險股份有限公司』以股份轉換方式轉換為『國泰金融控股股份有限公司』之子公司	無
發行海外可轉換無擔保公司債存託契約及保管契約	美國紐約銀行	91年5月20日~96年5月20日	詳見第8頁（公司債辦理情形）	

八、訴訟或非訴訟事件：無重大訴訟或非訴訟案件。

## 肆、營業及資金運用計劃

### 一、本年度經營計劃：

- 1.整合各子公司資源，提供全方位的金融服務，使客戶享受到一站購足的優質服務。
- 2.開發符合客戶需求的整合型金融商品，成為客戶投資理財最貼心的夥伴。
- 3.持續提昇資訊系統，對外滿足客戶即時資訊需求；對內提高決策支援、經營管理、業務資訊、風險控管與稽核作業的自動化程度。
- 4.不斷強化員工專業能力與工作滿足程度，以提供客戶最高品質的金融服務。
- 5.追求整合經營的綜效，藉以降低成本，回饋客戶與股東。
- 6.累積優質的品牌形象，成為客戶心目中最值得信賴與託付的金控公司。

### 二、本年度處分或取得不動產或長期投資計畫：請參閱下述「資金運用計劃」

### 三、研究與發展：不適用。

### 四、資金運用計劃

(一) 本年度擬併購其他金融機構或轉投資其他公司、擴建或新建固定資產之計劃內容、資金來源、運用概算及可能產生之效益：

#### 1. 計劃內容：

國泰金控為加強共同行銷之綜效，擬尋找規模相當、體質良好而營運目標一致之合作夥伴，納為金控之子公司，以追求永續經營，提昇市場競爭力及服務品質。

#### 2. 資金來源：

以發行海外可轉換公司債美金柒億元，取得轉投資金融機構所需資金，請參閱第8頁（公司債辦理情形）。

#### 3. 運用概算：

單位：美金仟元

計劃項目	預定完成日期	所需資金總額	預定資金運用進度			
			91年度		92年度	
			第三季	第四季	第一季	第二季
投資金融事業	92年第二季	700,000	110,000	142,000	210,000	238,000

4.產生效益：

- (1) 金融整合之效益：透過金融事業整合，達到成本節省、交叉銷售及客戶基礎的交互運用等經營綜效。
  - (2) 全球經濟狀況及資本市場走勢顯示當前利率水準正處於谷底，故擬利用此一機會取得海外較低成本的資金，以因應公司長期投資所需，提高公司收益率及股東權益報酬率。
- (二)前次現金增資計劃尚未完成及最近二年度資金運用計劃預計效應尚未顯現者之分析：不適用。

## 伍、財務概況

一、最近五年度簡明資產負債表及損益表(註明會計師姓名及查核意見):

### 1. 簡明資產負債表

單位：新台幣仟元

項 目	年 度	最近五年度財務資料(經會計師查核)				
		90年	89(註)	88年(註)	87(註)	86(註)
流動資產		—	—	—	—	—
基金及長期投資		74,846,501	—	—	—	—
固定資產		—	—	—	—	—
無形資產		—	—	—	—	—
其他資產		81,378	—	—	—	—
資產總額		74,927,879	—	—	—	—
流動負債	分配前	81,378	—	—	—	—
	分配後	—	—	—	—	—
長期負債		—	—	—	—	—
其他負債		—	—	—	—	—
負債總額	分配前	81,378	—	—	—	—
	分配後	—	—	—	—	—
股本		58,386,158	—	—	—	—
資本公積		23,650,414	—	—	—	—
保留盈餘	分配前	137,135	—	—	—	—
	分配後	—	—	—	—	—
長期股權投資 未實現跌價損失		—	—	—	—	—
累積換算調整數		6,657	—	—	—	—
庫藏股票		-7,333,863	—	—	—	—
股東權益 總額	分配前	74,846,501	—	—	—	—
	分配後	—	—	—	—	—

註：國泰金控成立於民國九十年十二月三十一日

## 2. 簡明損益表

單位：新台幣仟元

年 度 項 目	最近五年度財務資料(經會計師查核)				
	90年	89(註)	88年(註)	87年(註)	86(註)
營業收入	137,135	—	—	—	—
營業毛利	137,135	—	—	—	—
營業損益	137,135	—	—	—	—
營業外收入	—	—	—	—	—
營業外支出	—	—	—	—	—
繼續營業部門 稅前損益	—	—	—	—	—
繼續營業部門 損益	—	—	—	—	—
停業部門損益	—	—	—	—	—
非常損益	—	—	—	—	—
會計原則變動 之累積影響數	—	—	—	—	—
本期損益	137,135	—	—	—	—
每股盈餘	0.02	—	—	—	—

註：國泰金控成立於民國九十年十二月三十一日

### 3. 最近五年度簽證會計師之姓名及其查核意見：

本公司成立於90年12月31日，90年度財務報表經立本台灣聯合會計師事務所賴明陽、鄭戊水會計師出具無保留意見。

## 二、最近五年度財務分析

分析項目 (註 2)	年 度 (註 1)	最近五年度財務分析	
		90 年	
財務結構 (%)	負債佔資產比率	0.11	
	固定資產佔淨值比率	0	
償債能力%	流動比率	0	
經營能力	總資產週轉率 (次)	-	
	員工平均營業收入 (仟元)	6,857	
	員工平均獲利額 (仟元)	6,857	
獲利能力	資產報酬率 (%)	-	
	股東權益報酬率 (%)	-	
	純益率 (%)	100	
	每股盈餘 (元)	0.02	
現金流量	現金流量比率 (%)	-	
	現金流量允當比率 (%)	-	
	現金再投資比率 (%)	-	
槓桿度	營運槓桿度	100	
	財務槓桿度	100	
合併基礎資本適足比率 (%)		287.35	

註 1：國泰金控成立於民國九十年十二月三十一日，當時只有國泰人壽一家子公司。

註 2：計算公式如下：

### 1. 財務結構

(1) 負債佔資產比率 = 負債總額 / 資產總額。

(2) 固定資產佔淨值比率 = 固定資產 / 資產總額。

### 2. 償債能力：

(1) 流動比率 = 流動資產 / 流動負債。

### 3. 經營能力

(1) 總資產週轉率 = 銷貨淨額 / 資產總額。

(2) 員工平均營業收入 = 營業收入 / 員工人數。

(3) 員工平均獲利額 = 稅後純益 / 員工人數。

### 4. 獲利能力

(1) 資產報酬率 = [ 稅後損益 + 利息費用 × ( 1 - 稅率 ) ] / 平均資產總額。

(2) 股東權益報酬率 = 稅後損益 / 平均股東權益淨額。

(3) 純益率 = 稅後損益 / 銷貨淨額。

(4) 每股盈餘 = ( 稅後淨利 - 特別股股利 ) / 加權平均已發行股數。

### 5. 現金流量

(1) 現金流量比率 = 營業活動淨現金流量 / 流動負債。

(2) 淨現金流量允當比率 = 最近五年度營業活動淨現金流量 / 最近五年度 ( 資本支出 + 存貨增加額 + 現金股利 )。

(3) 現金再投資比率 = ( 營業活動淨現金流量 - 現金股利 ) / ( 固定資產毛額 + 長期投資 + 其他資產 + 營運資金 )。

### 6. 槓桿度：

(1) 營運槓桿度 = ( 營業收入淨額 - 變動營業成本及費用 ) / 營業利益。

(2) 財務槓桿度 = 營業利益 / ( 營業利益 - 利息費用 )。

7. 合併基礎資本適足比率 = 集團合格資本淨額 / 集團法定資本需求。

8. 依金融控股公司法第 46 條規定應揭露之金融控股公司所有子公司對同一人、同一關係人或同一關係企業為授信、背書或其他交易行為之加計總額或比率：不適用。

### 三、最近二年度每股淨值、盈餘、股利及市價：

項目	年度		90年12月31日至 90年12月31日	當年度截至91年3 月31日(註8)
	每股市價(註1)	最高		59.5元
最低		55.5元	47.0元	
平均		57.0元	51.61元	
每股淨值(註2)	分配前		12.82元	13.65元
	分配後		12.82元	13.65元
每股盈餘	加權平均股數		5,681,688,765股	5,681,688,765股
	每股盈餘(註3)		0.02元	0.85元
每股股利	現金股利		無	1.5元
	無償配股	盈餘配股	無	無
		資本公積配股	無	無
	累積未付股利		無	無
投資報酬分析	本益比(註5)		不適用	15.18
	本利比(註6)		無	34.41
	現金股利殖利率(註7)		無	2.91%

註1：列示各年度最高及最低市價、並按各年度成交值與成交量計算各年度平均市價。

註2：請以年底已發行之股數為準並依據次年度股東會決議分配之情形填列。

註3：如有因無償配股等情形而須追溯調整者，應列示調整前及調整後之每股盈餘。

註4：權益證券發行條件如有規定當年度未發放之股利得累積至有盈餘年度發放者，應分別揭露至當年度累積未付之股利。

註5：本益比＝當年度每股平均收盤價/每股盈餘。(90年度只有一天，故不適用；91年第一季本益比係以第一季盈餘推估全年度盈餘計算之)

註6：本利比＝當年度平均收盤價/每股現金股利。

註7：現金股利殖利率＝每股現金股利/當年度每股平均收盤價。

註8：應填列截至年報刊印日止之當年度資料。



四、最近年度財務報告之監察人審查報告：

**監察人審查報告書**

董事會造送本公司民國九十一年度營業報告書、財務報表、盈餘分配案，經本監察人依照公司法第二百十九條第二項之規定委託徐榮煌會計師查核完竣，復經本監察人會同審查認為並無不合，爰依規定檢同徐榮煌會計師審查決算書表報告書敬請鑒核為荷

此 上

本公司九十一年度股東常會

**國泰金融控股股份有限公司**

常駐監察人 蔡 萬 德

監 察 人 李 瑞 雲

中 華 民 國 九 十 一 年 五 月 二 十 三 日

五、最近年度財務報告：請參閱第 33 頁。

六、最近年度經會計師查核簽證之母子公司合併財務報表：請參閱第 69 頁。

七、財務狀況及經營結果之檢討分析：本公司成立於 90 年 12 月 31 日，故不適用。

## 陸、特別記載事項

一、關係企業相關資料：

(一)關係企業合併營業報告書：請參閱第 109 頁。

(二)關係企業合併財務報表：請參閱第 69 頁。

(三)關係報告書：請參閱第 115 頁。

二、股利政策及執行情形：

(一)股利政策：

本公司為持續擴充規模與增加獲利能力，並配合公司之資金需求及長期財務規劃，以求永續經營，穩定發展，其股利政策係採取剩餘股利政策。

本公司年終結算如有盈餘，應先彌補以往年度虧損並依法繳納稅捐、提存法定盈餘公積及依法令提列特別盈餘公積，並就餘額分配萬分之一至萬分之五員工紅利，其餘加計期初未分配盈餘由董事會擬定分配案提請股東會核定之。

依據本公司營運規劃，以分派股票股利保留所需資金為原則，其餘部分得以現金股利方式分派，但現金股利不得少於當年度股利分派總額百分之十。

(二)本次股東會議擬議之無償配股對公司營業績效及每股盈餘之影響：

單位：新台幣仟元

項目	年度	91 年度 (預估)	
期初實收資本額		58,386,158	
本年度配股配 息情形	每股現金股利	1.5	
	盈餘轉增資每股配股數	0.0	
	資本公積轉增資每股配股數	0.0	
營業績效變化 情形	營業利益	13,117,231	
	營業利益較去年同期增(減)比率	不適用	
	稅後純益	13,044,890	
	稅後純益較去年同期增(減)比率	不適用	
	每股盈餘	2.23	
	每股盈餘較去年同期增(減)比率	不適用	
	年平均投資報酬率(年平均本益比倒數)	不適用	
擬制性每股盈 餘及本益比	若盈餘轉增資全數改配放 現金股利	擬制每股盈餘 擬制年平均投資報酬率	不適用 不適用
	若未辦理資本公積轉增資	擬制每股盈餘	不適用
		擬制年平均投資報酬率	不適用
	若未辦理資本公積且盈餘 轉增資改以現金股利發放	擬制每股盈餘	不適用
		擬制年平均投資報酬率	不適用

註：1.公司應說明預估或擬制資料所依據之各項基本假設

2.若盈餘轉增資全數改配放現金股利之擬制每股盈餘=〔稅後純益-設算現金股利應負擔利息費用\* $\times$ (1-稅率)〕/〔當年年底發行股份總數-盈餘配股股數\*\*〕

設算現金股利應負擔利息費用\*=盈餘轉增資數額 $\times$ 一年期一般放款利率

盈餘配股股數\*\*：係就前一年度盈餘配股所增加股份之股數

3.年平均本益比=年平均每股市價/年度財務報告每股盈餘

公司負責人：

經理：

承辦人：

### 三、內部控制制度執行狀況

#### (一)內部控制聲明書：

國泰金融控股股份有限公司及國泰人壽保險股份有限公司  
內部控制聲明書

日期：91年4月29日

國泰金融控股股份有限公司民國90年12月31日至90年12月31日及國泰人壽保險股份有限公司民國90年1月1日至90年12月31日之內部控制制度，依據自行評估的結果，謹聲明如下：

- 一、本公司確知建立、實施和維護內部控制制度係本公司董事會及管理階層之責任，本公司業已建立此一制度。其目的係在對營運之效果及效率(含獲利、績效及保障資產安全等)、財務報導之可靠性及相關法令之遵循等目標的達成，提供合理的確保。
- 二、內部控制制度有其先天限制，不論設計如何完善，有效之內部控制制度亦僅能對上述三項目標之達成提供合理的確保；而且，由於環境、情況之改變，內部控制制度之有效性可能隨之改變。惟本公司之內部控制制度設有自我監督之機能，缺失一經辨認，本公司即採取更正之行動。
- 三、本公司係依據財政部證券暨期貨管理委員會訂頒「公開發行公司建立內部控制制度實施要點」(以下簡稱「實施要點」)規定之內部控制有效性之判斷項目，判斷內部控制制度之設計及執行是否有效。該「實施要點」所採用之內部控制判斷項目，係為依管理控制之過程，將內部控制劃分為五個組成要素：1. 控制環境，2. 風險評估，3. 控制作業，4. 資訊及溝通，及5. 監督。每個組成要素又包括若干項目。前述項目請參見「實施要點」之規定。
- 四、本公司業已採用上述內部控制判斷項目，評估內部控制制度之設計及執行的有效性。
- 五、本公司基於前項評估結果，認為本公司上開期間的內部控制制度，包括與營運之效果及效率、財務報導之可靠性及相關法令之遵循有關的內部控制等之設計及執行係屬有效，其能合理確保上述目標之達成。
- 六、本聲明書將成為本公司年報及公開說明書之主要內容，並對外公開。上述公開之內容如有虛偽、隱匿等不法情事，將涉及證券交易法第二十條、第三十二條、第一百七十一條及第一百七十四條等之法律責任。
- 七、本聲明書業經本公司民國91年4月29日董事會通過，出席董事8人中，無人持反對意見，餘均同意本聲明書之內容，併此聲明。

國泰金融控股股份有限公司

董事長兼總經理：蔡宏圖

簽章

(二)經主管機關要求公司需委託會計師專案審查內部控制制度者，應揭露會計師審查報告：無。

#### 四、最近二年度違法受處分及主要缺失與改善情形

(一)最近二年度金融控股公司及其子公司負責人或職員因業務上犯罪經檢察官起訴者：無。

(二)最近二年度金融控股公司及其子公司違反金融法令經處以罰鍰者：無。

(三)最近二年度金融控股公司及其子公司缺失經主管機關嚴予糾正者：無。

(四)最近二年度金融控股公司及其子公司因人員舞弊、重大偶發案件（搶奪強盜、重大竊盜、火災、暴力等重大事件）或未切實依照金融機構安全維護注意要點之規定致發生安全事故等，其各年度個別或合計實際損失逾五仟萬元者，應揭露其性質及損失金額：無。

(五)其他經主管機關指定應予揭露之事項：無。

#### 五、重要決議：

最近二年度股東常會及臨時會之重要決議事項：

本公司為了強化競爭力以及創造股東更大的利益，組成金融控股公司，希望藉由保險、銀行以及證券等相關金融產品，做交叉行銷，並促進營收成長，透過共同行銷和管銷費用的重新調整，節省成本，達到創造更多利潤的目的，考量整體的發展，及希望轉換工作更加完備。

國泰人壽於民國 90 年 10 月 26 日經股東臨時會決議，讓與全部已發行股份予新成立之國泰金融控股股份有限公司，雙方換股比例為 1 比 1，實收資本額為 58,386,158 仟元。

國泰金控於民國 91 年 3 月 8 日經股東臨時會決議以股份轉換方式將匯通銀行及東泰產險納為旗下之子公司。國泰金控、匯通銀行及東泰產險董事會決議之換股比率分別為 6 股匯通銀行普通股轉換 1 股國泰金控普通股，以及 4.5 股東泰產險普通股轉換 1 股國泰金控普通股。轉換後之國泰金控實收資本額為 60,958,728 仟元。

六、其他必要補充說明事項：無。

柒、前一年度如發生證券交易法第三十六條第二項第二款所定對股東權益或證券價格有重大影響之事項：無。

股票代碼：2882

國泰金融控股股份有限公司  
財 務 報 表

(內含會計師查核報告書)

民國九十年十二月三十一日

公司名稱：國泰金融控股股份有限公司

公司地址：台北市大安區仁愛路四段 296 號

公司電話：(02)2708-7698

國泰金融控股股份有限公司

會計師查核報告

國泰金融控股股份有限公司民國九十年十二月三十一日之資產負債表，暨民國九十年十二月三十一日之損益表、股東權益變動表及現金流量表，業經本會計師查核竣事。上開財務報表之編製係管理階層之責任，本會計師之責任則為根據查核結果對上開財務報表表示意見。

本會計師係依照一般公認審計準則暨會計師查核簽證財務報表規則規劃並執行查核工作，以合理確信財務報表有無重大不實表達。此項查核工作包括以抽查方式獲取財務報表所列金額及所揭露事項之查核證據、評估管理階層編製財務報表所採用之會計原則及所作之重大會計估計，暨評估財務報表整體之表達。本會計師相信此項查核工作可對所表示之意見提供合理之依據。

依本會計師之意見，第一段所述財務報表在所有重大方面係依照一般公認會計原則及財政部證券暨期貨管理委員會頒佈之證券發行人財務報告編製準則編製，足以允當表達國泰金融控股股份有限公司民國九十年十二月三十一日之財務狀況，暨民國九十年十二月三十一日之經營成果及現金流量。

國泰金融控股股份有限公司已編製民國九十年度之合併財務報表，並經本會計師出具無保留意見之查核報告在案，備供參考。

此 致

國泰金融控股股份有限公司 公鑒

立本台灣聯合會計師事務所

會計師：

會計師：

證期會核准簽證文號：(88)台財證(六)第 102048 號  
(82)台財證(六)第 48872 號

中 華 民 國 九 十 一 年 一 月 二 十 四 日

國泰金融控股股份有限公司  
資 產 負 債 表  
中華民國九十年十二月三十一日

單位:新台幣千元

代碼	資 產	90年12月31日	%	代碼	負債及股東權益	90年12月31日	%
14XX	基金、長期投資及應收款			21XX	流動負債		
1441	長期股權投資(註二、四)	\$74,846,501	99.89	2147	應付費用	\$81,378	0.11
14XX	小 計	74,846,501	99.89	21XX	小 計	81,378	0.11
				2XXX	負債合計	81,378	0.11
				3XXX	股東權益		
				3101	普通股股本(註五)	58,386,158	77.92
18XX	其他資產			3200	資本公積		
1840	遞延費用	81,378	0.11	3209	合併溢額	23,650,414	31.57
18XX	小 計	81,378	0.11	33XX	保留盈餘(註六)		
				3310	未指撥保留盈餘(待彌補虧損)	137,135	0.18
				34XX	權益調整(註二)		
				3410	累積換算調整數	6,657	0.01
				3510	庫藏股票(註二)	(7,333,863)	(9.79)
				3XXX	股東權益合計	74,846,501	99.89
1XXX	資產總計	\$74,927,879	100.00	1XXX	負債及股東權益總計	\$74,927,879	100.00

請參閱後附財務報表附註

(國泰金融控股股份有限公司成立於民國90年12月31日)

負 責 人 :

經 理 人 :

主 辦 會 計 :



國泰金融控股股份有限公司  
損 益 表  
中華民國 九十年 十二月 三十一 日

單位: 新台幣千元

代碼	項 目	90 年 12 月 31 日	%
4100	營業收入		
4532	長期股權投資利益 (註二、四)	\$137,135	100.00
4100	營業收入合計	137,135	100.00
6000	營業毛利(毛損)	137,135	100.00
6100	營業利益(損失)	137,135	100.00
6300	繼續營業部門稅前淨利(淨損)	137,135	100.00
6400	所得稅(費用)利益 (註二、七)	(0)	0.00
6900	稅後純益(純損)	\$137,135	100.00
7000	每股盈餘(虧損)(元) (註八)	\$0.02	

請參閱後附財務報表附註

( 國泰金融控股股份有限公司成立於民國 90 年 12 月 31 日 )

負 責 人 :

經 理 人 :

主 辦 會 計 :

國泰金融控股股份有限公司  
股東權益變動表  
中華民國九十年十二月三十一日

單位:新台幣千元

摘 要	普通股股本	資本公積	未分配盈餘	累積 換算調整數	庫藏股票	合 計
民國 90 年 12 月 31 日期初數	\$0	\$0	\$0	\$0	\$0	\$0
以股份轉換方式設立 合併溢額	58,386,158	23,650,414				58,386,158 23,650,414
累積換算調整數				6,657		6,657
庫藏股票					(7,333,863)	(7,333,863)
90 年度稅後淨利			137,135			137,135
民國 90 年 12 月 31 日期末餘額	\$58,386,158	\$23,650,414	\$137,135	\$6,657	\$(7,333,863)	\$74,846,501

請參閱後附財務報表附註

( 國泰金融控股股份有限公司成立於民國 90 年 12 月 31 日 )

負 責 人 :

經 理 人 :

主 辦 會 計 :

國泰金融控股股份有限公司  
現金流量表  
中華民國九十年十二月三十一日

單位：新台幣千元

項 目	90年12月31日
<hr/>	
營業活動之現金流量	
本期純益(損)	\$137,135
調整項目：	
依權益法認列投資損益超過當年	
收到被投資公司現金股利部份	(137,135)
應付費用增加(減少)	81,378
	<hr/>
營業活動之淨現金流入(流出)	81,378
	<hr/>
投資活動之現金流量	
遞延費用(增加)減少	(81,378)
	<hr/>
投資活動之淨現金流入(流出)	(81,378)
	<hr/>
本期現金及約當現金增加(減少)	0
期初現金及約當現金餘額	0
	<hr/>
期末現金及約當現金餘額	\$0
	<hr/> <hr/>
不影響現金流量之投資及融資活動	
以股份轉換方式設立	\$74,702,709
	<hr/> <hr/>

請參閱後附財務報表附註

(國泰金融控股股份有限公司成立於民國90年12月31日)

負責人：

經理人：

主辦會計：

國泰金融控股股份有限公司  
財務報表附註  
中華民國九十年十二月三十一日  
(除附註特別註明外，單位為新台幣仟元)

一、公司概述

國泰金融控股股份有限公司（以下簡稱本公司）係於民國 90 年 12 月 31 日依金融控股公司法及公司法等相關法令以國泰人壽保險股份有限公司股份轉換方式設立。主要經營之業務為金融控股公司業。

二、主要會計政策

(一)長期投資

1. 股權投資：持有未上市(櫃)公司股票及意圖長期持有之上市(櫃)公司股票列為長期投資。持有被投資公司表決權比例在百分之二十以下且無重大影響力者，如被投資公司為上市(櫃)公司，按成本與市價孰低法評價，「未實現跌價損失」列為股東權益之減項。如為未上市(櫃)公司，按成本法評價，惟若有證據顯示投資之價值確已減損，且回復之希望甚小，投資跌價損失則列為當期之損失，並以減列跌價損失後之帳面價值為新成本。股票股利僅作投資股數增加，不列為投資收益。

持有被投資公司表決權比例達百分之二十以上，或未達百分之二十，惟具有重大影響力者，採權益法評價。採用權益法評價之長期股權投資，如投資成本與按股權比例計算之被投資公司淨值若有差額，如係因資產之帳面價值高或低於公平市價所產生者，則於高估或低估情形消失時，將其相關之未攤銷差額一次沖銷。若投資成本與股權淨值間之差額無法分析其產生之原因者，以平均法按五年攤銷，列為投資損益。

被投資公司若增發股數時，若各股東非按比例認購或取得，致使投資比例發生變動，並因而使投資公司所投資之股權淨值發生增減者，其增減數應調整資本公積及長期投資；前項調整如應借記資本公積，而帳上由長期投資所產生之資本公積餘額不足時，其差額借記保留盈餘。

持股比例達百分之五十以上之被投資公司為本公司之子公司，應編製合併報表，惟若如有證據顯示不具有控制能力者或個別子公司總資產及營業收入均未達本公司各該項金額百分之十且合計之總資產及營業收入亦未達本公司各該項金額百分之三十者，則不列入合併財務報表。然個別子公司總資產或營業收入雖未達編入合併報表標準，惟其所有未達編入合併報表標準之子公司合計總資產或營業收入，已達發行人各該項金額百分之三十以上者，仍應將總資產或營業收入達發行人各該項金額百分之三以上之子公司編入合併報表，嗣後除非所占比率降至百分之二十，否則仍應繼續編入合併報表。

股票出售時按加權平均法計算成本及出售損益。

2. 聯屬公司間交易：本公司與採權益法評價之被投資公司間交易及各子公司間交易所產生之損益，若尚未實現者，則予遞延，並於實現時再予認列；交易損益如屬折舊或攤銷性資產所產生者，依其效益年限逐年承認；其他類資產所產生者，於實現年度認列。

## (二) 外幣交易及外幣財務報表換算

### 1. 外幣交易之兌換

本公司之會計記錄按新台幣入帳。依財務會計準則公報第十四號「外幣換算之會計處理」規定外幣交易事項（非遠期外匯買賣合約）係依據交易發生日之即期匯率入帳，期末外幣資產及負債餘額則依據資產負債表日之匯率，換算成新台幣入帳，因而產生之兌換差額處理如下：外幣長期股權投資係列為「累積換算調整數」並作為股東權益之調整項目；其他外幣資產及負債，則列為當年度損益。

### 2. 國外子公司外幣財務報表換算基礎

本公司以權益法評價之國外子公司外幣財務報表，係依下列基礎換算為新台幣：所有資產及負債係以資產負債表日匯率換算；股東權益中除期初保留盈餘以上年度期末換算後餘額結轉外，餘均按歷史匯率換算；損益科目則依當年度加權平均匯率換算。對於國外子公司外幣財務報表換算所產生之兌換差額，則列為「累積換算調整數」並單獨列示於股東權益項下。

國外營運機構外幣財務報表換算為本國貨幣財務報表時，若該外幣非為功能性貨幣，須先將該外幣財務報表以功能性貨幣再衡量，俾能顯示如同自始即以功能性貨幣記帳之結果，上述再衡量所產生之換算差額，因直接影響國外營運機構之現金流量，故列為當期損益。

### (三) 估計所得稅

本公司依財務會計準則公報第廿二號「所得稅之會計處理準則」之規定作跨期間與同期間之所得稅分攤。將應課稅暫時性差異所產生之所得稅影響數認列為遞延所得稅負債，與將可減除暫時性差異、虧損扣抵及所得稅抵減所產生之所得稅影響數認列為遞延所得稅資產，再評估其遞延所得稅資產之可實現性，認列其備抵評價金額。以前年度所得稅之調整，若為估計變動，則列為當年度所得稅費用之調整項目。

遞延所得稅負債或資產依其相關資產或負債之分類，劃分為流動或非流動項目，非與資產或負債相關者，則依預期回轉期間之長短，劃分為流動或非流動項目。

本公司依金融控股公司法第四十九條規定，本公司持有本國子公司股份，達已發行股份總數百分之九十者，得自其持有期間在一個課稅年度內滿十二個月之年度起，選擇以本公司為納稅義務人，依所得稅法相關規定合併辦理營利事業所得稅結算申報及未分配盈餘加徵百分之十營利事業所得稅申報；其他有關稅務事項，應由本公司及本國子公司分別辦理。

本公司未分配盈餘加徵百分之十營利事業所得稅部分，於股東會決議分配盈餘之日列為當期費用。

### (四) 資本支出與收益支出之劃分

一項支出之未來經濟效益達於未來各期者，列為資產並按其耐用年限攤銷，一項支出不具未來經濟效益或雖具未來經濟效益，但其金額不具重要性者，則列為當期費用或損失。

### (五) 庫藏股

(一) 公司收回已發行股票作為庫藏股票，其屬買回者，應將所支付之成本借記「庫藏股票」科目，庫藏股票之帳面價值應按股票種類(普通股或特別股)加權平均計算，並得依收回原因分別計算。

- (二)公司註銷庫藏股票時，應貸記「庫藏股票」科目，並按股權比例借記「資本公積－股票發行溢價」與「股本」。庫藏股票之帳面價值如高於面值與股票發行溢價之合計數時，其差額應沖銷同種類庫藏股票所產生之資本公積，如有不足再借記保留盈餘；庫藏股票之帳面價值如低於面值與股票發行溢價之合計數時，其差額應貸記同種類庫藏股票交易所產生之資本公積。
- (三)公司因證券持有人行使轉換權利而交付庫藏股票時，證券轉換之會計處理採帳面價值法處理者，應以轉換證券之帳面價值作為庫藏股票之處分價格；採市價法處理者，應以轉換日普通股與轉換證券兩者公平市價較明確者作為庫藏股票之處分價格。
- (四)本公司依金融控股公司法第三十一條規定，金融機構辦理轉換為金融控股公司時，原投資事業成為金融控股公司之投資事業者，其組織或股權之調整，得準用第廿四條至第廿八條規定。依前項規定轉換而持有金融控股公司之股份者，得於三年內轉讓所持有股份予金融控股公司或其子公司之員工，或準用證券交易法第廿八條之二第一項第二款作為股權轉換之用，或於證券集中市場或證券商營業處所賣出，不受第三十八條規定之限制。屆期未轉讓或未賣出者，視為金融控股公司未發行股份，並應辦理變更登記。
- (五)本公司之子公司國泰人壽保險股份有限公司原持有之庫藏股於90年12月31日因股份轉換為本公司，同日該子公司股票下市為公開發行公司，本公司則成為持有該子公司100%股份之母公司。該子公司雖原持有該子公司之庫藏股亦經轉換為本公司之股份，惟基於穩健原則，該子公司仍將此部分之股份依財務會計準則公報第三十號庫藏股票會計處理準則第6條之規定，依該子公司持有母公司之股份與母公司自行持有之經濟實質相同，故該子公司仍列為庫藏股。

### 三、擬制性財務報表

本公司係於民國九十年十二月三十一日以國泰人壽保險股份有限公司股份轉換方式設立，依財政部證券暨期貨管理委員會(90)台財證(六)字第一七五九七四號函規定，揭露擬制本公司自八十九年一月一日即以國泰人壽保險股份有限公司股份轉換方式設立之擬制性財務報表如下：

國泰金融控股股份有限公司  
擬制性資產負債表  
中華民國九十年及八十九年十二月三十一日

單位：新台幣仟元

資 產	90年12月31日	%	89年12月31日	%	負債及股東權益	90年12月31日	%	89年12月31日	%
基金、長期投資及應收款					流動負債				
長期股權投資	\$74,846,501	99.89	\$80,840,106	100.00	應付費用	\$81,378	0.11	\$0	0.00
小 計	74,846,501	99.89	80,840,106	100.00	小 計	81,378	0.11	0	0.00
					負債合計	81,378	0.11	0	0.00
					股東權益				
其他資產					普通股股本	58,386,158	77.92	53,986,340	66.78
遞延費用	81,378	0.00	0	0.00	資本公積	3,458,118	4.62	17,439,712	21.57
小 計	81,378	0.10	0	0.00	保留盈餘	20,329,431	27.13	9,729,964	12.04
					累積換算調整數	6,657	0.01	1,573	0.00
					庫藏股票	(7,333,863)	(9.79)	(317,483)	(0.39)
					股東權益合計	74,846,501	99.90	80,840,106	100.00
資產總計	\$74,927,879	100.00	\$80,840,106	100.00	負債及股東權益總計	\$74,927,879	100.00	\$80,840,106	100.00



國泰金融控股股份有限公司

擬制性損益表

中華民國九十年及八十九年一月一日至十二月三十一日

單位：新台幣仟元

項 目	90 年 度	%	89 年 度	%
營業收入				
長期股權投資利益	\$10,599,467	100.00	\$9,738,996	100.00
營業收入合計	10,599,467	100.00	9,738,996	100.00
營業毛利(毛損)	10,599,467	100.00	9,738,996	100.00
營業利益(損失)	10,599,467	100.00	9,738,996	100.00
繼續營業部門稅前淨利 (淨損)	10,599,467	100.00	9,738,996	100.00
所得稅(費用)利益	(0)	0.00	(0)	0.00
稅後純益(純損)	\$10,599,467	100.00	\$9,738,996	100.00
每股盈餘(虧損)(元)	\$1.81		\$1.64	

#### 四、長期投資

<u>被投資公司名稱</u>	<u>90年12月31日</u>	
	<u>帳列金額</u>	<u>持股比例</u>
權益法		
國泰人壽保險(股)公司	<u>\$74,846,501</u>	100%

(一) 上述民國90年依權益法評價之變動情形如下：

	<u>90年度</u>
1月1日餘額	\$0
加：依權益法認列投資(損)益	137,135
以股份方式轉換增加	<u>74,709,366</u>
12月31日餘額	<u>\$74,846,501</u>

(二) 本公司民國90年度轉投資比例逾50%之被投資公司—國泰人壽保險(股)公司已編製合併財務報表。

(三) 本公司取得長期股權投資金額達一億元或實收資本額百分之二十以上者及重大影響力之被投資公司相關資訊，請詳附註十五之說明。

#### 五、股本

普通股每股面額10元，截至民國90年12月31日止經核准已發行股數5,838,615,765股。

#### 六、保留盈餘

(一) 法定盈餘公積

依公司法規定，公司應就稅後純益提撥百分之十為法定公積直至與實收資本總額相等為止。法定公積依法僅供彌補虧損之用，不得用以分配現金股利，但當該項公積已達實收資本百分之五十時，得以股東會議決議於不超過其半數之範圍內將其轉撥資本。

(二) 未分配盈餘

1. 依本公司章程第 30 條規定，若公司有盈餘時，除應先彌補以前年度虧損並依法完納稅捐、提 10% 之法定盈餘公積及依法令提列特別盈餘公積，並就餘額分配萬分之一至萬分之五員工紅利，其餘加計期初未分配盈餘由董事會擬定盈餘分配案提請股東會核定之。
2. 自民國 87 年 1 月 1 日兩稅合一實施後，本公司未分配盈餘逾期不分配，須就核定未分配盈餘加徵 10% 營利事業所得稅，加徵後之盈餘於以後年度未分配者，不再加徵。
3. 依相關法令規定，上市(櫃)公司於分派盈餘時，除依法提列法定盈餘公積外，應依證券交易法第四十一條第一項規定，就當年度發生帳列股東權益減項金額自當年度稅後盈餘與前期未分配盈餘提列相同數額之特別盈餘公積，屬前期累積之股東權益減項金額，則自前期未分配盈餘提列相同數額之特別盈餘公積不得分派。嗣後股東權益減項數額有迴轉時，得就迴轉部分分派盈餘。

## 七、估計所得稅

(一)民國 90 年度所得稅費用估列如下：

	90 年 度
會計所得之稅前利益	\$137,135
加(減)稅務調整事項：	
投資損(益)	(137,135)
課稅所得	0
乘:稅率；減:累進差額	25%—10
所得稅費用	\$0

(二)遞延所得稅負債與資產之計算式列示如下：

1. 民國 90 年度遞延所得稅負債與資產：

	90 年 度
(1)遞延所得稅負債總額	\$0
(2)遞延所得稅資產總額	\$0
2. 遞延所得稅資產－流動	\$0
遞延所得稅負債－流動	0
流動遞延所得稅資產與負債抵銷後淨額	\$0
3. 遞延所得稅資產－非流動	\$0
遞延所得稅負債－非流動	0
非流動遞延所得稅資產與負債抵銷後淨額	\$0

(三)兩稅合一相關資訊

	90 年 度
可扣抵稅額帳戶餘額	\$0
	90 年度(預計)
盈餘分配之稅額扣抵比率	—

(四)未分配盈餘相關資訊

	90 年 度
87 年度以後	\$137,135

## 八、每股盈餘

	90 年 度
稅後純益(A)	\$137,135
期末已發行股數	5,838,615,765
加權平均流通在外股數(B)	5,681,688,765
每股盈餘(A)/(B)(單位：新台幣元)	\$0.02

上述股票股利產生之股數變動如下：

	90 年 度
民國 90 年 12 月 31 日股數	5,838,615,765
減：庫藏股	(156,927,000)
合 計	5,681,688,765

## 九、關係人交易事項

### (一)關係人之名稱及關係

關 係 人 名 稱	與 本 公 司 之 關 係
國泰人壽保險(股)公司	採權益法評價之被投資公司

### (二)與關係人間之重大交易事項

#### 1. 應付費用

	90 年 度
國泰人壽保險(股)公司	\$81,378

十、質押或抵押資產：無。

十一、重大承諾事項及或有事項：無。

十二、重大之災害損失：無。

十三、重大期後事項

本公司預定於民國九十一年一月三十日召開董事會決議與東泰產物保險(股)公司及匯通商業銀行(股)公司股份轉換為國泰金融控股股份有限公司之股份，參方約定之換股比率為 4.5：1 及 6：1。

十四、其他重要事項

(一)員工退休金相關資訊

本公司成立於民國 90 年 12 月 31 日，依據財務會計準則公報第 18 號處理 90 年 12 月 31 日之退休金費用為 0 元。

(二)金融商品相關資訊

1. 衍生性金融商品交易：無。

2. 非衍生性金融商品相關資訊：無。

(三)重大合約：無。

(四)財務報表表達：無。

(五)其他：無

## 十五、附註揭露事項

### 1. 重大交易事項相關資訊

編號	項 目	附 表
1	資金貸與他人	不適用
2	為他人背書保證	不適用
3	期末持有有價證券情形	不適用
4	累積買進或賣出同一有價證券之金額達新台幣一億元或實收資本額 20% 以上	不適用
5	取得不動產之金額達新台幣一億元或實收資本額 20% 以上	無
6	處分不動產之金額達新台幣一億元或實收資本額 20% 以上	無
7	與關係人進、銷貨之金額達新台幣一億元或實收資本額 20% 以上	無
8	應收關係人款項達新台幣一億元或實收資本額 20% 以上	無
9	從事衍生性商品交易	無

### 2. 轉投資事業相關資訊：

編號	項 目	附 表
1	資金貸與他人	不適用
2	為他人背書保證	不適用
3	期末持有有價證券情形	不適用
4	累積買進或賣出同一有價證券之金額達新台幣一億元或實收資本額 20% 以上	不適用
5	取得不動產之金額達新台幣一億元或實收資本額 20% 以上	附表一
6	處分不動產之金額達新台幣一億元或實收資本額 20% 以上	無
7	與關係人進、銷貨之金額達新台幣一億元或實收資本額 20% 以上	無
8	應收關係人款項達新台幣一億元或實收資本額 20% 以上	無
9	從事衍生性商品交易	附表二
10	被投資公司名稱、所在地區...等相關資訊	附表三

### 3. 大陸投資資訊：無。

## 十六、部門別財務資訊

- (一) 產業別財務資訊：本公司係屬金融控股公司業，為單一產業別。
- (二) 地區別財務資訊：無外國營運機構。
- (三) 外銷銷貨資訊：無。
- (四) 重要客戶資訊：無。



十七、具控制性之子公司簡明資產負債表及損益表

(一) 國泰人壽保險(股)公司簡明資產負債表

單位：新台幣仟元

年 度		90 年
項 目		
流 動 資 產		434,824,661
固 定 資 產		14,347,035
其 它 資 產 (註二)		681,920,881
流 動 負 債	分配前	6,844,439
	分配後	—
長 期 負 債 (註三)		3,726
其 他 負 債		1,049,397,911
股 本		58,386,158
資 本 公 積		130,494
保 留 盈 餘 (註一)	分配前	23,657,055
	分配後 (註四)	—
資 產 總 額		1,131,092,577
負 債 總 額	分配前	1,056,246,076
	分配後 (註四)	—
股 東 權 益 總 額	分配前	74,846,501
	分配後 (註四)	—

註一：保留盈餘不含資本公積，分配後不含增資準備。

註二：其它資產含放款、基金、長期投資及其他資產。

註三：長期負債係指土地增值稅準備。

註四：90年度分配後數字因子公司尚未召開董監事會決議盈餘分配案，故  
無資料。

(二) 國泰人壽保險(股)公司簡明損益表

單位：新台幣仟元(每股盈餘除外)

項 目	年 度
	90 年
營 業 收 入	391,361,364
營業成本及費用	377,186,156
營 業 利 益	14,175,208
營業外收入	349,079
營業外支出	65,010
稅 前 損 益	14,459,277
稅 後 損 益	10,599,467
每 股 盈 餘(元)	1.81

附表一：取得不動產金額達一億元或實收資本額百分之二十以上明細如下：

單位：新台幣仟元

取得之公司	財產名稱	交易日或事實發生日	交易金額	價款支付情形	交易對象 (註2)	關係	交易對象為關係人者，其前次移轉資料				價格決定之參考依據	取得目的及使用情形	其他約定事項
							所有人	與公司之關係	移轉日期	金額			
國泰人壽保險(股)公司	霖園金融大樓	81.10.24	\$1,262,998	依約定付款	三井工程	關係企業	註1	—	—	—	依工程合約書	出租收益	無
〃	高雄國際商業大樓	87.03.03	374,376	依約定付款	喬昶營造	無	—	—	—	—	依工程合約書	出租收益	無
〃	高雄國際商業大樓	87.03.03	118,856	依約定付款	三井工程	關係企業	註1	—	—	—	依工程合約書	出租收益	無
〃	天母購物中心 A 棟大樓	88.12.24	261,945	依約定付款	日商華大成營造	無	—	—	—	—	依工程合約書	出租收益	無
〃	天母購物中心 B 棟大樓	88.12.24	381,899	依約定付款	日商華大成營造	無	—	—	—	—	依工程合約書	出租收益	無
〃	台南霖園飯店	87.07.24	1,488,501	依約定付款	東凌營造	無	—	—	—	—	依工程合約書	出租收益	無
〃	台南購物中心	88.04.02	3,752,890	依約定付款	三井工程	關係企業	註1	—	—	—	依工程合約書	出租收益	無
〃	新竹國泰綜合醫院	88.11.15	296,781	依約定付款	三井工程	關係企業	註1	—	—	—	依工程合約書	出租收益	無
〃	板橋霖園綜合醫院	89.5.26	101,286	依約定付款	三井工程	關係企業	註1	—	—	—	依工程合約書	出租收益	無
〃	台北市內湖區東湖段八小段 31, 32, 36 地號	90.5.29	172,842	依約定付款	大華建設	無	—	—	—	—	尚上不動產鑑定(股)公司 186,045 仟元	營業使用	無

註1：係本公司委託三井工程(股)公司興建房屋。

註2：係揭露主要交易對象。

## 附表二 子公司(國泰人壽保險股份有限公司)金融商品相關資訊

### (1) 衍生性金融商品交易

#### 1. 目的

子公司民國 90 年度持有衍生性商品為證券期貨交易合約及遠期外匯買賣合約。證券期貨交易合約主要係為規避證券價格波動之風險。遠期外匯買賣合約主要係為規避以外幣計價之淨資產之匯率變動之風險，均屬非以交易為目的之交易活動。

#### 2. 信用及市場風險

遠期外匯合約交易之相對人，皆係信用卓著之國際金融機構，且子公司亦與多家金融機構往來交易以分散風險，故合約相對人違約之可能性甚低，即使對方違約，由於屬避險性質之交易，子公司亦不致於遭受重大損失。此外，子公司亦暴露於匯率變動之市場風險下，該可能之市場風險損失，將由被避險外幣債權、債務之匯率評估所產生之兌換損益所抵銷。

#### 3. 現金流量及需求

由於遠期外匯交易到期時有對應之現金流入或流出，故預期均無重大之額外現金需求。

#### 4. 商品性質及條件

##### 期貨交易

截至 90 年 12 月 31 日止期貨交易皆已平倉。

##### 遠期外匯合約

(1) 遠期外匯買賣合約所產生之應收及應付款項餘額應互為抵減，其差額列為其他應收(付)款。

(2) 截至民國 90 年 12 月 31 日止，子公司尚未到期之遠期外匯合約各為美金 1,069,000 仟元，民國 90 年遠期外匯到期日為民國 91 年 2 月 27 日至 91 年 12 月 30 日。

90 年底

類 別	外 幣	合 約 金 額 (仟 元)	公 平 市 價 (仟 元)	到 期 值 (仟 元)
賣出遠期外匯	美 金	USD3,589,000	\$123,513,272	\$124,087,049

上述遠期外匯合約係為規避下列淨資產之匯率變動風險：

淨 資 產	金 額(仟元)
短 期 投 資	USD3,589,000

子公司民國 90 年度已到期遠期外匯買賣合約所認列之損益金額並不重大。

(2) 非衍生性金融商品相關資訊

子公司民國 90 年 12 月 31 日非衍生性金融商品在資產負債表上之帳面價值除下列項目外，餘皆與估計公平價值相同。

非衍生性金融商品 資 產	單位：仟元	
	90 年 12 月 31 日	
	帳 面 價 值	公 平 價 值
短 期 投 資	\$215,705,693	\$215,705,693

附表三：被投資公司相關資訊

單位：新台幣仟元

投資公司名稱	被投資公司名稱	所在地區	主要營業項目	原始投資金額		期末持有			被投資公司 本期損益	本公司認列 投資損益	備註
				本期期末	上期期末	股數	比率	帳面金額			
國泰金融控股(股)公司	國泰人壽保險(股)公司	中華民國	人身保險	\$74,846,501	\$0	5,838,615,765	100.00%	\$74,846,501	\$10,599,467	\$137,135	註2
國泰人壽保險(股)公司	普訊陸創投(股)公司	中華民國	H202011 創業投資業	300,000	300,000	30,000,000	21.43%	313,048	38,722	8,298	註1、註3
"	Cathay Insurance (Bermuda)Co., Ltd.	百慕達	壽險、產險、再保險	39,700	39,700	370,000	100.00%	48,866	7,853	7,853	註2
"	怡泰創業投資(股)公司	中華民國	H202011 創業投資業	150,000	150,000	15,000,000	25.00%	148,714	2,979	(1,286)	註2
"	宏遠科技創業投資(股)公司	中華民國	H202011 創業投資業	100,000	50,000	10,000,000	25.00%	98,038	(7,847)	(1,962)	註1、註3
"	汎揚創業投資(股)公司	中華民國	H202011 創業投資業	150,000	150,000	15,000,000	24.79%	150,143	1,664	413	註1、註3
"	台灣工銀創業投資(股)公司	中華民國	H202011 創業投資業	590,000	590,000	59,000,000	24.96%	589,991	(37)	(9)	註1、註3
"	華大創業投資(股)公司	中華民國	H202011 創業投資業	184,098	0	16,409,774	24.06%	184,098	—	—	註3
"	國泰證券投資信託(股)公司	中華民國	H202011 創業投資業	228,723	0	16,000,000	40.00%	188,903	11,201	(39,819)	註2
"	神坊資訊(股)公司	中華民國	F118010 資訊軟體批發業	300,000	0	30,000,000	60.12%	281,531	(37,187)	(18,469)	註2

註1：係依該公司上一年度經會計師查核之財務報表認列投資損益。

註2：係依該公司同一年度經會計師查核之財務報表認列投資損益。

註3：依財務會計準則公報第5號「長期股權投資會計處理準則」第37段規定，「在持有被投資公司有表決權之股份不超過百分之五十情況下…係於次一年度取得時，按上年度約當持股比例一次認列投資損益」

國泰金融控股股份有限公司

重要查核說明

中華民國九十年度

- 一、本會計師受託查帳曾就國泰金融控股股份有限公司（以下稱該公司）之沿革及現狀、組織規章、辦事程序、帳簿組織、簿記程序、重要合約、股東會會議記錄、內部控制及內部稽核情形，蒐集資料予以研究評估，並設置永久資料卷，且就變動資料予以補正。
- 二、針對該公司內部控制制度及內部稽核情形，因該公司核准設立於民國九十年十二月三十一日，尚未正式施行其內部控制制度及內部稽核，故本會計師不擬查核之。
- 三、各項資產負債科目重要查核說明：
  - (一)該公司核准設立於民國九十年十二月三十一日，故即為民國九十年十二月三十一日之帳列數。
  - (二)抽查期後支出憑證，並與公司主管人員討論以查明有無重大未入帳之負債。
- 四、各項資產負債科目之函證情形：該公司資產負債科目以其他查核程序替代之。
- 五、截至民國九十年十二月三十一日止，該公司並無將資金貸與股東或他人之情事。

六、重大財務比率變動說明：

國泰金融控股股份有限公司基於行業特性，不適用於毛利率、存貨週轉率及應收款項週轉率變動分析說明。

七、其他項目重大變動說明：因該公司成立於民國九十年十二月三十一日，故不適用。

八、證期會前一年度通知財務報表應調整改進事項，其辦理情形之說明：因該公司成立於民國九十年十二月三十一日，故不適用。



國泰金融控股股份有限公司

財務報告「其他揭露事項」複核報告

國泰金融控股股份有限公司民國九十年十二月三十一日之財務報表，業經本會計師依照會計師查核簽證財務報表規則及一般公認審計準則予以查核，本會計師並於民國九十一年一月二十四日出具查核報告。本會計師之查核目的，係對財務報表之整體表示意見。隨附國泰金融控股股份有限公司編製之民國九十年十二月三十一日「其他揭露事項」，係依照「證券發行人財務報告編製準則」之規定另行編製，其有關之資訊，業經本會計師依「財務報告其他揭露事項複核要點」予以複核完竣。

依本會計師之意見，國泰金融控股股份有限公司民國九十年十二月三十一日財務報告「其他揭露事項」已依「證券發行人財務報告編製準則」規定揭露有關資訊，其財務性資料內容與財務報表一致，無須作重大修正。

此 致

國泰金融控股股份有限公司 公鑒

立本台灣聯合會計師事務所

會計師：

會計師：

證管會核准簽證文號：(88)台財證(六)  
第 102048 號  
(82)台財證(六)  
第 48872 號

中 華 民 國 九 十 一 年 一 月 廿 五 日

## 壹、業務之說明

### 一、所營業務主要內容：

本公司屬於金融控股業，得投資銀行、票券金融、信用卡、信託、保險、證券及期貨等事業。

### 二、環保支出資訊

本公司從事金融控股業，非屬有重大防治污染情事產生之行業。

### 三、董事、監察人、總經理及副總經理之酬勞

單位：新台幣仟元

職 稱	姓 名	薪資、獎金等酬勞	其他酬勞	說 明
董 事	霖園投資股份有限公司代表人：蔡宏圖	—	—	
董 事	霖園投資股份有限公司代表人：蔡鎮宇	—	—	
董 事	財團法人國泰人壽慈善基金會代表人：陳田文	—	—	
董 事	霖園投資股份有限公司代表人：張樑	—	—	
董 事	霖園投資股份有限公司代表人：林秀玲	—	—	
董 事	霖園投資股份有限公司代表人：劉秋德	—	—	
董 事	財團法人國泰人壽慈善基金會代表人：李明賢	—	—	
董 事	財團法人國泰人壽慈善基金會代表人：馬萬居	—	—	
董 事	霖園投資股份有限公司代表人：黃調貴	—	—	
監察人	霖園投資股份有限公司代表人：蔡萬德	—	—	
監察人	財團法人國泰人壽慈善基金會代表人：李瑞雲	—	—	

註：本公司甫於90年12月31日成立。

#### 四、勞資關係資訊

本公司於民國九十年十二月三十一日成立，故尚無相關勞資關係資訊。

#### 貳、市價、股利及股權分散情形

##### 一、每股市價

項 目		年 度	90 年 度
			第 四 季
成 交 價 格	最 高		59.5
	最 低		55.5

本公司核准設立於民國 90 年 12 月 31 日。

##### 二、每股股利

本公司成立於民國 90 年 12 月 31 日，故尚無盈餘分派之情形。

##### 三、股利政策

1. 本公司為持續擴充規模與增加獲利能力，並配合公司之資金需求及長期財務規劃，以求永續經營，穩定發展，其股利政策係採剩餘股利政策。
2. 依據本公司營運規劃，以分派股票股利保留所需資金為原則，其餘部分得以現金股利方式分派，但現金股利不得少於當年度股利分派總額百分之十。

四、股權分散情形

普 通 股

每股面額十元

90年12月31日

持 股 分 級	股 東 人 數	持 有 股 數	持 股 比 例 %
1-999	106,800	39,742,985	0.68
1,000-5,000	113,332	259,108,833	4.44
5,001-10,000	27,500	193,096,395	3.31
10,001-15,000	10,625	130,637,733	2.24
15,001-20,000	4,901	85,683,944	1.47
20,001-30,000	4,831	118,435,912	2.03
30,001-40,000	2,105	72,776,703	1.25
40,001-50,000	1,246	55,801,640	0.95
50,001-100,000	2,060	141,227,972	2.42
100,001-200,000	797	108,859,178	1.86
200,001-400,000	331	89,625,901	1.53
400,000-600,000	123	60,591,448	1.04
600,001-800,000	59	40,563,112	0.69
800,001-1,000,000	43	38,356,032	0.66
1,000,001 以上	214	4,404,107,977	75.43
合 計	274,967	5,838,615,765	100.00

### 五、董事、監察人、經理人及大股東持股變動情形表

職稱	姓名	期初持股情形			股權變動情形		期末持股情形		
		持有股數	持股比率	質押股數	持有股數增(減)數	質押股增(減)數	持有股數	持股比率	質押股數
董事長	蔡宏圖	1,295,473,120	22.19%	0	0	0	1,295,473,120	22.19%	0
常務董事	蔡鎮宇	1,295,473,120	22.19%	0	0	0	1,295,473,120	22.19%	0
董事	張標	1,295,473,120	22.19%	0	0	0	1,295,473,120	22.19%	0
董事	林秀玲	1,295,473,120	22.19%	0	0	0	1,295,473,120	22.19%	0
董事	劉秋德	1,295,473,120	22.19%	0	0	0	1,295,473,120	22.19%	0
董事	黃調貴	1,295,473,120	22.19%	0	0	0	1,295,473,120	22.19%	0
常務董事	陳田文	621,910	0.01%	0	0	0	621,910	0.01%	0
董事	李明賢	621,910	0.01%	0	0	0	621,910	0.01%	0
董事	馬萬居	621,910	0.01%	0	0	0	621,910	0.01%	0
常駐監察人	蔡萬德	1,295,473,120	22.19%	0	0	0	1,295,473,120	22.19%	0
監察人	李瑞雲	621,910	0.01%	0	0	0	621,910	0.01%	0
持股百分之十以上股東	萬寶開發股份有限公司	1,524,583,364	26.11%	0	0	0	1,524,583,364	26.11%	0
持股百分之十以上股東	霖園投資股份有限公司	1,295,473,120	22.19%	0	0	0	1,295,473,120	22.19%	0
經理人	陳田文	82,058	0.00%	0	0	0	82,058	0.00%	0
經理人	柳進興	300,624	0.01%	0	0	0	300,624	0.01%	0
經理人	張發得	65,368	0.00%	0	0	0	65,368	0.00%	0
經理人	熊明河	11,665	0.00%	0	0	0	11,665	0.00%	0
經理人	李長庚	4,224	0.00%	0	0	0	4,224	0.00%	0

參、重要財務資訊之揭露

一、簡明資產負債表及損益表

(一)資產負債表資料

單位：新台幣仟元

項 目	年 度	最近一年度財務資料(註四)
		90 年
其 它 資 產 (註二)		74,927,879
流 動 負 債	分配前	81,378
	分配後	—
股 本		58,386,158
資 本 公 積		23,650,414
保 留 盈 餘(註一)	分配前	137,135
	分配後(註四)	—
資 產 總 額		74,927,879
負 債 總 額	分配前	81,378
	分配後(註四)	—
股 東 權 益 總 額	分配前	74,846,501
	分配後(註四)	—

註一：保留盈餘不含資本公積。

註二：其它資產含長期投資及其他資產。

註三：90年度分配後數字因本公司尚未召開董監事會決議盈餘分配案，故無資料。

註四：本公司係成立於民國90年12月31日。

(二)損益表資料

單位：新台幣仟元(每股盈餘除外)

項 目	年 度	最近五年度財務資料(註一)
		90 年
營 業 收 入		137,135
營 業 利 益		137,135
稅 前 損 益		137,135
稅 後 損 益		137,135
每 股 盈 餘(元)		0.02

註一：本公司係成立於民國 90 年 12 月 31 日。

## 二、重要財務比率分析

分析項目		年 度	最近五年度財務分析(註二)
			90 年
財務結構(%)	負債占資產比率		0.11
	長期資金占固定資產比率		0
償債能力(%)	流 動 比 率		0
	速 動 比 率		0
	利息保障倍數		0
獲利能力	資產報酬率(%)		—
	股東權益報酬率(%)		—
	占實收資本 比率%	營 業 利 益	0.23
		稅 前 純 益	0.23
	純 益 率(%)		100
每 股 盈 餘(元)		0.02	
現金流量	現金流量比率(%)		—
	現金流量允當比率(%)		—
	現金再投資比率(%)		—
槓 桿 度	營運槓桿度		100
	財務槓桿度		100

註1：基於行業特性，經向財政部證券暨期貨管理委員會請示，經營能力分析得免列示。

註2：本公司係成立於民國90年12月31日。



肆、財務狀況及經營結果之檢討與分析

一、流動性分析(變動達 20%)：因本公司成立於民國 90 年 12 月 31 日，故不適用。

二、未來一年度現金流動性分析

單位：仟元

① 期初現金餘額	預計全年來自營業活動淨現金流量②	預計全年現金流出量③	預計現金剩餘(不足)數額 ①+②-③	預計現金不足額之補救措施	
				投資計畫	理財計畫
\$0	\$10,487,439	\$15,006,568	(\$4,519,129)	子公司減資	—

三、經營結果分析：(增減比例達 20%以上且變動金額達 1,000 萬以上)

因本公司成立於民國 90 年 12 月 31 日，故不適用。

伍、更換會計師資訊：無。

股票代碼：2882

國泰金融控股股份有限公司及其子公司

合併財務報表

(內含會計師查核報告書)

民國九十年十二月三十一日

公司名稱：國泰金融控股股份有限公司

公司地址：台北市大安區仁愛路四段 296 號

公司電話：(02)2708-7698

國泰金融控股股份有限公司及其子公司

會計師查核報告

國泰金融控股股份有限公司及其子公司國泰人壽保險股份有限公司民國九十年十二月三十一日之合併資產負債表，暨民國九十年十二月三十一日之合併損益表、合併股東權益變動表及合併現金流量表，業經本會計師查核竣事。上開財務報表之編製係管理階層之責任，本會計師之責任則為根據查核結果對上開財務報表表示意見。

本會計師係依照一般公認審計準則暨會計師查核簽證財務報表規則規劃並執行查核工作，以合理確信財務報表有無重大不實表達。此項查核工作包括以抽查方式獲取財務報表所列金額及所揭露事項之查核證據、評估管理階層編製財務報表所採用之會計原則及所作之重大會計估計，暨評估財務報表整體之表達。本會計師相信此項查核工作可對所表示之意見提供合理之依據。

依本會計師之意見，第一段所述財務報表在所有重大方面係依照一般公認會計原則及財政部證券暨期貨管理委員會頒佈之證券發行人財務報告編製準則編製，足以允當表達國泰金融控股股份有限公司及其子公司國泰人壽保險股份有限公司民國九十年十二月三十一日之財務狀況，暨民國九十年十二月三十一日之經營成果及現金流量。

此 致

國泰金融控股股份有限公司 公鑒

立本台灣聯合會計師事務所

會計師：

會計師：

證期會核准簽證文號：(88)台財證(六)第 102048 號  
(82)台財證(六)第 48872 號

中 華 民 國 九 十 一 年 一 月 二 十 四 日

國泰金融控股股份有限公司及其子公司  
 合併資產負債表  
 中華民國九十一年十二月三十一日

單位：新台幣千元

代碼	資 產	90 年 12 月 31 日	%	代碼	負債及股東權益	90 年 12 月 31 日	%
11XX	流動資產			21XX	流動負債		
1100	現金及約當現金	\$173,490,638	15.34	2141	應付帳款	\$1,674	0.00
1130	短期投資(減備抵跌價損失\$7,006,481)	215,705,693	19.07	2144	應付帳款—關係人	31,996	0.00
1141	應收票據	19,335,753	1.71	2145	應付代收款	161,082	0.02
1142	應收票據—關係人	23,607	0.00	2147	應付費用	2,846,420	0.25
1155	應收利息	10,700,400	0.95	2148	應付稅款	487,897	0.04
1178	其他應收款	2,072,423	0.18	2153	應付佣金	750,131	0.07
1250	預付款項	378,251	0.03	2154	應付股息紅利	321,057	0.03
1263	代繳保費	13,117,896	1.16	2159	應付保險給付	274	0.00
				2178	其他應付款	907,023	0.08
11XX	小 計	434,824,660	38.44	2250	預收款項	1,336,885	0.12
				21XX	小 計	6,844,439	0.61
13XX	買匯貼現及放款						
1313	短期擔保放款(減備抵呆帳\$896)	173,451,836	15.34				
1322	中期擔保放款(減備抵呆帳\$121,521)	88,704	0.01	25XX	長期負債		
1341	長期擔保放款(減備抵呆帳\$2,987,229)	12,030,573	1.06	2515	土地增值稅準備	3,727	0.00
1361	長期擔保放款(減備抵呆帳\$2,987,229)	295,735,633	26.15	25XX	小 計	3,727	0.00
13XX	小 計	481,306,746	42.56				
14XX	基金、長期投資及應收款			28XX	其他負債		
1441	長期債券投資	10,688,524	0.95	2812	未滿期保險準備	13,527,642	1.20
1444	長期債券投資	91,497,578	8.09	2813	壽險特別準備	1,017,789,468	89.98
1448	長期債券投資(減累計折舊\$9,181,685)	88,142,927	7.79	2815	未決賠款準備	16,117,648	1.43
				2817	未決賠款準備	266,322	0.02
14XX	小 計	190,329,029	16.83	2821	存入保證金	1,282,097	0.11
				2825	暫收及待結帳項	414,733	0.04
15XX	固定資產			28XX	小 計	1,049,397,910	92.78
1501	土地	5,012,785	0.44				
1521	房屋及建築物	10,086,291	0.89	2XXX	負債合計	1,056,246,076	93.39
1541	交通運輸設備	135,846	0.01				
1551	其他項目	3,356,997	0.30				
15X1	成本	18,591,919	1.64				
15X2	減：累積折舊	(4,373,984)	(0.38)	3XXX	股東權益		
1570	未完工程及訂購機件	129,100	0.01	3101	普通股股本	58,386,158	5.16
15XX	固定資產淨額	14,347,035	1.27	3200	資本公積	23,650,414	2.09
18XX	其他資產			3209	合併溢額		
1800	非營業資產淨額	2,438,193	0.22	33XX	保留盈餘		
1821	存出保證金	1,280,603	0.11	3310	未指撥保留盈餘	137,135	0.01
1822	催收款項(減備抵呆帳\$2,462,494)	6,028,864	0.53	34XX	權益調整		
1825	暫付及待結帳項	44,057	0.00	3410	累積換算調整數	6,657	0.00
1840	遞延費用	493,389	0.04	3510	庫藏股票	(7,333,863)	(0.65)
18XX	小 計	10,285,106	0.91	3XXX	股東權益合計	74,846,501	6.61
1XXX	資產總計	\$1,131,092,577	100.00	1XXX	負債及股東權益總計	\$1,131,092,577	100.00

請參閱後附財務報表附註  
 (國泰金融控股股份有限公司成立於民國90年12月31日)

負責人：

經理人：

主辦會計：

國泰金融控股股份有限公司及其子公司  
合併損益表

中華民國九十年十二月三十一日

單位：新台幣千元

代碼	項 目	90年12月31日	%
4100	營業收入		
4506	保費收入	\$221,005,179	56.47
4507	再保佣金收入	181,908	0.05
4509	攤回再保賠款與給付	278,913	0.07
4510	收回保費準備	100,085,518	25.57
4514	收回未決賠款準備	229,805	0.06
4516	手續費收入	9,279	0.00
4501	利息收入	46,578,346	11.90
4532	長期股權投資利益	255,273	0.07
4533	不動產投資利益	5,249,807	1.34
4534	兌換利益	1,816,429	0.46
4609	其他營業收入	15,670,907	4.01
4100	營業收入合計	391,361,364	100.00
5100	營業成本		
5506	保險費用	(594,783)	(0.15)
5507	承保費用	(22,775,442)	(5.82)
5508	佣金費用	(48,674)	(0.01)
5509	保險賠款與給付	(115,296,796)	(29.46)
5510	提存保費準備	(201,023,285)	(51.36)
5511	提存特別準備	(1,519,423)	(0.39)
5512	安定基金支出	(220,848)	(0.06)
5514	提存未決賠款準備	(266,322)	(0.07)
5516	手續費用	(1,572,218)	(0.40)
5501	利息費用	(69,169)	(0.02)
5531	買賣證券損失	(16,512,600)	(4.22)
5535	各項提存	(2,019,870)	(0.52)
5100	營業成本合計	(361,919,430)	(92.48)
6000	營業毛利(毛損)	29,441,934	7.52
5800	營業費用		
5811	業務費用	(7,847,697)	(2.00)
5821	管理費用	(7,419,029)	(1.90)
6100	營業利益(損失)	14,175,208	3.62
4999	營業外收入		
4911	財產交易利益	5,300	0.00
4929	什項收入	343,780	0.09
4999	營業外收入合計	349,080	0.09
5999	營業外費用		
5911	財產交易損失	(2,661)	0.00
5929	什項費用	(62,350)	(0.02)
5999	營業外費用合計	(65,011)	(0.02)
6300	繼續營業部門稅前淨利(淨損)	14,459,277	3.69
6400	所得稅(費用)利益	(3,859,810)	(0.98)
	合併前之淨利	(10,462,332)	(2.67)
6900	稅後純益(純損)	\$137,135	0.04

請參閱後附財務報表附註  
(國泰金融控股股份有限公司成立於民國90年12月31日)

負責人：

經理人：

主辦會計：

國泰金融控股股份有限公司及其子公司  
 合併股東權益變動表  
 中華民國九十年十二月三十一日

單位: 新台幣千元

摘要	普通股股本	資本公積	未分配盈餘	累積 換算調整數	庫藏股票	合計
民國 90 年 12 月 31 日期初數	\$0	\$0	\$0	\$0	\$0	\$0
以股份轉換方式設立	58,386,158					58,386,158
合併溢額		23,650,414				23,650,414
累積換算調整數				6,657		6,657
庫藏股票					(7,333,863)	(7,333,863)
90 年度稅後淨利			137,135			137,135
民國 90 年 12 月 31 日期末餘額	\$58,386,158	\$23,650,414	\$137,135	\$6,657	\$(7,333,863)	\$74,846,501

請參閱後附財務報表附註

( 國泰金融控股股份有限公司成立於民國 90 年 12 月 31 日 )

負責人：

經理人：

主辦會計：

國泰金融控股股份有限公司及其子公司  
 合併現金流量表  
 中華民國九十一年十二月三十一日

單位：新台幣千元

項 目	90年12月31日
營業活動之淨現金流入(流出)	\$137,135
營業活動之現金流量	10,462,332
之(損)益	2,019,870
淨(利)益	1,587,959
折舊及攤銷	202,809,030
處分資產之損益	(12,082,673)
處分不動產、廠房及設備之損益	(86,586,240)
處分其他資產之損益	(229,805)
處分金融資產之損益	(1,416,606)
處分其他資產之損益	(15,670,907)
處分其他資產之損益	(2,639)
處分其他資產之損益	(2,598)
處分其他資產之損益	2,184
處分其他資產之損益	33,784
處分其他資產之損益	4,661
處分其他資產之損益	(50,038)
處分其他資產之損益	(8,944,947)
處分其他資產之損益	3,254,913
處分其他資產之損益	(23,388)
處分其他資產之損益	(163,288)
處分其他資產之損益	1,058,864
處分其他資產之損益	(2,628,490)
處分其他資產之損益	65,582
處分其他資產之損益	(412,011)
處分其他資產之損益	(83)
處分其他資產之損益	(71,130)
處分其他資產之損益	(4,862,042)
處分其他資產之損益	179,461
處分其他資產之損益	(39,613)
處分其他資產之損益	(21,674)
處分其他資產之損益	20,263
處分其他資產之損益	362,926
營業活動之淨現金流入(流出)	88,790,792
投資活動之淨現金流入(流出)	(130,032,213)
投資活動之現金流量	527,080
之(減少)增加	(12,154,585)
匯款增加	(19,853,729)
放款增加	(300,000)
取得長期投資	(83,238,523)
取得其他長期投資	54,848
取得其他長期投資	16,902
取得其他長期投資	(8,460,007)
取得其他長期投資	26,972
取得其他長期投資	(950,566)
取得其他長期投資	(81,378)
取得其他長期投資	(718,673)
取得其他長期投資	(142,513)
取得其他長期投資	(4,758,041)
投資活動之淨現金流入(流出)	(130,032,213)
融資活動之淨現金流入(流出)	(16,678,853)
融資活動之現金流量	(118,755)
之(減少)增加	(8,100)
證券增加	(154,258)
證券減少	(5,393,258)
證券增加	(11,004,482)
融資活動之淨現金流入(流出)	(16,678,853)
匯率影響及約當現金	50,038
本期初現金及約當現金	(57,870,236)
期末現金及約當現金	231,360,874
現金及約當現金餘額	\$173,490,638
現金流量之補充揭露	\$4,461
資本化利息	0
不含資本化利息之本期支付利息	\$4,461
本期支付所得稅	\$7,207,830

請參閱後附財務報表附註  
 (國泰金融控股股份有限公司成立於民國90年12月31日)

負責人：

經理人：

主辦會計：

國泰金融控股股份有限公司  
財務報表附註  
中華民國九十年十二月三十一日  
(除附註特別註明外，單位為新台幣仟元)

一、公司沿革

國泰金融控股股份有限公司（以下簡稱本公司）係於民國 90 年 12 月 31 日金融控股公司法及公司法等相關法令以國泰人壽保險股份有限公司股份轉換方式設立。主要經營之業務為金融控股公司業。

二、主要會計政策

(一)合併財務報表編製基礎

本公司直接或間接持有被投資公司普通股股權百分之五十以上之長期投資，被投資公司總資產或營業收入達本公司各該項金額百分之十者，其財務報表予以編入合併報表；個別子公司總資產或營業收入雖未達編入合併報表標準，惟其所有未達編入合併報表標準之子公司合計總資產或合計營業收入已達本公司各該項金額百分之三十以上者，亦將總資產或營業收入達本公司各該項金額百分之三以上子公司編入合併報表。編製合併財務報表時，母子公司間重要之交易事項，均予銷除。

編入本合併報表之子公司為國泰人壽保險股份有限公司（以下簡稱子公司），該子公司係設立於民國 51 年 10 月 23 日，主要經營之業務為人身保險。

(二)現金及約當現金

係指同時具備下列條件之短期且具高度流動性之投資：

1. 隨時可轉換成定額現金者。
2. 即將到期且利率變動對其價值之影響甚少者。



### (三)短期投資

權益證券於取得時以成本計值入帳，持有期間因被投資公司資本公積轉增資或盈餘轉增資而取得之股票股利，依短期投資之種類，僅增列投資之股數，不增加短期投資之價值及作為投資之收益，出售時以移動加權平均法計算成本。期末依成本與市價孰低法評價。市價係按報表截止日前一個月之平均收盤價為準。

受益憑證購入時以取得成本為入帳基礎，出售時按移動加權平均法計算成本及損益。期末並依成本與市價孰低法評價。

債券取得時以成本計值入帳，到期兌償（轉換）或到期前賣出係按個別認定法計算成本、利息收入及出售損益。期末依成本與市價孰低法評價，無市價者以成本為準。

國外投資信託資金係將資金委由金融機構，以指定用途之方式投資於國外有價證券，按原始匯出之新台幣金額為列帳基礎。信託期間所孳生之利息收入、股利收入及證券交易所得，已匯回國內者，依實際取得列入當期收益，已實現產生損益未匯回國內者，每月依受信託人所提供之報表淨值差異認列損益，並作投資成本之增減。期末依投資明細併入權益證券及非權益證券內作成本與市價孰低法之評價。此項國外投資信託資金於資產負債表日按即期匯率換算，因換算而產生之兌換差額，列為當期損益。

短期票券取得時以成本計值入帳，到期兌償或到期前賣出係按個別認定法計算成本及出售損益。期末依成本與市價孰低法評價，無市價以成本為準。

上列各項屬權益證券及非權益證券之成本市價孰低評價，係採總額計算方式，市價回升時，於跌價損失內沖減之。

### (四)備抵呆帳

就期末應收票據、催收款及擔保放款債權之帳齡分析及根據以往發生呆帳率經驗提撥。子公司並參考 90 年 12 月 20 日發佈之「保險業資產評估準備金提存及逾期放款催收款呆帳處理辦法」規定，予以評估提列備抵呆帳。

## (五) 長期投資

1. 股權投資：持有未上市(櫃)公司股票及意圖長期持有之上市(櫃)公司股票列為長期投資。持有被投資公司表決權比例在百分之二十以下且無重大影響力者，如被投資公司為上市(櫃)公司，按成本與市價孰低法評價，「未實現跌價損失」列為股東權益之減項。如為未上市(櫃)公司，按成本法評價，惟若有證據顯示投資之價值確已減損，且回復之希望甚小，投資跌價損失則列為當期之損失，並以減列跌價損失後之帳面價值為新成本。股票股利僅作投資股數增加，不列為投資收益。

持有被投資公司表決權比例達百分之二十以上，或未達百分之二十，惟具有重大影響力者，採權益法評價。採用權益法評價之長期股權投資，如投資成本與按股權比例計算之被投資公司淨值有差額，以平均法按五年攤銷，列為投資損益。

持股比例達百分之五十以上之被投資公司為子公司，應編製合併報表，惟若子公司總資產及營業收入均未達子公司各該項金額百分之十，則不列入合併財務報表。惟個別子公司總資產或營業收入雖未達編入合併報表標準，惟其所有未達編入合併報表標準之子公司合計總資產或營業收入已達發行人各該項金額百分之三十以上者，仍應將總資產或營業收入達發行人各該項金額百分之三以上之子公司編入合併報表，嗣後除非所占比率降至百分之二十，否則仍應繼續編入合併報表。

股票出售時按移動加權平均法計算成本及出售損益。

2. 長期債券投資：購入時以取得成本為入帳基礎，到期兌償或到期前賣出時按個別認定法計算成本及出售損益。期末依成本評價。

## (六) 不動產投資

不動產投資係以取得成本為入帳基礎。

重大之改良、添置及更新等足以延長資產使用年數或增加資產價值之支出，均以資本支出處理；一般修理及維護支出，則以當年度費用處理。

不動產投資報廢或出售時，其成本、重估增值及截至報廢或出售時之累計折舊均自帳上轉銷。出售不動產投資利益，依子公司營業性質列為營業收入。

不動產投資折舊係按其成本，採直線法依行政院公佈之「固定資產耐用年數

表」規定之耐用年限計提。

不動產投資以出租大樓為主要業務，所有出租性質皆為營業租賃，租金收入有年繳、半年繳、季繳、月繳及一次繳清等方式。

#### (七) 固定資產

固定資產係以取得成本（或成本加重估增值）為入帳基礎，土地及折舊性資產分別依法辦理資產重估，並將增值金額列於資本公積項下，依公司法規定該資本公積僅供彌補虧損及增加資本之用。

重大之改良、添置及更新等足以延長資產使用年數或增加資產價值之支出，則以資本支出處理；一般修理及維護支出，則以當年度費用處理。

固定資產報廢或出售時，其成本、重估增值及截至報廢或出售時之累計折舊均自帳上轉銷。如有出售資產利益，先列入當年度營業外收入，再將該項利益減除其應負擔之所得稅後之淨額於當年度轉入資本公積。如有出售資產損失，則列為營業外支出。

固定資產折舊係按其成本（或成本及重估增值），採直線法依行政院公佈之「固定資產耐用年數表」規定之耐用年限計提。耐用年限屆滿仍繼續使用者，依屆滿日起估計尚可使用年限繼續提列折舊。

#### (八) 遞延借項

子公司根據財政部(82)台財保第 821724856 號函規定，為保障被保險人之權益及促進保險業健全發展，特按規定提列「安定基金」，並設一相對科目「安定基金準備」，因其互為對等之科目，故均不於財務報表中列示。自民國 82 年至 90 年 12 月 31 日提列之金額為 1,441,813 仟元。

#### (九) 資本保證金

子公司存出保證金中之資本保證金係依照保險法第 141 條，以資本額之 15%，提交中央銀行作為保證金，子公司係以債券形式存入。

## (十) 營業準備

子公司營業準備係依照保險法規相關條文規定所提列之各項責任準備（包括未滿期責任準備、賠款準備金、壽險責任準備、壽險特別準備），其提列之金額係依據財政部(88)台財保第 881782480 號函核備之精算師所出具之精算報告。

## (十一) 保險業務收入及支出

子公司保險業收入、支出之認列係依照財政部頒訂之統一會計制度處理。直接保險業務之保費收入係按保險業習慣，於收取保費填發收據時，即列為該填發年度之收入；再保險業之收入及支出平時按實際發生金額入帳，年底係按本年度以前各月份及前年度金額估列。因填發保險單所發生之有關收入及支出，如再保費支出、佣金支出、再保佣金支出、未滿期保費準備之增加及賠款特別準備之提列等均於年底決算時估計列帳。

## (十二) 退休金

子公司於民國 61 年度開始實施職工退休辦法，根據此項辦法凡職工服務年資合乎規定或其他原因合乎規定退休者，公司應發給一次退休金。退休金之計算係依年資決定支給基數乘以最後服務月份之薪給而得。子公司於民國 70 年度業經核准設置職工退休基金管理委員會，管理委員會成立前按薪資總額百分之四提列，成立後按薪資總額百分之八提列。依規定退休金之給付由退休基金先為支付，如有不足，其超過部份以當年度費用列支。另子公司依財務會計準則公報第十八號「退休金會計處理準則」之規定，採精算師設算資料認列應計退休金負債或揭露相關資訊。

## (十三) 外幣交易及外幣財務報表換算

### 1. 外幣交易之兌換

本公司之會計記錄按新台幣入帳。依財務會計準則公報第十四號「外幣換算之會計處理」規定外幣交易事項（非遠期外匯買賣合約）係依據交易發生日之即期匯率入帳，期末外幣資產及負債餘額則依據資產負債表日之匯率，換算成新台幣入帳，因而產生之兌換差額處理如下：外幣長期股權投資係列為「累積換算調整數」並作為股東權益之調整項目；其他外幣資產及負債，則列為當年度損益。

### 2. 國外子公司外幣財務報表換算基礎

國外子公司外幣財務報表，係依下列基礎換算為新台幣：所有資產及負債係以資產負債表日匯率換算；股東權益中除期初保留盈餘以上年度期末換算後餘額結轉外，餘均按歷史匯率換算；損益科目則依當年度加權平均匯率換算。對於國外子公司外幣財務報表換算所產生之兌換差額，則列為「累積換算調整數」並單獨列示於股東權益項下。

國外營運機構外幣財務報表換算為本國貨幣財務報表時，若該外幣非為功能性貨幣，須先將該外幣財務報表以功能性貨幣再衡量，俾能顯示如同自始即以功能性貨幣記帳之結果，上述再衡量所產生之換算差額，因直接影響國外營運機構之現金流量，故列為當期損益。

#### (十四) 估計所得稅

依財務會計準則公報第二十二號「所得稅之會計處理準則」之規定作跨期間與同期間之所得稅分攤。將應課稅暫時性差異所產生之所得稅影響數認列為遞延所得稅負債，與將可減除暫時性差異、虧損扣抵及所得稅抵減所產生之所得稅影響數認列為遞延所得稅資產，再評估其遞延所得稅資產之可實現性，認列其備抵評價金額。

遞延所得稅資產或負債依其相關資產或負債之分類劃分為流動或非流動項目，無相關之資產負債者，依預期回轉期間之長短期劃分為流動或非流動項目。

未分配盈餘加徵百分之十營利事業所得稅部份，於股東會決議分配盈餘之日列為當期費用。

#### (十五) 資本支出與收益支出之劃分

一項支出之未來經濟效益達於未來各期者，列為資產並按其耐用年限攤銷，一項支出不具未來經濟效益或雖具未來經濟效益，但其金額不具重要性者，則列為當期費用或損失。

#### (十六) 庫藏股

(1) 公司收回已發行股票作為庫藏股票，其屬買回者，應將所支付之成本借記「庫藏股票」科目，庫藏股票之帳面價值應按股票種類(普通股或特別股)加權平均計算，並得依收回原因分別計算。

(2)公司註銷庫藏股票時，應貸記「庫藏股票」科目，並按股權比例借記「資本公積—股票發行溢價」與「股本」。庫藏股票之帳面價值如高於面值與股票發行溢價之合計數時，其差額應沖銷同種類庫藏股票所產生之資本公積，如有不足再借記保留盈餘；庫藏股票之帳面價值如低於面值與股票發行溢價之合計數時，其差額應貸記同種類庫藏股票交易所產生之資本公積。

(3)公司因證券持有人行使轉換權利而交付庫藏股票時，證券轉換之會計處理採帳面價值法處理者，應以轉換證券之帳面價值作為庫藏股票之處分價格；採市價法處理者，應以轉換日普通股與轉換證券兩者公平市價較明確者作為庫藏股票之處分價格。

(4)子公司持有本公司之股份視同為庫藏股票處理。

#### (十七)衍生性金融商品交易

為規避外幣淨資產或淨負債之匯率風險之遠期外匯買賣合約，於訂約日以該日之即期匯率衡量入帳。訂約日即期匯率與約定遠期匯率間之溢折價於合約期間平均攤銷，應收或應付遠期外匯期末餘額，再按期末之即期匯率調整，所產生之兌換差額，列為當期損益，並調整相關淨資產或淨負債所產生之兌換損益。遠期外匯買賣合約所產生之應收及應付款項餘額於資產負債表中互抵後，其差額列為資產或負債。遠期外匯買賣合約履約結清時所產生之兌換差額，列為結清年度之損益。

為規避風險購入之期貨合約所支付之保證金列為資產，因履約而產生之損失或利益，列為被避險項目損益之調整。尚未結清之期貨合約則於資產負債表日，以當日期貨合約保證金之市價予以評估，並認列損失。

三、會計變動之理由及其影響：無。

#### 四、現金及約當現金

	90年12月31日
庫存現金	\$31,169
週轉金	436,508
銀行存款	8,396,040
定期存款	146,286,296
約當現金	18,340,625
合計	<u>\$173,490,638</u>

(一)民國90年12月31日定期存款中包含一年以上到期者約為12,000仟元。

(二)約當現金包括自投資日起三個月內到期或清償之短期票券等。

#### 五、短期投資淨額

	90年12月31日
上市(櫃)股票	\$50,952,840
受益憑證	53,450,355
直接國外投資	52,038,412
指定用途信託基金	47,860,377
公司債	12,176,568
政府公債	3,797,971
金融債券	2,340,000
短期票券	18,436,276
小計	<u>241,052,799</u>
減:約當現金	(18,340,625)
減:備抵短期投資跌價損失	(7,006,481)
合計	<u>\$215,705,693</u>

#### 六、代繳保費

代繳保費係子公司依財政部保險司民國87年8月7日台財保第872440208號函

規定，要保人得於要保書或繳費寬限期間終了前以書面聲明，第二期以後之分期保險費於超過寬限期間仍未交付者，子公司應以本契約當時之保單價值準備金（如有保險單借款者，以扣除其借款本息後之餘額）自動墊繳其應繳之保險費及利息，使本契約繼續有效，但要保人亦得於次一墊繳日前以書面通知子公司停止保險費之自動墊繳。

## 七、放款

### (一)壽險貸款

係就子公司簽發之人壽保險單為質所做之放款。

### (二)擔保放款淨額

	<u>90年12月31日</u>
短期擔保放款	\$89,600
減:備抵呆帳	(896)
小計	<u>88,704</u>
中期擔保放款	12,152,094
減:備抵呆帳	(121,521)
小計	<u>12,030,573</u>
長期擔保放款	298,722,862
減:備抵呆帳	(2,987,229)
小計	<u>295,735,633</u>
合計	<u><u>\$307,854,910</u></u>

擔保放款係以公債、股票或公司債為質及不動產為抵押之放款。期間在一年以內到期者為短期，一年以上至七年為中期，七年以上為長期。



## 八、長期投資

被投資公司名稱	90年12月31日	
	帳列金額	持股比例
1. 權益法		
普訊陸創業投資(股)公司	\$313,048	21.43%
Cathay Insurance (Bermuda)Co., Ltd.	48,866	100.00%
怡泰創業投資(股)公司	148,714	25.00%
宏遠科技創業投資(股)公司	98,038	25.00%
汎揚創業投資(股)公司	150,413	24.79%
台灣工銀創業投資(股)公司	589,991	24.96%
華大創業投資(股)公司	184,098	24.06%
國泰證券投資信託(股)公司	188,903	40.00%
神坊資訊(股)公司	281,531	60.12%
小計	2,003,602	
2. 成本法		
普訊創業投資(股)公司(原普參創業投資(股)公司)	100,000	4.23%
台翔航太工業(股)公司	260,000	4.96%
和信電訊(股)公司	749,998	2.98%
漢邦創業投資(股)公司	89,280	8.93%
台北金融大樓(股)公司—普通股	1,441,591	8.86%
旭揚創業投資(股)公司	200,000	16.67%
遠邦創業投資(股)公司	50,000	3.33%
漢新創業投資(股)公司	50,000	3.29%
普訊伍創業投資(股)公司	100,000	8.33%
普實創業投資(股)公司	127,200	4.17%
怡華創業投資(股)公司	100,000	8.13%
極品創業投資(股)公司	100,000	19.92%
開發國際投資(股)公司(原東南亞投資(股)公司)	500,000	4.95%
伍將機械(股)公司	21,000	4.00%
廣輝電子(股)公司	813,282	4.66%
中歐創業投資(股)公司	151,970	19.23%
建弘創業投資(股)公司	100,000	18.48%
普訊柒創業投資(股)公司	200,000	10.64%
群威創業投資(股)公司	50,000	8.33%
富裕創業投資(股)公司	200,000	14.81%
漢華創業投資(股)公司	100,000	13.51%
展茂光電(股)公司	98,400	1.61%
新世紀資通(股)公司	1,268,000	2.67%
得利影視(股)公司	15,200	1.02%
台灣榮崙科技(股)公司	62,000	2.89%

巨邦一創業投資(股)公司	150,000	15.79%
聯訊創業投資(股)公司	200,000	10.00%
宏華創業投資(股)公司	100,000	12.20%
和宇寬頻網路(股)公司	175,000	5.00%
聯合創業投資(股)公司	50,000	5.65%
喬聯科技(股)公司	12,000	2.14%
米輯科技(股)公司	18,000	0.56%
普訊捌創業投資(股)公司	200,000	13.33%
華志創業投資(股)公司	60,000	6.52%
日盛創業投資(股)公司	80,000	13.33%
璨圓光電(股)公司	20,500	1.82%
穩懋半導體(股)公司	47,600	0.79%
和鑫光電(股)公司	75,000	1.39%
宏達科技(股)公司	38,000	1.43%
金敏精研(股)公司	6,000	0.63%
賽亞基因科技(股)公司	87,500	3.66%
突破通訊(股)公司	50,000	0.79%
同欣電子(股)公司	27,144	0.64%
中科創業投資(股)公司	50,000	14.93%
大和國泰(股)公司	259,200	10.00%
冠華科技(股)公司	6,150	0.50%
太景生物科技(股)公司	8,250	1.19%
達利參創業投資(股)公司	10,000	4.95%
小計	8,678,265	
加(減)累積換算調整數	6,657	
合計	<u>\$10,688,524</u>	

(一)民國 90 年度依權益法評價之變動情形如下：

	<u>90 年 12 月 31 日</u>
1 月 1 日餘額	\$1,285,763
加：依權益法認列投資損益	(6,924)
增加投資	762,821
未按持股比例認股產生之股權	
淨值差異數	<u>(38,058)</u>
12 月 31 日餘額	<u>\$2,003,602</u>

(二)民國 90 年度採權益法認列之長期投資(損)益，其明細如下：

被投資公司名稱	90年12月31日
普訊陸創業投資(股)公司	\$8,298
Cathay Insurance (Bermuda) Co., Ltd.	7,853
神坊資訊(股)公司	(18,469)
國泰證券投資信託(股)公司	(1,762)
怡泰創業投資(股)公司	(1,286)
宏遠科技創業投資(股)公司	(1,962)
汎揚創業投資(股)公司	413
台灣工銀創業投資(股)公司	(9)
合 計	<u>(\$6,924)</u>

1. 子公司投資普訊陸創投(股)公司、宏遠科技創投(股)公司、汎揚創投(股)公司及台灣工銀創業投資(股)公司因持股比例未達 50%，亦未對該公司有符合公司法第 369 條之 2 第 2 項規定，且因該公司無法適時提供同期間經會計師查核之財務報表，故延緩一年認列投資損益，於次年度半年度財務報表認列投資損益。
2. 子公司民國 90 年度轉投資比例逾 50%之被投資公司僅 Cathay Insurance (Bermuda) Co., Ltd. 及神坊資訊(股)公司二家，因其公司總資產及營業收入均未達子公司各該項金額百分之十，故未編製合併報表。
3. 子公司民國 90 年度之被投資公司 Cathay Insurance (Bermuda) Co., Ltd.、國泰證券投資信託(股)公司、怡泰創業投資(股)公司及神坊資訊(股)公司係依同期間經會計師查核之財務報表，認列投資損益。

(三) 合併本公司及子公司本期取得長期股權投資金額達一億元或實收資本額百分之二十以上者及重大影響力之被投資公司相關資訊，請詳附註廿四之說明。

## 九、長期債券投資

子公司長期債券投資主要係中央政府建設公債及金融債券，截至民國 90 年 12 月 31 日止，上述政府公債及金融債券已部份提交中央銀行作為資本保證金，其相關說明詳附註十九。

## 十、不動產投資淨額

90年12月31日

項 目	成 本	重 估 資 產	累 計 折 舊	淨 額
不 動 產 投 資	\$80,122,298	\$5,264	(9,181,685)	\$70,945,877
營 造 工 程	17,197,050	0	0	17,197,050
合 計	\$97,319,348	\$5,264	(\$9,181,685)	\$88,142,927

(一)不動產投資係以大樓出租為主要業務。

(二)大樓出租性質皆為營業租賃，主要租約內容與一般性租賃契約內容相同。

(三)不動產投資之租金收入有年繳、半年繳、季繳、月繳及一次繳清等方式。

(四)截至民國90年12月31日止，不動產投資設定質押之情形，請詳附註十九之說明。

(五)子公司取得或處分不動產金額達一億元或實收資本額百分之二十以上者，請詳附註廿四之說明。

## 十一、固定資產淨額

90年12月31日

項 目	成 本	重 估 資 產	累 計 折 舊	淨 額
土 地	\$5,011,275	\$1,510	\$0	\$5,012,785
房 屋 及 建 築	10,086,291	0	(2,634,436)	7,451,855
交 通 及 運 輸 設 備	135,846	0	(47,878)	87,968
什 項 設 備	3,356,997	0	(1,691,670)	1,665,327
小 計	18,590,409	1,510	(4,373,984)	14,217,935
未 完 工 程	128,500	0	0	128,500
預 付 訂 購 機 件	600	0	0	600
合 計	\$18,719,509	\$1,510	(\$4,373,984)	\$14,347,035

(一)截至民國90年12月31日止，固定資產及不動產投資皆已足額投保。

(二)截至民國 90 年 12 月 31 日止，固定資產皆無設定質押之情形。

(三)子公司取得或處分固定資產金額達一億元或實收資本額百分之二十以上者，請詳附註廿四之說明。

## 十二、催收款淨額

	90 年 12 月 31 日
催 收 款	\$8,491,358
減:備 抵 呆 帳	(2,462,494)
淨 額	\$6,028,864

催收款係子公司放款給客戶，逾期付息或逾期還款者。

## 十三、股本及增資案

本公司於民國 90 年 12 月 31 日核准設立，普通股每股面額 10 元，截至民國 90 年 12 月 31 日止經核准並已發行股數為 5,838,615,765 股。

## 十四、保留盈餘

### (一)法定盈餘公積

依公司法規定，公司應就稅後純益提撥百分之十為法定公積直至與實收資本總額相等為止。法定公積依法僅供彌補虧損之用，不得用以分配現金股利，但當該項公積已達實收資本百分之五十時，得以股東會議決議於不超過其半數之範圍內將其轉撥資本。

## (二)未分配盈餘

1. 依本公司章程第 30 條規定，若公司有盈餘時，除應先彌補以前年度虧損並依法完納稅捐、提 10% 之法定盈餘公積及依法令提列特別盈餘公積，並就餘額分配萬分之一至萬分之五員工紅利，其餘加計期初未分配盈餘由董事會擬定盈餘分配案提請股東會核定之。
2. 自民國 87 年 1 月 1 日兩稅合一實施後，本公司未分配盈餘逾期不分配，須就核定未分配盈餘加徵 10% 營利事業所得稅，加徵後之盈餘於以後年度未分配者，不再加徵。

## 十五、庫藏股票

1. (單位：股)

收回原因	期初股數	本期增加	本期減少	期末股數
(1) 轉讓股份予員工	5,376,000	151,551,000	0	156,927,000
(2) 為維護子公司信用 及股東權益	0	99,344,000	99,344,000	0
合 計	<u>5,376,000</u>	<u>250,895,000</u>	<u>99,344,000</u>	<u>156,927,000</u>

2. 證券交易法規定公司對買回已發行在外股份之數量比例，不得超過公司已發行股份總數百分之十，收買股份之總金額，不得逾保留盈餘加計發行股份溢價及已實現之資本公積之金額，子公司 90 年度最高持有已收回股數 250,895,000 股，收買股份之總金額共 11,004,482 仟元，符合證券交易法之規定。以民國 90 年 11 月 29 日董事會買回庫藏股決議日為計算基準，買回股數最高上限為 100,000,000 股，收買股份金額最高限為 6,000,000 仟元，子公司截至民國 90 年 12 月 31 日止買回之庫藏股票股數為 156,927,000 股，買回庫藏股票金額為 7,333,863 仟元。

## 十六、估計所得稅

(一)民國 90 年度所得稅費用估列如下：

	<u>90 年 度</u>
本公司估計所得稅費用(利益)	\$0
加(減)：子公司估計所得稅費用 (利益)	3,859,810
合併所得稅費用(利益)	<u>\$3,859,810</u>

(二)本公司因成立於民國九十年十二月三十一日該年度尚未申報。子公司營利事業所得稅結算申報核定至民國 87 年度惟部分年度之核定爭議仍在行政救濟中：

<u>年 度</u>	<u>行 政 救 濟</u>
83	訴 願
84	訴 願
86	行政訴訟
87	復 查

(三)本公司及子公司民國 90 年 12 月 31 日遞延所得稅負債與資產之計算式列示如下：

1. 民國 90 年度之遞延所得稅負債與資產：

	<u>90 年 度</u>
(1)遞延所得稅負債總額	\$1,599,375
(2)遞延所得稅資產總額	892,355
(3)產生遞延所得稅負債或資產之暫時性 差異：	
職工福利按增資額提撥數之認列所產 生之可減除暫時性差異	\$116,972
未實現兌換(利益)損失之認列所產生 之應課稅暫時性差異	(4,541,028)
呆帳超限剔除所產生之可減除暫時性 差異	2,377,580
提撥預付退休金所產生之應課稅暫時 性差異	(797,607)

其它因素產生之可減除暫時性差異	16,004
2. 遞延所得稅資產—流動	\$16,226
遞延所得稅負債—流動	(1,135,257)
流動遞延所得稅資產與負債抵銷後淨額	(\$1,119,031)
3. 遞延所得稅資產—非流動	\$876,129
遞延所得稅負債—非流動	(464,118)
非流動遞延所得稅資產與負債抵銷後淨額	\$412,011

(四)兩稅合一相關資訊(單位：元)(本公司)

	90 年 度
可扣抵稅額帳戶餘額	\$0
	90 年度(預計)
盈餘分配之稅額扣抵比率	—

(五)未分配盈餘相關資訊(本公司)

	90 年 度
87 年度以後	\$137,135

十七、每股盈餘

	90 年 度
稅後純益(A)	\$137,135
期末已發行股數	5,838,615,765
加權平均流通在外股數(B)	5,681,688,765
每股盈餘(A)/(B)(單位：新台幣元)	\$0.02

上述股票股利產生之股數變動如下：



	90 年 度
民國 90 年 12 月 31 日股數	5,838,615,765
減：庫藏股	(156,927,000)
合 計	5,681,688,765

## 十八、關係人交易事項

### (一)關係人之名稱及關係

<u>關 係 人 名 稱</u>	<u>與 本 公 司 之 關 係</u>
國泰建設股份有限公司	關 係 企 業
匯通商業銀行股份有限公司	關 係 企 業
三井工程股份有限公司	關 係 企 業
東泰產物保險股份有限公司	關 係 企 業
國泰證券投資信託股份有限 公司	子公司採權益法評價之被投資公司
三井公寓大廈管理維護股份 有限公司	關 係 企 業
霖園投資股份有限公司	其代表人為子公司總經理
財團法人國泰綜合醫院	其董事長與子公司董事長為一親等之關係
財團法人國泰人壽慈善基金 會	其董事長與子公司董事長為一親等之關係
萬寶開發股份有限公司	其董事長與子公司董事長為二親等之關係
Cathay Insurance (Bermuda) Co., Ltd.	子公司採權益法評價之被投資公司
神坊資訊股份有限公司	子公司採權益法評價之被投資公司

### (二)與關係人間之重大交易事項

#### 1. 財產交易

與關係人間之交易主要係不動產之買賣、興建與租賃，其交易條件主要係依市場調查結果及雙方合約議定及公開招標。

(1) 子公司向關係人購置不動產明細如下：

關係人名稱	90 年 度	
	交易標的	金額
三井工程股份有限公司	大樓興建或擴建：	
	高雄國際商業大樓	\$118,856
	霖園金融大樓	1,282,609
	板橋霖園綜合醫院	100,686
	台南購物中心	3,226,802
	新竹國泰綜合醫院	290,231
	台東大樓	116,048
	其他	198,175
	合 計	<u>\$5,333,407</u>

(一) 子公司與三井工程(股)公司民國90年度不動產交易之工程合約總價款分別為16,867,961仟元，截至民國90年12月31日止，依工程合約進度已支付價款分別為10,589,904仟元（帳列不動產投資）。

(二) 子公司民國90年度購入不動產投資及固定資產，並無以前年度或當年度出售者。

(2) 子公司民國90年度未出售不動產予關係人。

(3) 子公司出租不動產：

關係人名稱	交易性質	租金收入
		90 年 度
國泰建設股份有限公司	出租不動產	\$32,941
三井工程股份有限公司	出租不動產	21,018
東泰產物保險股份有限公司	出租不動產	44,404
匯通商業銀行股份有限公司	出租不動產	145,408
國泰證券投資信託股份有限公司	出租不動產	8,217
財團法人國泰綜合醫院	出租不動產	156,481
神坊資訊股份有限公司	出租不動產	31,947
霖園投資股份有限公司	出租不動產	118
	合 計	<u>\$440,534</u>

關係人名稱	交易性質	存入保證金
		90年度
國泰建設股份有限公司	出租不動產	\$12,386
三井工程股份有限公司	出租不動產	6,828
東泰產物保險股份有限公司	出租不動產	10,589
匯通商業銀行股份有限公司	出租不動產	34,195
財團法人國泰綜合醫院	出租不動產	1,983
國泰證券投資信託股份有限公司	出租不動產	2,060
神坊資訊股份有限公司	出租不動產	70
霖園投資股份有限公司	出租不動產	16
	合計	\$68,127

出租期間及租金收取方式係依合約規定一般租期為二至五年，收款方式主要採月繳支付方式。

(4) 子公司向關係人承租不動產：

關係人名稱	交易性質	租金支出
		90年12月31日
國泰建設股份有限公司	承租不動產	\$28,548

關係人名稱	交易性質	存出保證金
		90年12月31日
國泰建設股份有限公司	承租不動產押金	\$402,362

承租期間及給付方式係依合約規定一般租期為三年，除與國泰建設股份有限公司承租部份大樓係以押金設算利息抵繳租金外，主要係採月繳支付。

(5) 其他設備(生財器具)

	90年12月31日
神坊資訊股份有限公司	\$63,931

## 2. 有價證券

關係人名稱	有價證券名稱	90 年 度		
		交易股數	取得成本	交易價格依據
國泰建設股份有限公司	大和國泰證券(股)公司	20,000,000	\$259,200	未達鑑價標準
	台北金融大樓(股)公司	61,723,638	\$729,573	依股票價值評估意見書

## 3. 存 款

關係人名稱	交易性質	90 年 度			
		最高金額	期末金額	利率區間	利息總額
匯通商業銀行(股)公司	定期存款	\$12,189,050	\$7,757,750	2.40%~ 5.25%	\$277,407
	活期存款	9,578,663	4,522,178	1.15%~ 2.00%	40,170
	支票存款	7,627,889	1,518,564	—	0
	綜合存款	159,984	31,961	1.15%~ 2.00%	476
	證券帳戶	102,165	56	2.00%	44

## 4. 定期質押放款

關係人名稱	90 年 度			
	最高金額	期末金額	利 率	利息總額
財團法人國泰綜合醫院	\$1,175,179	\$1,174,594	7.575%-5.21%	\$84,370

## 5. 應收款項(票據)

關 係 人 名 稱	90 年 12 月 31 日	百分比%
財團法人國泰綜合醫院	\$23,607	100.00

## 6. 應付款項

<u>關係人名稱</u>	<u>90年12月31日</u>	<u>百分比%</u>
三井工程股份有限公司	\$4,983	15.57
國泰建設股份有限公司	320	1.00
東泰產物保險股份有限公司	24,253	75.80
三井公寓大廈管理維護股份有限公司	1,018	3.18
神坊資訊股份有限公司	1,422	4.45
合計	<u>\$31,996</u>	

## 7. 預收款項

<u>關係人名稱</u>	<u>90年12月31日</u>	<u>百分比%</u>
東泰產物保險股份有限公司	\$1,905	0.14
其他	712	0.05
合計	<u>\$2,617</u>	

## 8. 保費支出

<u>關係人名稱</u>	<u>89年度</u>
東泰產物保險股份有限公司	<u>\$110,851</u>

主係固定資產、現金、公共意外等保費支出。民國 90 年度之保費支出中\$14,373 仟元係員工委由子公司代投保員工誠實險之保費支出。

## 9. 再保收入

<u>關係人名稱</u>	<u>90年度</u>
Cathay Insurance (Bermuda) Co., Ltd.	<u>\$21,727</u>

Cathay Insurance (Bermuda) Co., Ltd. 再保業務自民國 89 年 4 月 1 日開始，承接 RGA 壽險及中央再保險公司傷害險轉換業務，並將 90%轉分子公司。

#### 10. 再保支出

<u>關 係 人 名 稱</u>	<u>90 年 度</u>
Cathay Insurance (Bermuda) Co., Ltd.	\$12,813

子公司付予 Cathay Insurance (Bermuda) Co., Ltd. 再保支出。

#### 11. 理賠收入

<u>關 係 人 名 稱</u>	<u>90 年 度</u>
東泰產物保險股份有限公司	\$13,102

主係固定資產、現金、公共意外等理賠收入，民國 90 年度取得之理賠收入中\$10,122 仟元係屬員工委由子公司代投保員工誠實險之理賠收入。

#### 12. 存出保證金

	<u>90 年 12 月 31 日</u>
萬寶開發股份有限公司	\$600,000

係付予萬寶開發股份有限公司合建保證金，待合建建物使用執照取得時無息返還子公司。

#### 13. 捐 贈

	<u>90 年 度</u>
財團法人國泰人壽慈善基金會	\$20,000

主係捐贈「桃芝颱風受災戶安家慰問金」。

#### 14. 其他費用(業務費用)

	<u>90 年 度</u>
神坊資訊股份有限公司	\$142,633

#### 15. 修繕費(管理費用)

	<u>90 年 度</u>
三井公寓大廈管理維護股份有限公司	\$840,969
國泰建設股份有限公司	263
合 計	<u>\$841,232</u>

#### 十九、質押或抵押資產

截至民國 90 年 12 月 31 日止，不動產投資及定期存款係提供作為子公司出租不動產予承租人所收取押金分別為 900 萬元之反擔保品，長期債券投資係依照保險法第 141 條，以資本額之 15%提交中央銀行作為保證金之資本保證金。

	<u>90 年 12 月 31 日</u>
長期債券投資	\$9,045,139
定 期 存 款	730,850
合 計	<u>\$9,775,989</u>

抵押資產係以帳面淨額表達。

#### 二十、重大承諾事項及或有事項

子公司截至民國 90 年 12 月 31 日止，已簽訂委建或買賣合約而尚未完結者計 6 筆，合約價款約 125.48 億元，截至民國 90 年 12 月 31 日止已支付約 75.17 億元。

#### 廿一、重大之災害損失：無

## 廿二、重大期後事項

(一)本公司預定於民國 91 年 1 月 30 日召開董事會決議與東泰產物保險(股)公司及匯通商業銀行(股)公司股份轉換為本公司之股份，參方確定換股比率為 4.5:1 及 6:1。

(二)子公司於民國 91 年 1 月 14 日原劉秋德總經理調升副董事長，另由黃調貴副總經理升任總經理。

## 廿三、其他重要事項

### (一)員工退休金相關資訊

1. 本公司成立於民 90 年 12 月 31 日，依據財務會計準則公報第 18 號處理民國 90 年 12 月 31 日之退休金費用為 0 元。
2. 子公司於民國 70 年度業經核准設置職工退休基金管理委員會，管理委員會成立前按薪資總額百分之四提列，成立後按薪資總額百分之八提列。民國 90 年度提撥退休金分別為 401,660 仟元。
3. 子公司於民國 90 年底依精算結果所補列之應計退休金負債為 0 元，並產生未認列過渡性淨資產 3,408,290 仟元，致預計本期之淨退休金成本為借餘 1,460,523 仟元，另本期提撥之退休基金 401,660 仟元因低於淨退休金成本，已將其差額沖轉預付退休金。
4. 子公司依據財務會計準則公報第 18 號處理民國 90 年之退休金，並就精算師評估報告中有關員工退休金資訊揭露如下：

#### ① 退休基金提撥狀況

	<u>90 年 12 月 31 日</u>
(1) 既得給付義務	(4,275,960)
(2) 非既得給付義務	(2,770,200)
(3) 累積給付義務	(7,046,160)



(4) 未來薪資增加之影響數	(1,723,336)
(5) 預計給付義務	(8,769,496)
(6) 既得給付	(6,885,074)
(7) 退休基金資產公平價值	8,607,006
(8) 提撥狀況 = (5) + (7)	(162,490)
(9) 未認列過度性淨給付義務(淨資產)	(3,408,290)
(10) 未認列前期服務成本	517,334
(11) 未認列退休金損(益)	3,851,053
(12) 補列之應計退休金負債	0
(13) 期末(應付退休金負債)/預付退休金 = (8) + (9) + (10) + (11) + (12)	<u>\$797,607</u>

## ② 精算假設

(1) 折現率		4.50%
(2) 薪資調整率	內勤員工	3.00%
	外勤員工	: 係年資調整
(3) 退休基金資產預期長期投資報酬率		4.50%

## (二) 金融商品相關資訊

### (1) 衍生性金融商品交易

#### 1. 目的

子公司民國 90 年度持有衍生性商品為證券期貨交易合約及遠期外匯買賣合約。證券期貨交易合約主要係為規避證券價格波動之風險。遠期外匯買賣合約主要係為規避以外幣計價之淨資產之匯率變動之風險，均屬非以交易為目的之交易活動。

#### 2. 信用及市場風險

遠期外匯合約交易之相對人，皆係信用卓著之國際金融機構，且子公司亦與多家金融機構往來交易以分散風險，故合約相對人違約之可能性甚低，即使對方違約，由於屬避險性質之交易，子公司亦不致於遭受重大損失。此外，子公司亦暴露於匯率變動之市場風險下，該可能之市場風險損失，將由被避險外幣債權、債務之匯率評估所產生之兌換損益所抵銷。

### 3. 現金流量及需求

由於遠期外匯交易到期時有對應之現金流入或流出，故預期均無重大之額外現金需求。

### 4. 商品性質及條件

#### 期貨交易

截至 90 年 12 月 31 日止期貨交易皆已平倉。

#### 遠期外匯合約

(1) 遠期外匯買賣合約所產生之應收及應付款項餘額應互為抵減，其差額列為其他應收(付)款。

(2) 截至民國 90 年 12 月 31 日止，子公司尚未到期之遠期外匯合約約為美金 1,069,000 仟元，民國 90 年遠期外匯到期日為民國 91 年 2 月 27 日至 91 年 12 月 30 日。

#### 90 年底

類 別	外 幣	合 約 金 額 (仟 元)	公 平 市 價 (仟 元)	到 期 值 (仟 元)
賣出遠期外匯	美 金	USD3,589,000	\$123,513,272	\$124,087,049

上述遠期外匯合約係為規避下列淨資產之匯率變動風險：

淨 資 產	金 額(仟元)
短 期 投 資	USD3,589,000

子公司民國 90 年度已到期遠期外匯買賣合約所認列之損益金額並不重大。

(2) 非衍生性金融商品相關資訊

子公司民國 90 年 12 月 31 日非衍生性金融商品在資產負債表上之帳面價值除下列項目外，餘皆與估計公平價值相同。

單位：仟元

90 年 12 月 31 日

	帳面價值	公平價值
非衍生性金融商品		
資 產		
短期投資	\$215,705,693	\$215,705,693

(三) 全權委託投資相關資訊

(1) 子公司民國 90 年度出資全權委託證券投資信託事業代為操作，其投資項目如下：

90 年 12 月 31 日(仟元)

投資項目	帳面價值	公平價值
上市(櫃)股票	\$1,818,459	\$1,915,431
短期票券	675,434	675,434
定期存款	100,000	100,000
活期存款	564,218	564,218
其他資產減負債之淨額	3,046	3,046
合 計	\$3,161,157	\$3,258,129

(2) 截至民國 90 年 12 月 31 日全權委託之資金額度為 3,000,000 仟元。

(四) 重大合約：無。

(五) 其 他

為配合保險業之實務需要，財政部於民國 90 年 2 月 12 日台財保字第 0890712138 號函以個案核准方式，核准子公司得基於避險需要，准其就實際投資有價證券額度內，從事避險性期貨契約交易。

#### 廿四、附註揭露事項

##### 1. 重大交易事項相關資訊

編號	項 目	附 表
1	資金貸與他人	不適用
2	為他人背書保證	不適用
3	期末持有有價證券情形	不適用
4	累積買進或賣出同一有價證券之金額達新台幣一億元或實收資本額 20% 以上	不適用
5	取得不動產之金額達新台幣一億元或實收資本額 20% 以上	無
6	處分不動產之金額達新台幣一億元或實收資本額 20% 以上	無
7	與關係人進、銷貨之金額達新台幣一億元或實收資本額 20% 以上	無
8	應收關係人款項達新台幣一億元或實收資本額 20% 以上	無
9	從事衍生性商品交易	無

## 2. 轉投資事業相關資訊：

編號	項 目	附 表
1	資金貸與他人	不適用
2	為他人背書保證	不適用
3	期末持有有價證券情形	不適用
4	累積買進或賣出同一有價證券之金額達新台幣一億元或實收資本額 20% 以上	不適用
5	取得不動產之金額達新台幣一億元或實收資本額 20% 以上	附表一
6	處分不動產之金額達新台幣一億元或實收資本額 20% 以上	無
7	與關係人進、銷貨之金額達新台幣一億元或實收資本額 20% 以上	無
8	應收關係人款項達新台幣一億元或實收資本額 20% 以上	無
9	從事衍生性商品交易	附註廿三
10	被投資公司名稱、所在地區...等相關資訊	附表二

## 3. 大陸投資資訊：無。

### 廿五、部門別財務資訊

(一) 產業別財務資訊：本公司係屬金融控股公司業，子公司則屬金融保險業，為單一產業別。

(二) 地區別財務資訊：無外國營運機構。

(三) 外銷銷貨資訊：無。

(四) 重要客戶資訊：無。

### 廿六、合併消除交易事宜

依「關係企業合併營業報告書、關係企業合併財務報表及關係報告書編製準則」規定，應另行揭露控制公司與從屬公司間及從屬公司與從屬公司間已消除之交易事項。

民國 90 年度控制公司與從屬公司間已銷除之交易事項如下：

國泰人壽保險(股)公司

1. 沖銷長期股權投資與股東權益	\$74,846,501
2. 沖銷相互債權債務科目	\$81,378

廿七、具控制性之子公司簡明資產負債表及損益表

(一)簡明資產負債表

單位：新台幣仟元

項 目		年 度	90 年
流 動 資 產			434,824,661
固 定 資 產			14,347,035
其 它 資 產 (註二)			681,920,881
流 動 負 債	分配前		6,844,439
	分配後		—
長 期 負 債 (註三)			3,726
其 他 負 債			1,049,397,911
股 本			58,386,158
資 本 公 積			130,494
保 留 盈 餘 (註一)	分配前		23,657,055
	分配後 (註四)		—
資 產 總 額			1,131,092,577
負 債 總 額	分配前		1,056,246,076
	分配後 (註四)		—
股 東 權 益 總 額	分配前		74,846,501
	分配後 (註四)		—

註一：保留盈餘不含資本公積，分配後不含增資準備。

註二：其它資產含放款、基金、長期投資及其他資產。

註三：長期負債係指土地增值稅準備。

註四：90 年度分配後數字因子公司尚未召開董監事會決議盈餘分配案，故無資料。

(二)簡明損益表

單位：新台幣仟元(每股盈餘除外)

項 目	年 度
	90 年 度
營 業 收 入	391,361,364
營業成本及費用	377,186,156
營 業 利 益	14,175,208
營業外收入	349,079
營業外支出	65,010
稅 前 損 益	14,459,277
稅 後 損 益	10,599,467
每 股 盈 餘(元)	1.81

附表一：取得不動產金額達一億元或實收資本額百分之二十以上明細如下：

單位：新台幣仟元

取得之公司	財產名稱	交易日或事實發生日	交易金額	價款支付情形	交易對象 (註2)	關係	交易對象為關係人者，其前次移轉資料				價格決定之參考依據	取得目的及使用情形	其他約定事項
							所有人	與公司之關係	移轉日期	金額			
國泰人壽保險(股)公司	霖園金融大樓	81.10.24	\$1,262,998	依約定付款	三井工程	關係企業	註1	—	—	—	依工程合約書	出租收益	無
〃	高雄國際商業大樓	87.03.03	374,376	依約定付款	喬昶營造	無	—	—	—	—	依工程合約書	出租收益	無
〃	高雄國際商業大樓	87.03.03	118,856	依約定付款	三井工程	關係企業	註1	—	—	—	依工程合約書	出租收益	無
〃	天母購物中心A棟大樓	88.12.24	261,945	依約定付款	日商華大成營造	無	—	—	—	—	依工程合約書	出租收益	無
〃	天母購物中心B棟大樓	88.12.24	381,899	依約定付款	日商華大成營造	無	—	—	—	—	依工程合約書	出租收益	無
〃	台南霖園飯店	87.07.24	1,488,501	依約定付款	東凌營造	無	—	—	—	—	依工程合約書	出租收益	無
〃	台南購物中心	88.04.02	3,752,890	依約定付款	三井工程	關係企業	註1	—	—	—	依工程合約書	出租收益	無
〃	新竹國泰綜合醫院	88.11.15	296,781	依約定付款	三井工程	關係企業	註1	—	—	—	依工程合約書	出租收益	無
〃	板橋霖園綜合醫院	89.5.26	101,286	依約定付款	三井工程	關係企業	註1	—	—	—	依工程合約書	出租收益	無
〃	台北市內湖區東湖段八小段31,32,36地號	90.5.29	172,842	依約定付款	大華建設	無	—	—	—	—	尚上不動產鑑定(股)公司 186,045仟元	營業使用	無

註1：係子公司委託三井工程(股)公司興建房屋。

註2：係揭露主要交易對象。



附表二：被投資公司相關資訊

單位：新台幣仟元

投資公司名稱	被投資公司名稱	所在地區	主要營業項目	原始投資金額		期末持有			被投資公司本期損益	子公司認列投資損益	備註
				本期期末	上期期末	股數	比率	帳面金額			
國泰金融控股(股)公司	國泰人壽保險(股)公司	中華民國	人身保險	\$74,846,501	\$0	5,838,615,765	100.00%	\$74,846,501	\$10,599,467	\$137,135	註2
國泰人壽保險(股)公司	普訊陸創投(股)公司	中華民國	H202011 創業投資業	300,000	300,000	30,000,000	21.43%	313,048	38,722	8,298	註1、註3
"	Cathay Insurance (Bermuda)Co., Ltd.	百慕達	壽險、產險、再保險	39,700	39,700	370,000	100.00%	48,866	7,853	7,853	註2
"	怡泰創業投資(股)公司	中華民國	H202011 創業投資業	150,000	150,000	15,000,000	25.00%	148,714	2,979	(1,286)	註2
"	宏遠科技創業投資(股)公司	中華民國	H202011 創業投資業	100,000	50,000	10,000,000	25.00%	98,038	(7,847)	(1,962)	註1、註3
"	汎揚創業投資(股)公司	中華民國	H202011 創業投資業	150,000	150,000	15,000,000	24.79%	150,143	1,664	413	註1、註3
"	台灣工銀創業投資(股)公司	中華民國	H202011 創業投資業	590,000	590,000	59,000,000	24.96%	589,991	(37)	(9)	註1、註3
"	華大創業投資(股)公司	中華民國	H202011 創業投資業	184,098	0	16,409,774	24.06%	184,098	—	—	註3
"	國泰證券投資信託(股)公司	中華民國	H202011 創業投資業	228,723	0	16,000,000	40.00%	188,903	11,201	(39,819)	註2
"	神坊資訊(股)公司	中華民國	F118010 資訊軟體批發業	300,000	0	30,000,000	60.12%	281,531	(37,187)	(18,469)	註2

註1：係依該公司上一年度經會計師查核之財務報表認列投資損益。

註2：係依該公司同一年度經會計師查核之財務報表認列投資損益。

註3：依財務會計準則公報第5號「長期股權投資會計處理準則」第37段規定，「在持有被投資公司有表決權之股份不超過百分之五十情況下…係於次一年度取得時，按上年度約當持股比例一次認列投資損益」。

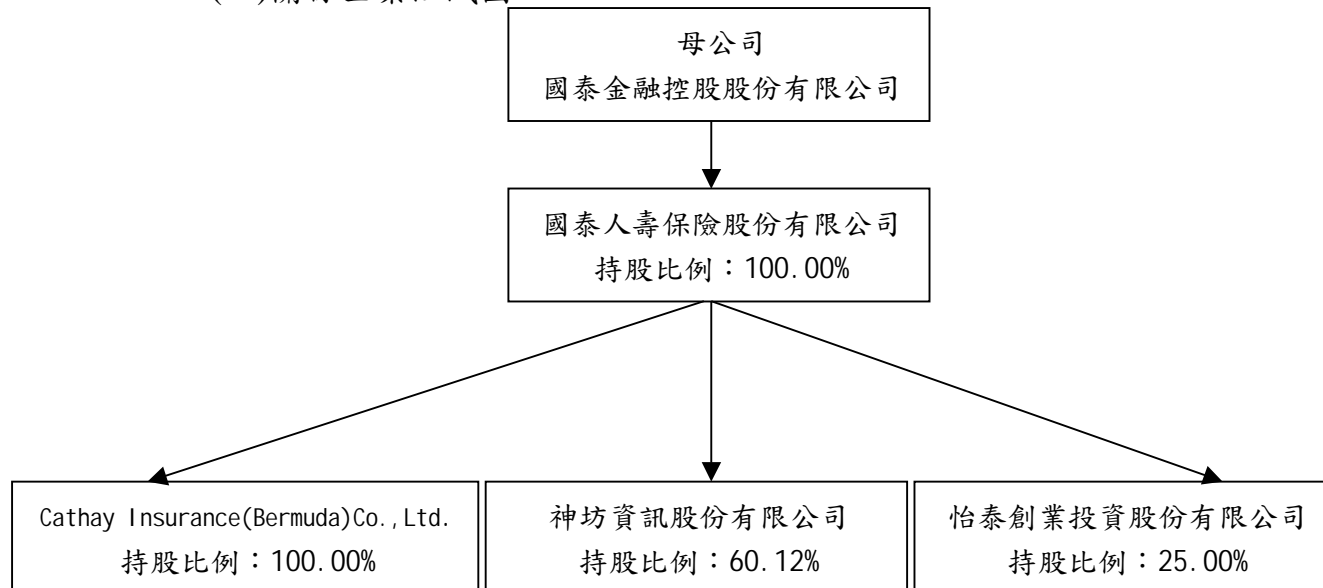
國泰金融控股股份有限公司

關係企業合併營業報告書

民國九十年度

## 一、關係企業概況

### (一)關係企業組織圖



### (二)各關係企業基本資料

單位：新台幣千元

企業名稱	設立日期	地 址	實收資本額	主要營業或生產項目
國泰人壽保險股份有限公司	1962	台灣省台北市大安區仁愛路四段二九六號	TWD\$58,386,157,650	人身保險
CATHAY INSURANCE (BERMUDA) CO., LTD.	1999	WINDSOR PLACE 22 QUEEN STREET HAMILTON	USD\$370,000	Class 3 insurer Long-term insurer
神坊資訊股份有限公司	1999	台灣省台北市大安區仁愛路四段二九六號十二樓	TWD\$499,000,000	資訊軟體批發業
怡泰創業投資股份有限公司	2000	台灣台北市大安區仁愛路四段二九六號二十二樓	TWD\$600,000,000	創業投資業

\*註：USD 於 90 年 12 月 31 日之年底對新台幣之匯率為 34.9990。

(三)推定為有控制與從屬關係者其相同股東資料：無

(四)整體關係企業經營業務所涵概之行業：

企業名稱	主要營業或生產項目
國泰人壽保險股份有限公司	人身保險
CATHAY INSURANCE	Class 3 insurer
(BERMUDA) CO., LTD.	Long-term insurer
神坊資訊股份有限公司	資訊軟體批發業
怡泰創業投資股份有限公司	創業投資業

(五)各關係企業董事、監察人及總經理資料

單位：股；%

企 業 名 稱	職 稱	姓名或代表人	持 有 股 份	
			股 數	持股比例
國泰人壽保險股份有限公司	董 事 長	蔡宏圖 (國泰金控代表人)	5,838,615,765	100.00%
	董 事	蔡政達 (國泰金控代表人)	5,838,615,765	100.00%
	董 事	劉家霖 (國泰金控代表人)	5,838,615,765	100.00%
	董 事	劉秋德 (國泰金控代表人)	5,838,615,765	100.00%
	董 事	黃調貴 (國泰金控代表人)	5,838,615,765	100.00%
	董 事	鄭榮治 (國泰金控代表人)	5,838,615,765	100.00%
	董 事	范姜龍五 (國泰金控代表人)	5,838,615,765	100.00%
	董 事	林俊良 (國泰金控代表人)	5,838,615,765	100.00%
	董 事	李瑞雲 (國泰金控代表人)	5,838,615,765	100.00%
	董 事	蕭文瑞 (國泰金控代表人)	5,838,615,765	100.00%
	董 事	黃清水 (國泰金控代表人)	5,838,615,765	100.00%
	董 事	柳進興 (國泰金控代表人)	5,838,615,765	100.00%
	董 事	朱中原 (國泰金控代表人)	5,838,615,765	100.00%
	董 事	許欽琳 (國泰金控代表人)	5,838,615,765	100.00%
	董 事	呂偉銘 (國泰金控代表人)	5,838,615,765	100.00%
	常駐監察人	蔡萬德 (國泰金控代表人)	5,838,615,765	100.00%
	監 察 人	陳楷模 (國泰金控代表人)	5,838,615,765	100.00%
監 察 人	林志明 (國泰金控代表人)	5,838,615,765	100.00%	
總 經 理	劉秋德 (國泰金控代表人)	5,838,615,765	100.00%	

企 業 名 稱	職 稱	姓名或代表人	持 有 股 份		
			股 數	持股比例	
CATHAY INSURANCE (BERMUDA) CO., LTD.	董 事 長	李 瑞 雲 (國壽代表人)	370,000	100.00%	
	董 事	王 彰 仁 (國壽代表人)	370,000	100.00%	
	董 事	李 長 庚 (國壽代表人)	370,000	100.00%	
	總 經 理	李 瑞 雲 (國壽代表人)	370,000	100.00%	
神坊資訊股份有限公司	董 事 長	李 長 庚	600	0.00%	
	董 事	陳 翼 良 (怡泰創投代表人)	12,000,000	24.05%	
	董 事	李 宗 明 (怡泰創投代表人)	12,000,000	24.05%	
	監 察 人	李 敬 嵐 (怡泰創投代表人)	12,000,000	24.05%	
	總 經 理	陳 翼 良	900,000	1.80%	
	怡泰創業投資股份有限公司	董 事 長	陳 翼 良 (國壽代表人)	15,000,000	25.00%
		董 事	刁 明 華 (國壽代表人)	15,000,000	25.00%
		董 事	吳 明 輝 (國建代表人)	15,000,000	25.00%
		監 察 人	馬 萬 居 (東泰產險代表人)	15,000,000	25.00%
		總 經 理	陳 翼 良 (國壽代表人)	15,000,000	25.00%

## 二、各關係企業營運概況

單位：新台幣千元

企業名稱	資本額	資產總值	負債總額	淨 值	營業收入	營業費用	本期損益 (稅後)	每股盈餘 (元)(稅後)
國泰人壽保險股份有限公司	\$58,386,158	\$1,131,092,577	\$1,056,246,076	\$74,846,501	\$391,361,364	\$15,266,726	\$10,599,467	\$1.81
CATHAY INSURANCE (BERMUDA) CO., LTD.	\$12,950	\$60,406	\$7,145	\$53,261	\$146,196	\$622	\$7,853	\$0.62
神坊資訊股份有限公司	\$499,000	\$540,940	\$91,891	\$449,049	\$243,918	\$56,801	(\$37,187)	(\$1.00)
怡泰創業投資股份有限公司	\$600,000	\$604,367	\$462	\$603,905	\$9,737	\$1,771	\$2,979	\$0.05

國泰金融控股股份有限公司

關係報告書

民國九十年度



## 聲明書意見

後附國泰金融控股股份有限公司所編製之民國九十年度（自九十年十二月三十一日至十二月三十一日止）之關係報告書，經本會計師依照財政部證券暨期貨管理委員會訂頒『關係企業合併營業報告書關係企業合併財務報表及關係報告書編製準則』之規定進行複核，並與國泰金融控股股份有限公司民國九十年度之財務報告附註加以比較，尚未發現上述聲明有重大不符之處。

立本台灣聯合會計師事務所

會計師：

會計師：

證管會核准簽證文號：(88)台財證(六)  
第 102048 號  
(82)台財證(六)  
第 48872 號

中 華 民 國 九 十 一 年 三 月 二 十 一 日

# 聲 明 書

本公司九十年度(自九十年十二月三十一日至十二月三十一日止)之關係報告書係依『關係企業合併營業報告書關係企業合併財務報表及關係報告書編製準則』編製，且所揭露資訊與上開期間之財務報告附註所揭露之相關資訊無重大不符。

特此聲明

公司名稱：國泰金融控股股份有限公司

負責人：蔡宏圖

中 華 民 國 九 十 一 年 三 月 二 十 一 日

## 一、從屬公司與控制公司間之關係概況

單位：股；%

控制公司名稱	控制原因	控制公司之持股與設質情形			控制公司派員 擔任董事、監察人或經理人之情形	
		持有股數	持股比例	設質股數	職 稱	姓 名
霖園投資股份有限公司	取得國泰金融控股股份有限公司過半數董事席位	持有國泰金融控股股份有限公司 1,295,473,120 股	22.19%	98,705,000 股	董 事 長 常 務 董 事 董 事 董 事 董 事 董 事 常駐監察人	蔡 宏 圖 蔡 鎮 宇 張 樑 林 秀 玲 劉 秋 德 黃 調 貴 蔡 萬 德

註：從屬公司之控制公司為他公司之從屬公司時，該他公司相關資訊亦應填入；該他公司再為另一公司之從屬公司時亦同，餘類推。

二、交易往來情形：無。

三、背書保證情形：無。

四、其他對財務、業務有重大影響事項：無。