



 國泰金融控股公司

台北市大安區10639仁愛路四段296號

電話：(02)2708-7698

傳真：(02)2325-2373

網址：www.cathayholdings.com.tw



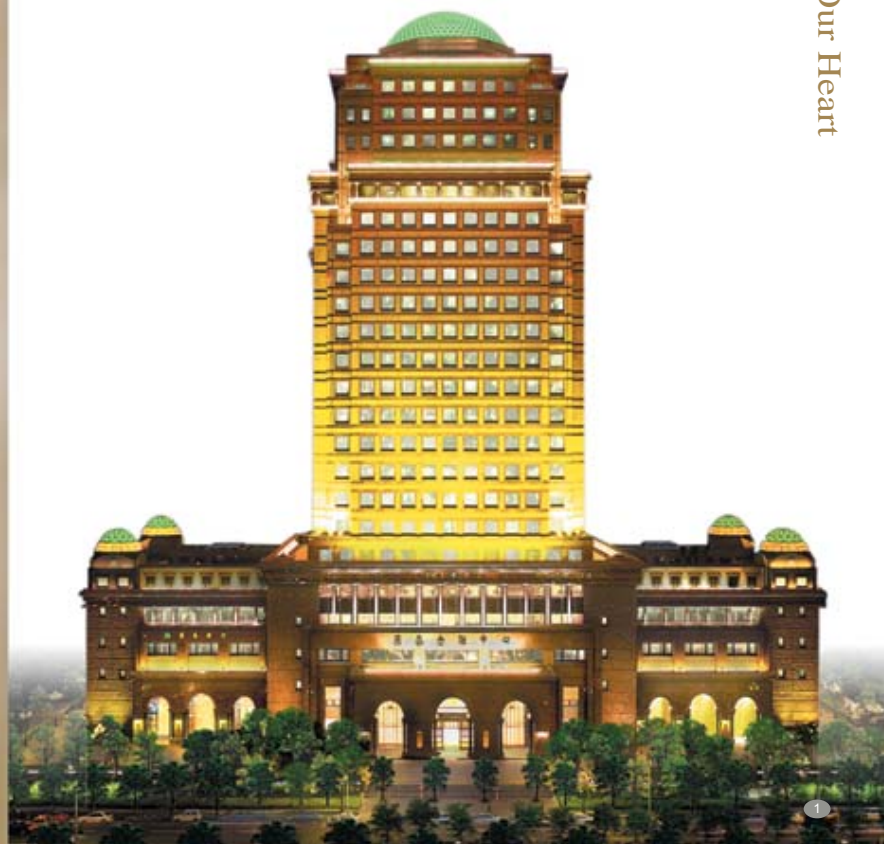
# Cathay Financial Holdings

## 目錄

致股東報告書	2
國泰金融控股公司概况	
一、公司簡介	5
二、組織系統圖	6
三、母、子公司架構圖	7
四、董事、監察人及主要經理人	8
五、公司資本及股份	8
六、2003年度營業方針	9
七、資金運用計劃	9
各子公司概况	
一、國泰人壽保險股份有限公司	
1. 負責人的話	11
2. 公司簡介	12
3. 業務範圍	13
4. 2003年度營業方針與營業目標	14
二、國泰商業銀行股份有限公司	
1. 負責人的話	15
2. 公司簡介	16
3. 業務範圍	17
4. 2003年度營業方針與營業目標	18
三、國泰世紀產物保險股份有限公司	
1. 負責人的話	19
2. 公司簡介	20
3. 業務範圍	20
4. 2003年度營業方針與營業目標	21
四、世華聯合商業銀行股份有限公司	
1. 負責人的話	23
2. 公司簡介	24
3. 業務範圍	25
4. 2003年度營業方針與營業目標	26
年度大事紀	27
各子公司海外分支機構	30
財務概况	32



Achieve the Best with All Our Heart



## 壹、致股東報告書



回顧2002年，受到國際大環境影響，國內經濟復甦遲緩，各行各業都相當辛苦。國泰金控在全體同仁的努力下，各項業務都有明顯成長，表現尚稱平穩。

過去一年中，國泰銀行、國泰世紀產險與世華銀行陸續加入國泰金控，使國泰金控成為國內最大之金控公司，2002年底累計資本額達八百四十五點三億元、總資產超過二兆餘元、客戶人數1000萬，並擁有579個綿密的服務據點。國泰金控成功發行了ECB七億美元，累積併購之資源。在跨售成效方面，國泰人壽不斷地鼓勵員工取得相關證照。國泰金控將透過銀行與保險等服務據點，配合龐大的業務團隊，建構完整之金融平台，並善用集團客戶、資產及通路之優勢，提供客戶更快速周到的服務，創造更大的股東利益。

展望2003年，大多數研究機構都預期全球經濟前景將轉佳，國內各界對未來景氣展望也轉趨樂觀，隨著國際經濟持續復甦，國內經濟的成長亦可望明顯改善。未來國泰金控之發展重點除繼續掌握資產、客戶及人員通路之優勢外，將更積極努力推動各項整合工作，特別是世華銀行與國泰銀行之整合及銀行與保險間之相互支援，以提昇整合行銷效益；為因應保險法之修訂，國外投資比例將會增加，而貸款業務亦將持續推動；對於大陸市場，國泰人壽於1996年成立大陸市場發展室以來，多年辛苦耕耘，今年是可以提出申請的時刻，我們將全力爭取，期待早日正式進入大陸市場。

未來一年希望在各位股東女士、先生的指導下，全體同仁將秉持一貫敬業精實的態度，共同努力為客戶提供最佳的服務，創造更佳的經營績效。

順頌  
安祺

董事長 蔡若園

Cathay Financial Holdings

## 貳、國泰金融控股公司概況

### 一、公司簡介

隨著金融產業多元化、全球化發展，以及國內金融機構購併、整合法源之制訂，為強化競爭力與提升經營綜效，國泰金融控股股份有限公司於2001年12月31日正式成立，登記額定資本額新台幣1,200億元。結合銀行、保險等多樣化的金融機構，架構一個功能完整的經營平台。藉由遍佈全省之營業據點與銷售人員，發展共同行銷 (cross-selling) 的策略，提供客戶一站購足 (one-stop shopping) 的服務。

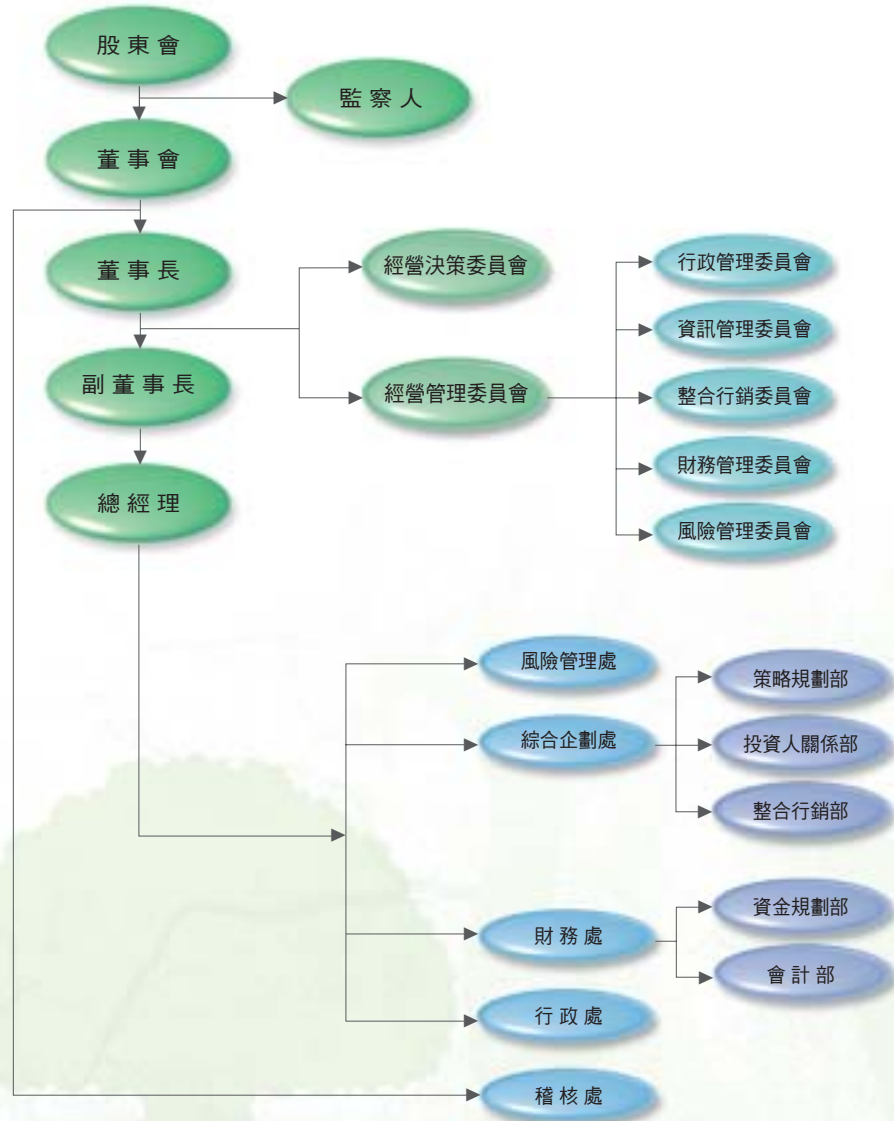
- 資 產：新台幣 2.1兆元
- 總 營 收：新台幣 5,063億元
- 營業據點：579處
- 客 戶 數：1,000萬人
- 員工人數：約 36,600人



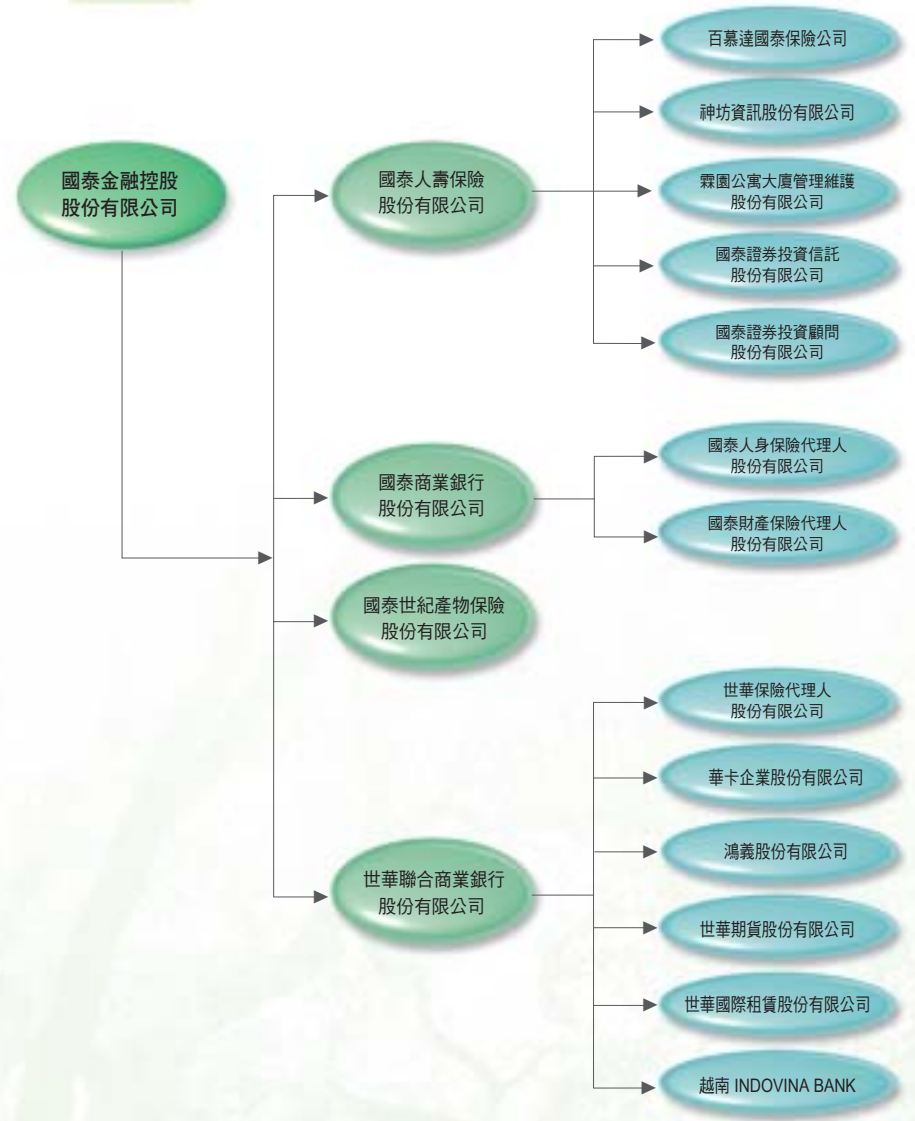
Cathay  
Financial  
Holdings

國泰金控「經營決策委員會」五位決策委員為：  
董事長 蔡宏圖先生(後排左)、名譽副董事長 蔡  
鎮宇先生(後排右)、副董事長 汪國華先生(前排  
中)、總經理 董成城先生(前排右)及國泰人壽總  
經理 黃調貴先生。

二、組織系統圖



三、母、子公司架構圖



#### 四、董事、監察人及主要經理人

##### 董事

姓名	學歷	主要經歷
蔡宏圖	美國南美以美大學博士	現任國泰人壽董事長
蔡鎮宇	日本東海大學政治經濟學部	現任國泰金控名譽副董事長
汪國華	淡江大學	現任世華銀行董事長
張樑	美國紐約州立大學博士	現任怡和集團台灣區董事長
林秀玲	台灣大學	現任理律法律事務所顧問
董成城	政治大學	現任國泰金控總經理
李明賢	政治大學	現任國泰銀行董事長
黃調貴	清華大學碩士	現任國泰人壽總經理
馬萬居	淡江大學碩士	現任國泰世紀產險總經理

##### 監察人

姓名	學歷	主要經歷
蔡萬德	日本東京文科學大學	現任國泰人壽常駐監察人
李瑞雲	美國林肯大學碩士	現任國泰人壽副總經理

##### 負責人

職務	姓名	主要學歷
董事長	蔡宏圖	美國南美以美大學博士

##### 主要經理人

職務	姓名	學歷
總經理	董成城	政治大學
總稽核	柳進興	美國愛荷華大學碩士
處長	張發得	中興大學
策略長	李長庚	美國賓州大學碩士
財務長	許婉美	澳洲新南威爾斯大學碩士

#### 五、公司資本及股份

股票種類	股數	金額
普通股	8,453,163,100	84,531,631,000

#### 六、2003年度營業方針

展望2003年，國泰金融控股公司及各子公司間將積極採取下列營業方針，提升經營效益。

##### 1. 發揮集團優勢，開創金融新局

整合運用國泰金控各子公司資源，提供全方位的金融服務，使客戶享受到一站購足的優質服務，並掌握商品趨勢，開發符合客戶需求的整合型金融商品，成為客戶投資理財的主要往來對象。

##### 2. 積極推動整合工作，追求整合效益

為提昇金融控股公司綜效，積極推動世華銀行與國泰銀行的整合工作，並且尋求銀行與保險間的相互支援。國泰金控將逐步整合各子公司服務據點，以及各公司間之行政管理、資產管理、風險管理等功能，減輕營運成本，強化整合效益。

##### 3. 提昇金融服務品質，建構更完整的金融服務版圖

建構完整金融版圖，提供客戶更完善服務，並引進國際金融商品與Know-how，亦將是本年度營運追求目標。

##### 4. 成為國內最佳金控公司

透過各種教育訓練不斷強化員工專業能力及通路運營管理，輔以完整金融商品，以提供客戶最高品質的金融服務。建立優質的品牌形象，成為客戶心目中最值得信賴與託付的金控公司。

#### 七、資金運用計劃

##### 1. 強化金融版圖佈局

為建構完整的金融服務體系，國泰金控將考慮購併券商、自行發展證券業務或與證券策略聯盟方式，結合既有優勢，以提供客戶更完整的金融服務平台，國泰金控將以資金最有效之運用方式，跨足相關金融領域。

##### 2. 支援子公司組織改造與整合計劃

未來子公司一連串組織改造與整合計劃，包括孫公司子公司化、部門分割、整合、擴張、成長等，其中所涉及之資金需求，母公司將提供必要之協助，使組織改造與整合計劃順利進行。

##### 3. 提升各子公司資金運用效率

國泰人壽總資產之海外投資額度將提高到35%，國泰金控將進一步強化銀行財務部門功能，拓展優勢放款以及各項消費金融業務。

##### 4. 強化風險控管機制

透過金控風險控管機制以有效分散資金運用風險。

## 參、各子公司概況



國泰人壽以卓越的經營績效，榮獲國家品質獎，為國內保險界樹立了品質管理的優良典範。行政院副院長林信義(左)頒發象徵企業界最高榮譽的國家獎座，由國泰人壽總經理黃調貴接受。



Cathay Financial Holdings

## 一、國泰人壽保險股份有限公司

## 負責人的話

回顧2002年，整體壽險業受景氣趨緩、金融利率持續走低與投資環境劇烈變化等因素影響下，在經營上面臨極大挑戰。主管監督機關為確保壽險業穩健經營，調整責任準備金提存利率引導業者調降商品預定利率，修訂商品審查制度，鼓勵業者發展投資型商品、利率變動型年金及開發自由分紅保單、不分紅保單。同時，延後實施「二十年繳費終身保險修正制」減緩低利率對業務的衝擊；並放寬國外投資上限比率，提昇壽險業資金運用效率。



為因應經濟、產業環境快速變化，本公司採取積極的經營策略，以提昇業務競爭力及擴大市場佔率，包括運用CRM系統推出各項專案行銷活動、開發策略性商品滿足客戶理財需求、引進高素質行銷人員引導組織轉型、整合行銷及異業結盟...等。在新契約全險初年度保費收入達八四四億九千萬，較去年同期成長一二四·四%；總保費收入為二、八〇六億元，較去年同期成長二七·〇%；普通壽險期末有效契約件數為七百七十八萬件，較去年同期成長四·七%，在不景氣環境中，表現亮眼。

在客戶服務方面，陸續擴大客戶服務中心功能，並成立台北、桃竹行政中心，提昇客戶滿意度；在回饋社會公益方面，成立「國泰人壽女子桌球隊」培育國內優秀桌球人才、持續舉辦「國泰人壽藝術節」，推廣文化活動，善盡企業公民責任。由於各個經營層面優異表現，於2002年榮獲行政院國家品質獎殊榮。

展望新的一年，在金融市場利率持續低檔、金控公司設立及市場競爭激烈的環境下，將延續以「理財服務全方位一以客為尊」為經營主題，採取務實策略。在業務面，加強商品、通路開發，並積極整合金控各子公司資源創造綜效；在財務面，強化風險控管、提昇資金運用效率；在管理面，持續進行組織改造及E化推動。此外，在大陸市場方面，「北京代表處」成立至今將屆2年，已達申設營業據點規定，本公司將積極掌握大陸市場的開放契機，籌劃營運策略。

承蒙各級長官先進、國泰保戶多年來的支持與鼓勵，國泰人壽未來將精益求精，不負大家對我們的期望，在此致上萬分謝意。 並頌

時祺

總經理 黃調貴

## 各子公司概況

## • 簡介

國泰人壽保險股份有限公司成立於1962年8月，1964年11月奉准股票正式上市，成為當時全國唯一財務公開，企業大眾化之民營保險公司。41年來在經營團隊、全體員工的辛勤努力及股東支持下，不斷培育專業人才並持續研發新商品及服務項目，奠定了市場領導地位。近年來因應資訊網路科技的發展，積極建構 e化作業環境，提升經營效率與客戶服務品質，此外，更運用衛星通訊建置了遠距教學頻道(CSN)及網路大學提供員工即時專業訓練。由於卓越的經營績效深獲肯定，2002年榮獲國家品質獎，豎立了保險業最高的品質管理典範。

• 員工統計: 31,745人；平均年齡38.3歲；平均服務年資6.3年

## • 負責人

職務	姓名	主要學歷
董事長	蔡宏圖	美國南美以美大學博士

## • 主要經理人

職務	姓名	主要學歷
總經理	黃調貴	清華大學碩士
副總經理	張發得	中興大學
副總經理	蕭文瑞	中山大學碩士
副總經理	李瑞雲	美國林肯大學碩士
總稽核	柳進興	美國愛荷華大學碩士
副總經理	李永振	台灣大學碩士
資訊長	張家生	美國凱斯西儲大學博士
副總經理	熊明河	美國愛荷華大學碩士
副總經理	何力生	美國東北大學碩士

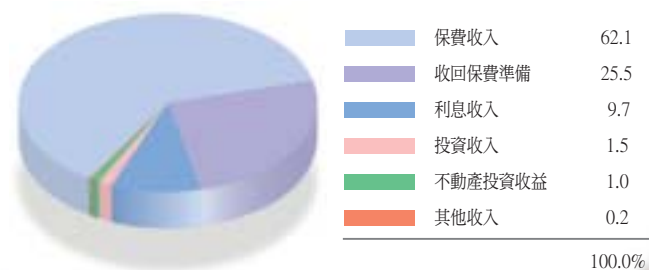
## • 業務範圍

人身保險銷售及相關業務。

## • 營業比重

單位：新台幣佰萬元

項目	金額	百分比(%)
保費收入	280,634	62.1
收回保費準備	115,140	25.5
利息收入	43,940	9.7
投資收入	6,887	1.5
不動產投資收益	4,484	1.0
其他收入	773	0.2
合計	451,858	100.0







## 二、國泰商業銀行股份有限公司

### • 2003年度營業方針

#### 1. 產品面

- (1) 因應市場利率走低及客戶投資理財多元化經營環境，推出保障型與投資型新商品，確保市場競爭力。
- (2) 持續推動整合行銷商品，強化金控公司交叉行銷綜效。

#### 2. 通路面

- (1) 配合金控公司全方位專業理財人員需求，持續引進高素質行銷人才，透過教育與輔導協助取得專業證照，提升人員跨售能力及定著率。
- (2) 配合金控共同行銷據點規範，追蹤檢視分公司轉型為共同行銷據點場所，發揮整合行銷效益。

#### 3. 客戶面

- (1) 持續推動資料倉儲系統 (CRM) 運用專案、開拓不同客層之保險市場，提升行銷效率。
- (2) 透過異業結盟、運用外部資源，創造行銷話題，提升客戶滿意度。

#### 4. 後勤面

- (1) 持續開發多元化行銷輔助媒體，提升業務行銷效率。
- (2) 強化電子化教育推動，提升運用績效。
- (3) 結合資料倉儲系統、推出整合行銷專案。

### • 2003年營業目標

單位：新台幣佰萬元

主要項目	目標
普壽新契約保額	291,835
普壽有效契約保額	6,613,241
總保費收入	241,446



### • 負責人的話

國泰銀行於2002年4月22日正式加入國泰金控這個大家庭，希望藉由集團資源的整合，來提昇整體品牌形象及金融服務特色；也因此獲得中華信評長期信用評等提昇至「twBBB+」，且2002年度評等展望由「穩定」調整為「正向」的優異成績。這種表現在國內金融業界算是相當難得，這不僅傳遞了外界對於本行加入國泰金控的正面回應，也是對於本行全體同仁過去努力的一項肯定。



綜觀去年本行的業務發展，可看出我們努力所留下的痕跡。國泰銀行的消費金融業務自去年起即呈現大幅成長的趨勢，信用卡及汽車貸款業務一直維持在國內前五大銀行之中；房屋貸款方面，無論是成長率或淨增加餘額，在業界都是名列前茅的資優生，而為了提供客戶多樣化的選擇，本行也陸續推出 U-Life 現金卡、指數型房貸及財富管理業務，以滿足客戶需求的全方位理財服務。

國泰金控本身擁有成為華人世界最佳金融集團的實力，在世華銀行加入後陣容更加堅強，對於這位新成員的加入，我們由衷地感到歡喜，這表示本行又多了一位可敬的學習夥伴，因為世華銀行經營績效與員工生產力長久以來居業界翹楚，日後將能在銀行業務的整合過程中見識到一流銀行的管理風格與工作精神，並從中汲取寶貴的學習經驗。

展望未來一年，國泰銀行全體同仁將秉持精益求精的精神，在金控公司整體規劃下，儘速達成與世華銀行的業務整合，發揮營收綜效；另一方面，我們也會好好運用與國泰人壽深厚密切的關係，在其他更多元化的金融理財商品上再創佳績，目前本行在這方面位居重要的先驅角色，我們要幫世華銀行做溝通連結的工作，當他們的急先鋒。期望能為更多消費者服務，共創營運佳績。

董事長 **李明賢**

## 各子公司概況

## • 簡介

國泰商業銀行前身為「台灣第一信託投資股份有限公司」，成立於1971年6月，是台灣第一家成立的信託公司。1998年3月，第一信託股票於集中市場掛牌上市，並於當年11月改制為「滙通商業銀行股份有限公司」。為集團整合行銷，創造更大獲利，於2002年4月22日，正式加入國泰金融控股有限公司，同年7月3日正式更名為「國泰商業銀行股份有限公司」。國泰銀行近年消費金融業務之成長表現相當亮麗，信用卡卡數於去年底達180萬張，已躋身國內前3大信用卡發卡銀行。汽貸業務及房貸業務方面亦大幅成長外，授信品質大幅提升。另為實現全方位金融服務的理念，特成立財富管理事業處，並陸續於北、中、南設立四家承續「全方位理財中心」及「尊貴理財中心」的旗艦店。逐步邁向財富管理銀行的經營模式。

## • 員工統計

1,499人；平均年齡30.9歲；平均服務年資4.0年

## • 負責人

職務	姓名	主要學歷
董事長	李明賢	政治大學

## • 主要經理人

職務	姓名	主要學歷
總經理	陳金漢	輔仁大學
總稽核	陳晏如	政治大學碩士
副總經理	周依雯	台灣大學
副總經理	董自立	美國印地安那大學碩士
副總經理	黃陸雀	逢甲大學



國泰金融中心秉持著理財服務all in one的理念，無論理財服務、設施及裝潢都是五星級，給客戶VIP的尊貴感受。



滙通銀行在集團統一企業識別後正式更名為「國泰銀行」，以標榜值得信賴的全方位理財服務，為國內銀行業界揭開新的標竿。

## • 業務範圍

- 1、收受支票存款。
- 2、收受活期性存款。
- 3、收受綜合存款。
- 4、收受定期性存款。
- 5、辦理可轉讓定期存單。
- 6、提供工商企業融資貸款。
- 7、保證 / 承兌業務。
- 8、存單（摺）質借業務。
- 9、辦理消費性貸款。
- 10、辦理國內匯款業務。
- 11、辦理保管箱出租業務。
- 12、代理收付款項。
- 13、辦理代發企業員工薪資、現金股利、整批票據託收業務等金融服務。
- 14、辦理簽證業務。
- 15、辦理基金銷售業務。
- 16、辦理保管業務。
- 17、辦理保險金信託業務。
- 18、辦理企業員工儲蓄信託業務。
- 19、辦理信用卡業務。
- 20、辦理出口外匯、進口外匯、外幣貸款、外幣保證、外匯存款、外匯匯兌及辦理OBU業務。
- 21、辦理依中央主管機關核准辦理之衍生性金融商品業務。
- 22、投資公債、短期票券、公司債及金融債券。

## • 營業比重

單位：新台幣百萬元

項目	金額	百分比(%)
利息收入	8,838	84.1
手續費收入	1,319	12.5
買賣票券利益	227	2.2
長期投資利益	71	0.7
其他營業收入	49	0.5
合計	10,504	100.0



利息收入	84.1%
手續費收入	12.5%
買賣票券利益	2.2%
長期投資利益	0.7%
其他營業收入	0.5%
合計	100.0%



### 三、國泰世紀產物保險股份有限公司

#### • 2003年度營業方針

##### 1、存款業務

- (1) 發展各項存款金融商品，加強整合行銷，提供個人理財服務。
- (2) 調整存款結構提高活期性存款比率，降低資金成本。
- (3) 力求維持適當之存放比率並兼顧流動性及收益性。

##### 2、授信業務

- (1) 設計各種貸款，針對不同需求之客戶，規劃最適商品。
- (2) 落實自行查核內控制度，使本行業務健全經營。
- (3) 加強產業分析，強化資產負債風險管理，並積極清理逾期放款。
- (4) 強化徵信及風險評估工作，以確保授信資產品質。
- (5) 加強授信及徵信人員訓練，增進授信業務效能。



##### 3、信用卡業務

- (1) 提昇消費金額、放款及利潤，維持高成長率。
- (2) 加強與精緻異業合作促銷活動，並增加信用卡附加功能。
- (3) 結合銀行產品，推動交叉促銷機制。
- (4) 結合關係企業，互相推動業務。
- (5) 提昇客戶服務及滿意度。
- (6) 朝信用卡國際化發展，並持續與國際知名企業配合，以增強持卡人的服務。

##### 4、外匯業務

- (1) 積極建構外匯網路銀行及電話語音服務系統，以提供客戶更便捷且全方位之外匯業務服務。
- (2) 強化與客戶間之互動關係，期以大幅增加外匯存款業務量。
- (3) 積極參加境外金融市場交易，擴大境外資產比例。
- (4) 提高境外資產投資報酬率。

#### 5、其他業務

##### (1) 設置旗艦中心

- 年初本行將於營業部、台中分行及四維分行增設三個金控旗艦分行，提供消費者全方位的理財服務。
- 為提供消費者更完善的金融理財服務，總行將搬遷至信義計劃區的國泰金融中心，原營業部行址將更名為仁愛分行。

##### (2) 加強財富管理業務

- 成立財富管理事業處。
  - 總行營業部及台中分行、高雄成立旗艦店。
  - 總行營業部及台中分行成立尊貴理財中心。
  - 針對VIP客戶推出頂級、私密之保管室服務。
  - 全省理財專員增至130名。
- (3) 全力衝刺外幣資產，預計信託及外幣資產規模將大幅增加至200億元。

#### • 2003年營業目標

單位：百萬元

主要項目	目標
存款	172,200
放款(含保證)	148,000
信用卡數	2,500,000卡

本行於2002年度加入國泰金融控股公司，為加強整體競爭力，將積極進行整合行銷的工作，規劃符合客戶需求的整合型金融商品，提昇資訊系統、服務效率與品質，以追求整合經營的綜效。此外，本行將著重於理財商品之規劃，並成立財富管理事業處，以滿足消費者不同的需求，使本行成為全方位的綜合銀行，以達成今年度各項營運目標。

#### • 負責人的話

東泰產險於2002年4月22日加入「國泰金控」，並於同年8月2日由「東泰產險」更名為「國泰產險」，不但增強公司形象，更可運用金控各子公司廣大客源，擴大行銷通路，進行整合行銷，發揮綜效，加速開拓市場，提高競爭優勢。

多年來，公司秉持著「穩健踏實，質量並重」的經營政策，默默耕耘，已有相當良好的經營績效，於2002年榮獲中華信用評等「twAA」的優良信用評級，並獲得國際上知名信用評等公司標準普爾授予「A-」之財務安全度強的良好評等，與其他歷史較久的同業相比並不遜色。此外，公司在車險理賠及損害防阻服務方面優秀的表現，也獲頒ISO 9002國際品質認證。

2002年4月1日國內「費率自由化」第一階段實施，使產險公司的產品價格訂定更具彈性，而「附加費用率」在監理機關總量管制查核下，業界惡性競爭的情況趨緩，加上受到「911恐怖攻擊事件」的影響，國際再保險市場緊縮、費率提高，業界全年保費收入較去年同期成長約11.6%，本公司成長率更高達23.2%。「921大地震」之發生，讓政府正視地震對人民造成的災難，在歷經兩年多的研究規劃後，推出住宅地震基本保險，對於全國國民身家財產帶來更大的保障。

自2001年7月保險法修訂通過產險公司可以主險承作傷害險後，公司陸續推出「國泰個人傷害險」、「國泰團體傷害險」與「國泰個人意外綜合保險」等主約傷害險新商品，深受市場青睞，今後仍將致力提升商品研發能力，並敏銳觀察市場的變化，創造具差異性與競爭性的商品。

在大陸事務方面，本公司「上海代表處」於2002年12月11日獲大陸保監會核准設立，並於2003年1月9日正式成立。目前除積極培育相關人才外，並持續拜訪當地廠商，建立良好人脈，為將來服務大陸客戶奠定基礎。

公司近幾年不斷提升作業電子化的水準，對外架設企業網站，發展電子商務；對內則利用資訊科技簡化事務處理流程，加速行政作業效率，並提供快速且完整的決策資訊。進入知識經濟時代，我們鼓勵員工充分發揮創意，善用智慧，不僅要會做事，而且要做對的事，如此才能將有限的時間與物力發揮到極致。

開業即將邁入十週年，這些年來，承蒙各級長官先進及國內外友人的支持與指教以及緊關關係企業全體同仁之協助，值此2002年度國泰金控年報付梓之際，謹藉此致上最誠摯的謝忱，並頌時祺



董事長 李宗徽

## 各子公司概況

## • 簡介

國泰產險（原東泰產險）自1993年創立以來，一直秉持著「穩健經營，質量並重」的經營理念，提供完整的產物保險商品及服務，目前已成為台灣第六大的產物保險公司，除了獲得ISO9002品質認證之外，更榮獲中華信評長期信用評等為「twAA」，標準普爾也授與本公司「A-」等級。此外，本公司已於2002年4月加入「國泰金控」，並於同年8月正式更名為「國泰世紀產物保險股份有限公司」，期望在現有資源下，透過集團資源整合，提供客戶更完整、更專業的服務。

## • 員工統計

799人；平均年齡32.2歲；平均服務年資5.8年

## • 負責人

職務	姓名	主要學歷
董事長	李宗嶽	中興大學
副董事長	蔡鎮球	日本慶應大學碩士

## • 主要經理人

職務	姓名	主要學歷
總經理	馬萬居	淡江大學碩士
副總經理	吳英峰	淡江大學

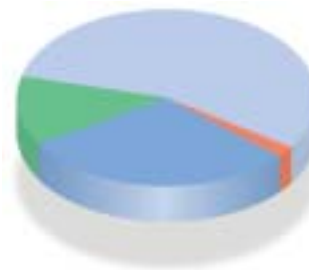
## • 業務範圍

各種產物保險銷售（包含車、火、水、工程、其他險）及相關業務。

## • 營業比重

單位：新台幣百萬元

項目	金額	百分比（%）
保險費收入	6,184	55.5
收回各項準備	3,337	29.9
其他收入	1,403	12.6
利息收入	227	2.0
營業收入合計	11,151	100.0



保險費收入	55.5%
收回各項準備	29.9%
其他收入	12.6%
利息收入	2.0%
	100.0%

## • 2003年度營業方針

## 1. 行銷通路多元化，產品創新差異化

- (1) 透過金控子公司通路，進行交叉行銷，滿足客戶一站購足的需求。
- (2) 針對不同行銷通路，設計符合客戶需求並具市場競爭力的整合性金融商品。
- (3) 另與其他金融機構（證券、投信、銀行）進行商品搭售，擴大銷售廣度。
- (4) 與金控各子公司資源共享，以降低經營成本，並提高企業利潤。
- (5) 力求公司營運規模擴大，構築完整的金控架構，以充分發揮相互支援合作的團體戰力。

## 2. 經營資料數據化，客戶服務效率化

- (1) 持續進行企業電子化發展，減少繁複的作業流程，加速組織間經營資訊交流。
- (2) 充分利用電腦資源，簡化各項核保理賠作業程序，建立公司服務好口碑。
- (3) 持續以最新科技，強化電話客服中心功能，並朝電話直效行銷邁進。
- (4) 採用資料倉儲、資料採礦等技術，分析金控各子公司的客戶資料，深入了解其消費習性，建立完整的客戶金融消費資訊，進行客戶導向的交叉銷售。
- (5) 整合各金控子公司資訊平台，建置先進客戶關係管理系統，全面提升公司金融服務品質。



## 四、世華聯合商業銀行股份有限公司

### 3. 人才培育階段化，組織學習加速化

- (1) 針對公司未來業務規模的逐步擴大，以及經營觸角延伸至中國大陸市場，宜及早培育相關人才，以迎合各階段發展的需要。
- (2) 持續加強各類人員產險專業訓練，並逐步培養各項金融知識及外語能力。
- (3) 朝向學習型組織發展，藉由團隊學習，不斷地自我超越，以提升整體戰力。
- (4) 針對市場環境的變動，適時地進行組織變革與轉型，使企業永續發展。
- (5) 建立企業共同願景，鼓勵員工抱持終身學習的態度，持續追求成長，齊心朝公司長遠目標邁進。

### 4. 財務運用靈活化，企業制度革新化

- (1) 強化資金運用績效並建立完整評估制度，配合國際市場走向開發新興投資管道。
- (2) 建立財務情報通路系統，整合財務管理資訊，提升財務管理效率。
- (3) 隨著大型業務的增加，及再安排的不易，宜建立更嚴謹的風險控管機制，以維持穩健的資本結構。
- (4) 營造創新思考的企業文化，鼓勵同仁發揮創意，致力興利除弊、開源節流。
- (5) 檢討現行各項制度實施成效，並進行修正與革新，以提升企業整體經營效率及員工向心力。

### • 2003年營業目標

單位：百萬元

主要項目	目標
車險	3,383
火險	1,618
水險	286
工程險	350
其他險	719
合計	6,356

### • 負責人的話

過去一年由於國內外政經、金融局勢劇烈變遷，金融機構面臨來自景氣衝擊、同業競爭之挑戰甚於往昔，然而本行業務在董監事睿智領導，全體同仁兢兢業業、全力以赴之下，全年存款與放款總額分別為新台幣5,585億元及3,849億元，外匯業務承作量為美金134億元，仍維持一定水準，殊屬不易。

本行為提升財務透明度與資產品質，於去年採行加速轉銷呆帳及出售不良資產措施，總計處理歷年累積不良資產260餘億元，以致業績出現開行二十七年來之首度虧損，惟於年底將逾放比率大幅降低至3.04%，同時亦藉此奠定來年獲利的契機。此外為健全資本結構及提高資本適足率，經去年股東常會決議通過轉增資新台幣1,998,982,160元，使實收資本額達到新台幣39,715,626,680元，同時發行金融債券100億元，而使資本適足率於年底提昇為11.44%。



在設置國內外據點方面，本行於去年增設南港分行，並將受讓自屏東市農會信用部的部份分行遷址，分別設立了宜蘭、新樹、台東、景美等四家分行，至年底國內營業據點(含國際金融業務分行)共計84個單位；國外除原有3家分行及3家代表人辦事處外，最值得一提的是，本行上海代表處於去年5月15日正式成立，在台灣銀行界中拔得頭籌，如能在成立二年後順利升格分行，將對本行日後發展具有重大意義。

為因應金融市場競爭態勢，本行亦積極進行組織再造工作，首先於去年五月將信用卡部改制為消費金融部，並於2003年1月2日增設企業金融部與個人金融部，其中個人金融部專責推動貴賓理財業務，自此企金、消金、個金鼎足而立，形成本行三大業務版圖。此外本行繼人壽保險代理人公司之後，亦進一步申請設立財產保險代理人公司，預計將在2003年第一季成立，以期開發全方位金融商品，為社會大眾提供「一次購足」理財投資服務。

我國在去年初加入世界貿易組織(WTO)後，銀行業面臨較以往更為嚴峻之競爭，朝向大型化與跨業經營漸成主流，金融控股公司陸續成立，至今已達14家之多。本行亦於去年12月18日以股權轉換方式加入國泰金控公司，一舉成為國內資產規模最大、全亞洲(日本、澳洲除外)第四大之金融機構，本行與國泰人壽公司有二十餘年的良好合作往來關係，不僅經營理念與企業文化相近，且業務之重疊性低、互補性高，對於發揮經營綜效、強化競爭優勢、健全業務發展、提升國際地位等均具有正面意義與效果，相信應能締造雙贏局面。

「藝術世華 e世風華」，感謝全體股東、客戶之長期支持與愛護，本行方能行有餘力從事藝文推廣活動回饋社會，並創造出結合資訊科技與精緻藝術獨特優質之企業形象。未來本行將以宏觀視野擘畫前瞻性之發展策略，全力拓展企業金融、消費金融、個人金融業務，希望成為金控旗下最傑出的一員，同時積極進行與金控子公司之間的業務整合與交叉行銷工作，共同打造金控更美好的明天，亦期盼社會各界繼續支持與惠顧。

董事長  
汪國華

## 各子公司概況

## • 公司簡介

世華聯合商業銀行股份有限公司成立於1975年5月，1995年4月合併華僑信託投資公司，為國內首宗金融機構合併案，1996年11月世華銀行股票於集中市場上市。

成立至今，世華銀行業務穩定成長，目前已成為國內十大商業銀行。此外，由於積極開發迅速、便捷之自動化金融服務，同時不斷深耕活期性存款業務，世華銀行在國內證券交易清算業務高居龍頭地位。穆迪公司(Moody's Investors Service) 2002年評鑑給予長期與短期債信評等分別為A3及P-2，財務強度評等為C-。同年7月份銀行家雜誌(The Banker)報導：2001年全世界銀行業第一類資本排名第215名、總資產排名第272名；在國內排名方面，淨值排名第8名、總資產排名第10名。

## • 員工統計

2,536人;平均年齡34.8歲;平均服務年資9.9年

## • 負責人

職務	姓名	主要學歷
董事長	汪國華	淡江大學

## • 主要經理人

職務	姓名	主要學歷
總經理	吳漢梁	政治大學
總稽核	王麗惠	台灣大學
副總經理	陳謙治	東吳大學
副總經理	陳祖培	政治大學
副總經理	饒世湛	美國密蘇里大學企管碩士
主任	周君銓	東吳大學

## • 業務範圍

1. 收受支票存款。
2. 收受活期存款。
3. 收受定期存款。
4. 辦理短期、中期及長期放款。
5. 辦理票據貼現。
6. 投資有價證券。
7. 辦理國內匯兌。
8. 辦理商業匯票之承兌。
9. 簽發國內信用狀。
10. 辦理國內保證業務。
11. 代理收付款項。
12. 代銷公債、國庫券、公司債券及公司股票。
13. 辦理買賣或代售金塊、金幣、銀幣業務。
14. 辦理信用卡業務。
15. 辦理短期票券經紀、自營、簽證及承銷業務。
16. 辦理保管及倉庫業務。
17. 辦理出租保管箱業務。
18. 辦理與營業執照上各款業務有關或經中央主管機關核准之代理服務業務。
19. 辦理華僑投資服務事項。
20. 辦理出口外匯、進口外匯、一般匯出及匯入匯款、外匯存款、外幣貸款及外幣擔保付款之保證業務。
21. 辦理指定用途信託資金投資國外有價證券業務。
22. 保證發行公司債券。
23. 承銷及自營買賣或代客買賣有價證券。
24. 辦理政府債券自行買賣業務。
25. 辦理有價證券買賣融資融券業務。
26. 辦理期貨交易輔導業務。
27. 辦理依信託業法核定辦理之業務。
28. 辦理經中央主管機關核准辦理之應收帳款承購業務。
29. 辦理經中央主管機關核准辦理之衍生性金融商品業務。



國泰金控正式納入世華銀行，成為台灣最大金控公司之一，亞太地區除澳洲、日本之外第四大金融機構。蔣董事長(右三)於記者會後與世華銀行汪董事長(左二)、蔡名譽副董事長(右二)及高級主管合影。

## • 營業比重

單位：新台幣百萬元

項目	金額	百分比(%)
利息收入	29,256	89.1
手續費收入	1,925	5.9
證券經紀收入	106	0.3
買賣票券損益	1,203	3.6
兌換利益	232	0.7
其他營業收入	125	0.4
合計	32,847	100.0



<span style="color: blue;">■</span>	利息收入	89.1%
<span style="color: purple;">■</span>	手續費收入	5.9%
<span style="color: green;">■</span>	證券經紀收入	0.3%
<span style="color: red;">■</span>	買賣票券損益	3.6%
<span style="color: blue;">■</span>	兌換利益	0.7%
<span style="color: orange;">■</span>	其他營業收入	0.4%

100.0%

## • 2003年度營業方針

## 1. 存款業務

(1) 拓展各項存款，厚植營運基礎，推廣金融資訊科技服務，降低資金成本。

(2) 積極整合各項金融商品及銷售通路，加強辦理個人資產管理金融服務。

## 2. 放款業務

(1) 配合政府財經政策，辦理各項授信業務，加強推展企業及個人貸款業務。

(2) 因應企業金融業務發展，加強辦理聯貸案件，提供企業財務管理及融資服務。

## 3. 外匯業務

積極爭取各項外匯、國際金融業務，配合政府經貿發展政策，加強辦理兩岸三地金融業務，開拓業務領域。

## 4. 消費金融業務

持續拓展信用卡、消費金融業務，積極開發新種產品，加強客戶服務，促進業務成長。

## • 2003年營業目標

單位：百萬元

主要項目	目標
存款	580,000
放款	410,000
信用卡數(累積)	1,450,000卡

## 肆、年度大事記



## 1月

- 國泰人壽總經理由黃調貴先生接任

## 2月

- 國泰人壽應用CRM系統，推出簡訊發送平台

## 3月

- 國泰人壽榮獲「第二屆女性人力資源發展」優良事業單位

## 4月

- 國泰人壽第三屆海外高峰會，2141位國泰人赴泰國參加
- 標準普爾給予國泰人壽「AA-」評級、國泰產險「A-」評級
- 國泰人壽蟬聯「台灣百大金融業」公、民營金融業第一(天下雜誌)
- 國泰金控正式納入東泰(國泰)產險、滙通(國泰)銀行
- 滙通(國泰)銀行信用卡發卡數突破150萬張
- 國泰人壽第七年贊助雲門戶外公演

## 5月

- 中華信評給予國泰人壽「twAAA」評級、國泰產險「twAA+」等級。
- 國泰人壽斥資上億推出「US」金控奇兵專案
- 國泰人壽首張創世紀變額萬能壽險上市

## 6月

- 東泰(國泰)產險由李宗嶽先生任董事長，蔡鎮球先生任副董事長

## 7月

- 國泰人壽推出指數型房貸「優勢貸」上市
- 滙通正式更名國泰銀行，推出「U-Life現金卡」「萬福理財專案」
- 行政院連續二年派員到國泰人壽研習

## 8月

- 東泰產險更名『國泰世紀產物保險股份有限公司』，簡稱為『國泰產險』
- 國泰金控宣布合併世華銀行
- 國泰集團CI全面更新

## 9月

- 國泰金控首家「全方位理財中心」於台北南京東路上成立
- 國泰人壽ATM保單借款上線
- 國泰人壽與EMC打造全台灣距離最遠的異地備援中心
- 國泰人壽連續五年獲行政院文馨獎
- 子公司資訊中心紛遷入內湖資訊大樓，整合集團IT單位

## 10月

- 世華與國泰銀行合作推出債券運動商品
- 汪國華先生、董成城先生分任國泰金控副董事長、總經理一職
- 國泰人壽榮獲第13屆國家品質獎

## 11月

- 世華銀行獨家贊助「馬諦斯特展」大型文藝活動

## 12月

- 國泰金控正式納入世華銀行
- 國泰人壽獲中國保險監督管理委員會批准設立成都代表處
- 國泰產險獲中國保險監督管理委員會批准設立上海代表處
- 國泰人壽獲經濟部投審會首家批准赴大陸設分公司
- 國泰金控成功標購中華電信6億5千萬股
- 國泰金控榮獲遠東經濟評論(Far Eastern Economic Review) 2002年度調查：台灣地區財務健全(FINAN-CIAL SOUNDNESS)公司，第一名。





## 伍、各子公司海外分支機構



### 國泰人壽

#### ● 香港辦事處

地址：香港灣仔港灣道6-8號瑞安中心15樓1504室

Tel：852-2824-1399 852-2808-7726

Fax：852-2824-9277

E-mail：hongkong.rep@cathlife.com.tw

#### ● 東京事務所

地址：日本國東京都中央區京橋3-2-8號2樓

Tel& Fax：81-3-3271-7599

E-mail：cathaylife-tokyo@hi-ho.ne.jp

#### ● 北京代表處

地址：北京市西城區西長安街88號首都時代廣場1008室

Tel：8610-8391-3426

Fax：8610-8391-3427

E-mail：beijing.rep@cathlife.com.tw

#### ● 成都代表處

地址：四川省成都市提督街88號民興金融大廈2301室

Tel：86-28-86766498-9 Fax：86-28-86766500

### 國泰產險

#### ● 上海代表處

地址：上海市浦東新區浦東大道一號船舶大廈21樓2106室

Tel：86-21-68860929

Fax：86-21-68861829

E-mail：01a1206@cathay-ins.com.tw

### 世華銀行

#### ● 洛杉磯分行 Los Angeles Agency

555, W. 5th Street, Suite 3850 The Gas Company  
Tower Los Angeles, CA 90013 U. S. A.

Tel: 1(213)243-1234 Fax: 1(213)627-6817

#### ● 馬來西亞納閩島分行 Labuan Branch

Level 3(C), Main office Tower, Financial Park  
Labuan Complex Jalan Merdeka, 87000, Labuan F.T,  
Malaysia

Tel: 60(87)452168 Fax: 60(87)453678

#### ● 吉隆坡行銷辦事處 Kuala Lumpur Marketing Office

Lot 13A, 13th Floor, UBN Tower 10, Jalan P.  
Ramlee 50250 Kuala Lumpur Malaysia

Tel: 60-3-2070-6729 Fax: 60-3-2078-9057

#### ● 泰國曼谷代表人辦事處 Bangkok Representative Office

Tel: 66(2)679-5316-7 Fax: 66(2)679-5318  
13 Fl. Sathorn City Tower 175, South Sathorn Rd.  
Tungmahamek, Sathorn Bangkok 10120, Thailand

#### ● 上海代表人辦事處 Shanghai Representative Office

上海市 (200120) 浦東南路360號,  
新上海國際大廈18樓G座

18G, New Shanghai Int'l Tower, 360 Pudong South  
Road, Pudong New Area Shanghai 200120, China  
Tel: 86-21-6886-3785 Fax: 86-21-6886-3787

#### ● 香港分行 Hong Kong Branch

Suite 4704-06, 47th Floor, Central Plaza 18 Harbour  
Road, Wanchai Hong Kong

Tel: 852-2877-5488 Fax: 852-2527-0966

#### ● 新加坡代表人辦事處 Singapore Representative Office

6 Battery Road #16-06/07 Singapore 049909

Tel: 65-6324-1958 Fax: 65-6324-1959

#### ● 菲律賓代表人辦事處 Philippines Representative Office

Unit 5A, 5/F, Citibank Center 8741 Paseo de Roxs  
Makati City 1200, Metro Manila Philippines

Tel: 63(2)751-1161 Fax: 63(2)751-1163

## 陸、財務概況

## 目錄

<b>國泰金融控股股份有限公司</b>	33
(一) 會計師查核報告書	34
(二) 資產負債表	35
(三) 損益表	36
(四) 股東權益變動表	37
(五) 現金流量表	38
(六) 財務報表附註	39
(七) 重要會計科目明細表	102
(八) 重要查核說明	110
(九) 會計師複核報告	112
(十) 其他揭露事項	113
<b>國泰金融控股股份有限公司及其子公司</b>	123
(一) 合併資產負債表	125
(二) 合併損益表	126
<b>國泰人壽股份有限公司</b>	128
(一) 資產負債表	129
(二) 損益表	131
<b>國泰世紀產物保險股份有限公司</b>	133
(一) 資產負債表	134
(二) 損益表	136
<b>國泰商業銀行股份有限公司</b>	138
(一) 資產負債表	139
(二) 損益表	140
<b>世華聯合商業銀行股份有限公司</b>	141
(一) 資產負債表	142
(二) 損益表	144

## 國泰金融控股股份有限公司

## 財務報表

(內含會計師查核報告表)



## 國泰金融控股股份有限公司 會計師查核報告

國泰金融控股股份有限公司民國九十一年十二月三十一日及民國九十年十二月三十一日之資產負債表，暨民國九十一年一月一日至十二月三十一日及民國九十年十二月三十一日之損益表、股東權益變動表及現金流量表，業經本會計師查核竣事。上開財務報表之編製係管理階層之責任，本會計師之責任則為根據查核結果對上開財務報表表示意見。上開財務報表之子公司中，有關國泰商業銀行股份有限公司及世華聯合商業銀行股份有限公司財務報表所列之金額係由其他會計師查核，因此，本會計師對上開財務報表所表示之意見中，有關國泰商業銀行股份有限公司及世華聯合商業銀行股份有限公司財務報表所列之金額，係依據其他會計師之查核報告。民國九十一年十二月三十一日對國泰商業銀行股份有限公司及世華聯合商業銀行股份有限公司長期投資之金額合計為新台幣65,382,000千元，佔資產總額之47.96%；民國九十一年一月一日至十二月三十一日對國泰商業銀行股份有限公司及世華聯合商業銀行股份有限公司之投資利益淨額合計為新台幣524,009千元，佔稅前淨利4.07%。

本會計師係依照一般公認審計準則暨會計師查核簽證財務報表規則規劃並執行查核工作，以合理確信財務報表有無重大不實表達。此項查核工作包括以抽查方式獲取財務報表所列金額及所揭露事項之查核證據、評估管理階層編製財務報表所採用之會計原則及所作之重大會計估計，暨評估財務報表整體之表達。本會計師相信此項查核工作及其他會計師之查核報告可對所表示之意見提供合理之依據。

依本會計師之意見，基於本會計師之查核結果及其他會計師之查核報告，第一段所述財務報表在所有重大方面係依照一般公認會計原則、金融控股公司財務報告編製準則及證券發行人財務報告編製準則編製，足以允當表達國泰金融控股股份有限公司民國九十一年十二月三十一日及民國九十年十二月三十一日之財務狀況，暨民國九十一年一月一日至十二月三十一日及民國九十年十二月三十一日之經營成果與現金流量。

國泰金融控股股份有限公司已編製民國九十一年度及民國九十年度之合併財務報表，並經本會計師出具無保留意見之查核報告在案，備供參考

此 致

國泰金融控股股份有限公司 公鑒

立本台灣聯合會計師事務所

會計師：張啟瑞

會計師：鄧志力

證期會核准簽證文號：(88)台財證(六)第102048號  
(80)台財證(一)第51631號



## 國泰金融控股股份有限公司 資產負債表

中華民國九十一年及九十年十二月三十一日

單位：新台幣仟元

資 產	91年 12月 31日	%	90年 12月 31日	%
流動資產				
現金及約當現金	\$11,336,312	8.32	\$0	0.00
短期投資 (減備抵跌價損失\$0及\$0) (註二、六)	450,255	0.33	0	0.00
應收利息	44,206	0.03	0	0.00
其他應收款 (減備抵呆帳\$0及\$0)	108,424	0.08	0	0.00
預付款項	4,075	0.00	0	0.00
小 計	11,943,272	8.76	0	0.00
基金、長期投資及應收款				
長期股權投資 (註二、七)	123,840,475	90.84	74,846,501	99.89
小 計	123,840,475	90.84	74,846,501	99.89
固定資產 (註二)				
什項設備	2,648	0.00	0	0.00
成本	2,648	0.00	0	0.00
減：累積折舊	(347)	0.00	0	0.00
固定資產淨額	2,301	0.00	0	0.00
其他資產				
暫付及待結轉帳項	628	0.00	0	0.00
遞延費用 (註二)	536,378	0.40	81,378	0.11
小 計	537,006	0.40	81,378	0.11
資產總計	\$136,323,054	100.00	74,927,879	100.00
負債及股東權益				
流動負債				
應付代收款	\$505	0.00	\$0	0.00
應付費用	405,050	0.30	81,378	0.11
應付股息紅利	962	0.00	0	0.00
小 計	406,517	0.30	81,378	0.11
長期負債				
應付公司債淨額 (二、八、二十)	25,016,479	18.35	0	0.00
小 計	25,016,479	18.35	0	0.00
其他負債				
暫收及待結轉帳項	708	0.00	0	0.00
小 計	708	0.00	0	0.00
負債合計	25,423,704	18.65	81,378	0.11
股東權益				
普通股股本 (註九)	84,531,631	62.01	58,386,158	77.92
資本公積 (註十)				
發行股票溢價	56,807,974	41.67	23,650,414	31.57
保留盈餘 (註十一)				
法定盈餘公積	13,713	0.01	137,135	0.00
未指撥保留盈餘	13,085,153	9.60	0	0.18
權益調整				
未實現長期股權投資損失	(1,032,426)	(0.76)	0	0.00
累積換算調整數	199,570	0.15	6,657	0.01
庫藏股票 (註二、十一、十二)	(42,706,265)	(31.33)	(7,333,863)	(9.79)
股東權益合計	110,899,350	81.35	74,846,501	99.89
負債及股東權益總計	\$136,323,054	100.00	\$74,927,879	100.00

請參閱後附財務報表附註  
(國泰金融控股股份有限公司成立於民國90年12月31日)

負責人：



經理人：



主辦會計：



中 華 民 國 九 十 二 年 一 月 二 十 四 日

## 國泰金融控股股份有限公司

## 損益表

中華民國九十一年及九十年一月一日至十二月三十一日

單位:新台幣仟元

項 目	91 年 度	%	90 年 度	%
營業收入(註二)				
利息收入	\$442,773	3.14	\$0	0.00
買賣債券利益	101,498	0.72	0	0.00
長期股權投資利益	13,575,839	96.14	137,135	100.00
	<u>14,120,110</u>	<u>100.00</u>	<u>137,135</u>	<u>100.00</u>
營業收入合計				
營業成本(註二)				
利息費用	(516,479)	(3.66)	0	0.00
兌換損失	(10,420)	(0.07)	0	0.00
營業成本合計	<u>(526,899)</u>	<u>(3.73)</u>	<u>0</u>	<u>0.00</u>
營業毛利(毛損)	<u>13,593,211</u>	<u>96.27</u>	<u>137,135</u>	<u>100.00</u>
營業費用				
管理費用	(726,891)	(5.15)	0	0.00
營業利益(損失)	<u>12,866,320</u>	<u>91.12</u>	<u>137,135</u>	<u>100.00</u>
營業外收入				
什項收入	8,100	0.06	0	0.00
營業外收入合計	<u>8,100</u>	<u>0.06</u>	<u>0</u>	<u>0.00</u>
繼續營業部門稅前淨利(淨損)	<u>12,874,420</u>	<u>91.18</u>	<u>137,135</u>	<u>100.00</u>
所得稅(費用)利益(註二、十三)	210,733	1.49	0	0.00
稅後純益(純損)	<u>\$13,085,153</u>	<u>92.67</u>	<u>\$137,135</u>	<u>100.00</u>
每股盈餘(元):(註十四)	基本每股盈餘	稀釋每股盈餘	基本每股盈餘	
	稅前 稅後	稅前 稅後	稅前 稅後	
繼續營業部門損益	\$2.19 \$2.23	\$2.19 \$2.20	\$0.02 \$0.02	
本期損益	<u>\$2.19</u> <u>\$2.23</u>	<u>\$2.19</u> <u>\$2.20</u>	<u>\$0.02</u> <u>\$0.02</u>	
假設子公司對本公司股票之投資 不視為庫藏股票時之擬制資料				
擬制稅前損益	<u>\$12,590,158</u>			
擬制稅後損益	<u>\$12,800,891</u>			
擬制每股盈餘(元)	基本每股盈餘	稀釋每股盈餘		
	稅前 稅後	稅前 稅後		
	<u>\$2.13</u> <u>\$2.17</u>	<u>\$2.13</u> <u>\$2.14</u>		

請參閱後附財務報表附註

(國泰金融控股股份有限公司成立於民國90年12月31日)

## 國泰金融控股股份有限公司

## 股東權益變動表

中華民國九十一年及九十年一月一日至十二月三十一日

保留盈餘

權益調整

單位:新台幣仟元

摘 要	普通股股本	資本公積	法定盈餘公積		未分配盈餘	換算調整數	未實現長期 股權投資損失	庫藏股票	合 計
			盈餘公積	未分配盈餘					
民國90年12月31日期初數	\$0	\$0	\$0	\$0	\$0	\$0	\$0	\$0	\$0
以股份轉換方式設立	58,386,158								58,386,158
發行股票溢價		23,650,414							23,650,414
累積換算調整數						6,657			6,657
庫藏股票								(7,333,863)	(7,333,863)
90年度稅後淨利					137,135				137,135
民國91年1月1日餘額	58,386,158	23,650,414	\$0	\$137,135	\$6,657	\$0	(7,333,863)		\$74,846,501
90年度盈餘指撥及分配:									
法定盈餘公積			13,713	(13,713)					0
現金股利		(8,789,809)		(118,609)					(8,908,418)
董監酬勞				(4,800)					(4,800)
員工紅利				(13)					(13)
股份轉換發行新股	26,145,473								26,145,473
發行股票溢價		41,947,369							41,947,369
累積換算調整數						192,913			192,913
長期投資未實現跌價損失							(1,032,426)		(1,032,426)
庫藏股票								(35,372,402)	(35,372,402)
91年度稅後淨利					13,085,153				13,085,153
民國91年12月31日餘額	\$84,531,631	\$56,807,974	\$13,713	\$13,085,153	\$199,570	\$(1,032,426)	\$(42,706,265)		\$110,899,350

請參閱後附財務報表附註

(國泰金融控股股份有限公司成立於民國90年12月31日)

負責人:



經理人:



主辦會計



負責人:



經理人:



主辦會計:





折舊性固定資產折舊係按其成本（或成本及重估增值），採直線法依行政院公佈之「固定資產耐用年數表」規定之耐用年限計提。耐用年限屆滿仍繼續使用者，依屆滿日起估計尚可使用年限繼續提列折舊。

#### (五) 遞延費用

主要係效益達一年以上之支出，依其性質按估計效益期間，採直線法攤提。

#### (六) 可轉換公司債

- 贖回價格高於公司債面額部分，按利息法攤銷並提列公司債贖回準備科目，攤銷而產生之費用，列為當期之利息費用。
- 可轉換公司債持有人行使轉換權利時，按帳面價值法處理，亦即將轉換之公司債及公司債贖回準備等相關負債科目列為股本及資本公積，不認列轉換損益。

#### (七) 外幣交易及外幣財務報表換算

本公司之會計記錄按新台幣入帳。依財務會計準則公報第十四號「外幣換算之會計處理」規定外幣交易事項（非遠期外匯買賣合約）係依據交易發生日之即期匯率入帳，期末外幣資產及負債餘額則依據資產負債表日之匯率，換算成新台幣入帳，因而產生之兌換差額處理如下：外幣長期股權投資係列為「累積換算調整數」並作為股東權益之調整項目；其他外幣資產及負債，則列為當年度損益。

#### (八) 衍生性金融商品交易

- 為規避外幣淨資產或淨負債之匯率風險之遠期外匯買賣合約，於訂約日以該日之即期匯率衡量入帳。訂約日即期匯率與約定遠期匯率間之差額於合約期間攤銷，應收或應付遠期外匯年底餘額，再按年底之即期匯率調整，所產生之兌換差額，列為當年度損益。遠期外匯買賣合約所產生之應收或應付款項餘額於資產負債表中互抵後，其差額列為資產或負債。遠期外匯買賣合約履約結清時所產生之兌換差額，列為結清年度之損益。
- 外匯選擇權買賣合約之權利金以成本入帳。避險性質之權利金帳列資產，按合約期間攤銷，資產負債表日並按市價法評價，凡屬規避既存資產或負債之風險者，未實現選擇權交易損益列為當期損益；凡屬規避預期交易風險者，未實現選擇權交易損益遞延至實際交易發生時，作為交易價格之調整項目。非避險性質之權利金帳列資產，資產負債表日並按市價法評價，未實現選擇權損益列為當期損益。

#### (九) 估計所得稅

本公司依財務會計準則公報第廿二號「所得稅之會計處理準則」之規定作跨期間與同期間之所得稅分攤。將應課稅暫時性差異所產生之所得稅影響數認列為遞延所得稅負債，與將可減除暫時性差異、虧損扣抵及所得稅抵減所產生之所得稅影響數認列為遞延所得稅資產，再評估其遞延所得稅資產之可實現性，認列其備抵評價金額。以前年度所得稅之調整，若為估計變動，則列為當年度所得稅費用之調整項目。

遞延所得稅負債或資產依其相關資產或負債之分類，劃分為流動或非流動項目，非與資產或負債相關者，則依預期回轉期間之長短，劃分為流動或非流動項目。

本公司依金融控股公司法第四十九條規定，本公司持有本國子公司股份，達已發行股份總數百分之九十者，得自其持有期間在一個課稅年度內滿十二個月之年度起，選擇以本公司為納稅義務人，依所得稅法相關規定合併辦理營利事業所得稅結算申報及未分配盈餘加徵百分之十營利事業所得稅申報；其他有關稅務事項，應由本公司及本國子公司分別辦理。

本公司未分配盈餘加徵百分之十營利事業所得稅部分，於股東會決議分配盈餘之日列為當期費用。

#### (十) 資本支出與收益支出之劃分

一項支出之未來經濟效益達於未來各期者，列為資產並按其耐用年限攤銷，一項支出不具未來經濟效益或雖具未來經濟效益，但其金額不具重要性者，則列為當期費用或損失。

#### (十一) 庫藏股

- 本公司收回已發行股票作為庫藏股票，其屬買回者，應將所支付之成本借記「庫藏股票」科目，庫藏股票之帳面價值應按股票種類(普通股或特別股)加權平均計算，並得依收回原因分別計算。

- 本公司註銷庫藏股票時，應貸記「庫藏股票」科目，並按股權比例借記「資本公積—股票發行溢價」與「股本」。庫藏股票之帳面價值如高於面值與股票發行溢價之合計數時，其差額應沖銷同種類庫藏股票所產生之資本公積，如有不足再借記保留盈餘；庫藏股票之帳面價值如低於面值與股票發行溢價之合計數時，其差額應貸記同種類庫藏股票交易所產生之資本公積。

- 本公司依財政部證券暨期貨管理委員會(91)台財證(三)字第108164號函規定：

(1) 依金融控股公司法第三十八條規定，對交叉持股係採嚴格禁止之原則，故原上市、上櫃之金融機構於轉換為金融控股公司之子公司前，已依證券交易法第二十八條之二第一項第一款及第二款規定買回公司股份者，徵諸證券交易法第二十八條之二有關公司買回股份之目的，並參酌金融控股公司法第三十一條之精神，乃給予該等股份轉換為金融機構持有金融控股公司股份最長三年之調整期，逾期未轉讓者，視為金融控股公司未發行股份，並應辦理變更登記註銷。

(2) 金融控股公司之子公司因前揭情形而持有之金融控股公司股份，仍屬子公司之庫藏股，應遵守證券交易法第二十八條之二對庫藏股之相關規定；據此，該股份於未轉讓前，不得享有股東權利。

- 本公司依財政部證券暨期貨管理委員會(91)台財證(六)字第111467號函規定：金融機構原依證券交易法第二十八條之二第一項規定買回之庫藏股，嗣因辦理轉換成為金融控股公司之子公司，其庫藏股依金融控股公司法第三十一條規定隨同轉換為金融控股公司之股份者，該金融機構仍應將其持股列為庫藏股票，作為股東權益之減項，而金融控股公司對該子公司持股亦應視同庫藏股處理，若金融機構原係持有其他參與轉換金融機構之股份，嗣因辦理轉換而持有金融控股公司之股份者，應維持股權投資之會計處理，本公司則依財務會計準則公報第三十號「庫藏股票會計處理準則」之規定，於認列投資損益及編製財務報表時，應將子公司持有本公司之股票視同庫藏股票處理。

### 三、擬制性財務報表

本公司係於民國90年12月31日以國泰人壽保險股份有限公司股份轉換方式設立，並於民國91年4月22日國泰世紀產物保險股份有限公司(原名東泰產物保險股份有限公司)及國泰商業銀行股份有限公司(原名滙通商業銀行股份有限公司)以股份轉換方式併入；於民國91年12月18日世華聯合商業銀行股份有限公司以股份轉換方式併入，故依金融控股公司財務報告編製準則及財政部證券暨期貨管理委員會(90)台財證(六)字第175974號函規定，揭露假設本公司自民國90年1月1日即與國泰人壽保險股份有限公司、國泰世紀產物保險股份有限公司、國泰商業銀行股份有限公司及世華聯合商業銀行股份有限公司以股份轉換方式設立之擬制性比較財務報表如下：

#### 國泰金融控股股份有限公司 擬制性資產負債表

中華民國九十一年及九十一年十二月三十一日

單位:新台幣仟元

資產	91年12月31日	%	90年12月31日	%
流動資產				
現金及約當現金	\$11,336,312	8.32	\$0	0.00
短期投資 (減備抵跌價損失\$0及\$0)	450,255	0.33	0	0.00
應收利息	44,206	0.03	0	0.00
其他應收款 (減備抵呆帳\$0及\$0)	108,424	0.08	0	0.00
預付款項	4,075	0.00	0	0.00
小計	11,943,272	8.76	0	0.00



## 國泰金融控股股份有限公司

## 擬制性損益表

中華民國九十一年及九十年一月一日至十二月三十一日

單位:新台幣仟元

基金、長期投資及應收款				
長期股權投資	123,828,945	90.85	154,633,879	99.95
小計	123,828,945	90.85	154,633,879	99.95
固定資產				
什項設備	2,648	0.00	0	0.00
成本	2,648	0.00	0	0.00
減:累積折舊	(347)	0.00	0	0.00
固定資產淨額	2,301	0.00	0	0.00
其他資產				
暫付及待結轉帳項	628	0.00	0	0.00
遞延費用	536,378	0.39	81,378	0.05
小計	537,006	0.39	81,378	0.05
資產總計	\$136,311,524	100.0	\$154,715,257	100.0
負債及股東權益	91年12月31日	%	90年12月31日	%
流動負債				
應付代收款	\$505	0.00	\$0	0.00
應付股息紅利	405,050	0.30	81,378	0.05
其他應付款	962	0.00	0	0.00
小計	406,517	0.30	81,378	0.05
長期負債				
應付公司債淨額	25,016,479	18.35	0	0.00
小計	25,016,479	18.35	0	0.00
其他負債				
暫收及待結轉帳項	708	0.00	0	0.00
小計	708	0.00	0	0.00
負債合計	25,423,704	18.65	81,378	0.05
股東權益				
普通股股本	84,531,631	62.01	79,138,373	51.15
資本公積	0	0.00	5,393,258	3.49
發行股票溢價	52,141,695	38.25	59,918,575	38.73
保留盈餘				
法定盈餘公積	13,713	0.01	0	0.00
未指撥保留盈餘	17,945,162	13.17	17,305,309	11.18
權益調整	(1,335,980)	(0.98)	0	0.00
未實現長期股權投資損失				
累積換算調整數	194,931	0.14	212,227	0.14
庫藏股票	(42,603,332)	(31.25)	(7,333,863)	(4.74)
	110,887,820	81.35	154,633,879	99.95
股東權益合計	\$136,311,524	100.00	\$154,715,257	100.00
負債及股東權益總計				

項 目	91 年 度	%	90 年 度	%
營業收入				
利息收入	\$442,773	8.80	\$0	0.00
買賣票券利益	101,498	2.02	0	0.00
長期股權投資利益	4,485,292	89.18	17,305,309	100.00
營業收入合計	5,029,563	100.00	17,305,309	100.00
營業成本				
利息費用	(516,479)	(10.27)	0	0.00
兌換損失	(10,420)	(0.21)	0	0.00
營業成本合計	(526,899)	(10.48)	0	0.00
營業毛利(毛損)	4,502,664	89.52	17,305,309	100.00
營業費用				
管理費用	(726,891)	(14.45)	0	0.00
營業利益(損失)	3,775,773	75.07	17,305,309	100.00
營業外收入				
什項收入	8,100	0.16	0	0.00
營業外收入合計	8,100	0.16	0	0.00
繼續營業部門稅前淨利(淨損)	3,783,873	75.23	17,305,309	100.00
所得稅(費用)利益	210,733	4.19	0	0.00
稅後純益(純損)	\$3,994,606	79.42	\$17,305,309	100.00



## 四、會計變動之理由及其影響：無。

## 五、現金及約當現金

	91年12月31日	90年12月31日
週轉金	\$20	\$0
銀行存款	800	0
定期存款	2,575,778	0
約當現金	8,759,714	0
合計	\$11,336,312	\$0

約當現金包括自投資日起三個月內到期或清償之短期票券。

## 六、短期投資－淨額

	91年12月31日	90年12月31日
政府公債	\$450,255	\$0
減：備抵短期投資跌價損失	(0)	(0)
合計	\$450,255	\$0

截至民國91年12月31日止，本公司短期投資並無提供質押或擔保之情形。

## 七、長期投資

被投資公司名稱	91年12月31日		90年12月31日	
	帳列金額	持股比例	帳列金額	持股比例
權益法：				
國泰人壽保險(股)公司	\$55,889,135	100%	\$74,846,501	100%
國泰世紀產物保險(股)公司	2,569,340	100%	—	—
國泰商業銀行(股)公司	11,714,723	100%	—	—
世華聯合商業銀行(股)公司	53,667,277	100%	—	—
合計	\$123,840,475		\$74,846,501	

## (一) 上述民國91年度及90年度依權益法評價之變動情形如下：

	91年12月31日	90年12月31日
1月1日餘額	\$74,846,501	\$0
加：依權益法認列投資(損)益	13,575,839	137,135
加：以股份轉換增加	68,197,980	74,709,366
加：增加投資	15,690,915	—
加：依權益法認列之累積換算調整數	9,454	—
減：子公司持有母公司股票視同庫藏股	(13,576,114)	—
減：持有子公司股票轉換後視同庫藏股	(15,672,590)	—
減：子公司發放現金股利	(10,577,405)	—
減：子公司減資	(7,700,000)	—
減：依權益法認列之長期投資未實現跌價損失	(952,944)	—
減：子公司處分持有母公司股票視同庫藏股交易	(1,161)	—
12月31日餘額	\$123,840,475	74,846,501

## (二) 本公司民國91年度及90年度採權益法認列之長期投資(損)益，其明細如下：

被投資公司名稱	91年12月31日	90年12月31日
國泰人壽保險(股)公司	\$12,848,385	\$137,135
國泰世紀產物保險(股)公司	203,445	—
國泰商業銀行(股)公司	433,213	—
世華聯合商業銀行(股)公司	90,796	—
合計	\$13,575,839	\$137,135

1. 本公司民國91年度及90年度之子公司國泰人壽保險(股)公司及國泰世紀產物保險(股)公司係依照該公司同期間經會計師查核之財務報表認列投資損益。
2. 本公司民國91年度之子公司國泰商業銀行(股)公司，係由其他會計師查核並出具除依金融機構合併法分期攤銷出售不良債權損失，應於當期全額認列費用外之保留式查核報告。依該子公司財務報告所述，該子公司民國91年4月11日出售不良債權予台灣金聯資產管理股份有限公司，該出售不良債權損失計1,894,609千元，依據金融機構合併法第十五條規定，自民國91年4月起分五年逐月攤銷，截至民國91年12月31日止，未攤銷出售不良債權損失計1,610,418千元帳列其他資產，應於當期認列費用，民國91年度將因此使各項提存增加1,610,418千元，稅前淨利減少1,610,418千元，所得稅利益增加402,605千元，稅後淨利減少1,207,813千元。本公司於認列該子公司投資損益時，有關出售不良債權損失係採一次性認列為子公司當期費用，經此調整後該子公司民國91年度各項提存增加1,610,418千元，稅前淨利應同額減少1,610,418千元，所得稅利益增加402,605千元，稅後淨利減少1,207,813千元；本公司認列之投資損失因此增加379,968千元，資本公積因此減少827,845千元。



- 3.本公司民國91年度之子公司世華聯合商業銀行股份有限公司，係由其他會計師查核，並出具「除該公司採權益法評價之長期股權投資部分被投資公司之財務報表係由其他會計師查核。因此，有關該等被投資公司財務報表所列之金額係依據其他會計師之查核報告。民國91年12月31日及民國90年12月31日對該等被投資公司長期投資之金額分別為2,073,365千元及2,474,162千元，分別占資產總額之0.32%及0.35%，民國91年1月1日至12月31日及民國90年1月1日至12月31日對該等被投資公司長期投資之投資損益分別為投資損失淨額375,074千元及投資收益淨額65,874千元，分別占稅前損益之3.14%及1.04%」之修正式無保留意見查核報告書，本公司復依同期間世華聯合商業銀行股份有限公司經其他會計師查核之財務報表，認列投資損益。
- 4.本公司民國91年度及90年度編入合併財務報表之主體為本公司、被投資公司國泰人壽保險(股)公司、國泰世紀產物保險(股)公司、國泰商業銀行(股)公司及世華聯合商業銀行(股)公司，惟民國90年度原編入合併財務報表為本公司及國泰人壽保險(股)公司，因與民國91年度編製主體不同，故予以重編民國90年度合併財務報表。

(三) 民國91年度及90年度，本公司長期投資並無提供質押或擔保之情形。

## 八、應付公司債

	91年12月31日	90年12月31日
可轉換公司債	\$24,500,000	\$0
應付利息補償金	516,479	0
合計	\$25,016,479	\$0

發行、轉換之條件及情形請詳附註二十三(三)之說明。

## 九、股本

- (一) 本公司截至民國91年12月31日及90年12月31日止經核准已發行股數分別為8,453,163,100股及5,838,615,765股，均為普通股，每股面額10元。
- (二) 本公司於民國91年6月27日經股東會通過股利分配案，以本公司90年度盈餘137,135千元及在資本公積中原屬子公司國泰人壽保險股份有限公司股份轉換前之未分配盈餘10,278,928千元中分配，現金股息及紅利1.5元，並以民國91年7月26日為現金股利除息基準日。

## 十、資本公積

- (一) 本公司資本公積係股份轉換所發生之合併溢額，截至民國91年12月31日及90年12月31日餘額分別為56,807,974千元及23,650,414千元，其中屬股份轉換前子公司之未分配盈餘分別為1,917,548千元及10,278,928千元。
- (二) 依(91)台財證(六)字第〇九一〇〇〇三三一三號函規定金融控股公司因金融機構股份轉換時所貸記之資本公積，如係來自金融機構轉換前之未分配盈餘，依金融控股公司法第四十七條第四項及相關規定，得分派現金股利，亦得於轉換當年度撥充資本，且其撥充資本比例不受證券交易法施行細則第八條規定之限制。
- 非屬上述情形者，則依公司法規定，資本公積除於法定公積填補虧損仍有不足時得用於彌補虧損，於依公司法第二百四十一條第一項規定經股東會決議撥充資本外，不得移作他用；於辦理撥充資本時，應依證券交易法施行細則第八條規定，股本溢價轉增資每年撥充之合計金額不得超過實收資本額百分之十，並應俟增資所產生該次資本公積經公司登記主管機關核准登記後之次一年度，始得將該次轉入之資本公積撥充資本。

## 十一、保留盈餘

### (一) 法定盈餘公積

依公司法規定，公司應就稅後純益提撥百分之十為法定盈餘公積直至與實收資本總額相等為止。法定盈餘公積依法

僅彌補虧損之用，不得用以分配現金股利，但當該項公積已達實收資本百分之五十時，得以股東會議決議於不超過其半數之範圍內將其轉撥資本。

### (二) 未分配盈餘

1. 依本公司章程第30條規定，若公司有盈餘時，除應先彌補以前年度虧損並依法完納稅捐、提10%之法定盈餘公積及依法令提列特別盈餘公積，並就餘額分配百分之五至百分之五員工紅利，其餘加計期初未分配盈餘由董事會擬定盈餘分配案提請股東會核定之。
2. 本公司91年度盈餘分配議案，截至會計師查核報告書出具日止，尚未經董事會通過，有關董事會通過擬議及股東會決議盈餘分派情形，請至台灣證券交易所之「公開資訊觀測站」查詢。
- 本公司90年度盈餘實際分配員工紅利及董監事酬勞之有關資訊如下：

	90 年度			
	股東會決議 實際配發數	原董事會通過 擬議配發數	差異數	差異原因
(1) 配發情形				
a. 員工現金紅利	13千元	13千元	0	無
b. 員工股票紅利	0千元	0千元	0	無
c. 董監事酬勞	4,800千元	4,800千元	0	無
(2) 每股盈餘相關資訊				
a. 原每股盈餘(元)	0.02元	0.02元	0	無
b. 設算每股盈餘(元)	0.02元	0.02元	0	無

設算每股盈餘=(稅後純益-員工紅利-董監事酬勞)/當年度加權平均流通在外股數

3. 本公司於民國90年12月31日以子公司國泰人壽保險股份有限公司換股轉換成立，其中子公司國泰人壽保險股份有限公司依證券交易法第28條之2買入庫藏股份計156,927,000股，本公司亦視同庫藏股票處理，並於未轉讓前，不得享有股東權利。
4. 自民國87年1月1日兩稅合一實施後，本公司未分配盈餘逾期不分配，須就核定未分配盈餘加徵10%營利事業所得稅，加徵後之盈餘於以後年度未分配者，不再加徵。
5. 依相關法令規定，上市(櫃)公司於分派盈餘時，除依法提列法定盈餘公積外，應依證券交易法第四十一條第一項規定，就當年度發生帳列股東權益減項金額自當年度稅後盈餘與前期未分配盈餘提列相同數額之特別盈餘公積，屬前期累積之股東權益減項金額，則自前期未分配盈餘提列相同數額之特別盈餘公積不得分派。嗣後股東權益減項數額有迴轉時，得就迴轉部分分派盈餘。
6. 依(91)台財證(一)第170010號函規定，上市、上櫃公司91年度以後財務報表列示之股東權益減項，屬子公司持有母公司股票之庫藏股票成本部分，得免提列特別盈餘公積。
7. 股利政策：

本公司為持續擴充規模與增加獲利能力，並配合公司之資金需求及長期財務規劃，以求永續經營，穩定發展，股利政策係採取剩餘股利政策。

依據本公司營運規劃，以分派股票股利保留所需資金為原則，其餘部分得以現金股利方式分派，但現金股利不得少於當年度股利分派總額百分之十。



## 十二、庫藏股票

(一)本公司民國91年度庫藏股之變動明細如下：

(單位：仟股)

原 因	期初股數	本期增加	本期減少	期末股數	帳列成本 (仟元)	每股帳面 價值(元)	每股市價 (元)
(1)維護公司信用							
及股東權益	0	145,674	0	145,674	\$6,123,698	\$42.04	\$36.02
(2)子公司買回轉讓							
股份予員工	156,927	0	0	156,927	7,333,863	46.73	36.02
(3)子公司持有本公司							
股票視同庫藏股票	0	369,490	0	369,490	13,576,114	36.74	36.02
(4)本公司持有子公司							
股票轉換後列為庫藏股	0	348,897	0	348,897	15,672,590	44.92	36.02
合 計	156,927	864,061	0	1,020,988	\$42,706,265		

(二)子公司持有本公司股票明細如下：

(單位：仟股)

子公司名稱	持有股數	金額(註)	原 因	對盈餘分配之限制	法定處理期限	董事會決議通過 之預計處理方式
國泰人壽保險(股)公司	156,927	7,333,863	子公司原買回 股份轉讓	於未轉讓前不得 享有股東權益	三年	無
國泰人壽保險(股)公司	354,514	12,769,613	持有其他子公司 股份轉讓	無	無	無
國泰世紀產物保險(股)公司	3,397	122,365	"	無	無	無
國泰商業銀行(股)公司	1,209	43,534	"	無	無	無
世華聯合商業銀行(股)公司	7,099	255,723	"	無	無	無
世華租賃(股)公司	3,271	117,821	"	無	無	無
合 計	526,417	20,642,919				

註：係子公司帳列成本減除備抵跌價損失後之帳面金額。

## 十三、估計所得稅

(一)民國91年度及90年度所得稅費用估列如下：

	91 年 度	90 年 度
會計所得之稅前利益	\$12,874,420	\$137,135
加(減)稅務調整事項：		
證券期貨交易損失(所得)免稅-淨額	(101,498)	0
短期票券利息收入-分離課稅	(200,060)	0
投資損益	(13,575,839)	(137,135)
未實現應付公司債利息補償金	516,479	0
其 他	65,102	0
課稅所得	(421,396)	0
乘：稅率；減：累進差額	25%	25%-10
小 計	(105,349)	0
加：分離課稅之所得稅	40,012	0
遞延所得稅費用(利益)	(145,396)	0
所得稅費用(利益)	(\$210,733)	\$0

(二)遞延所得稅負債與資產之計算式列示如下：

	91 年 度	90 年 度
1. 民國91年度及90年度遞延所得稅負債與資產：		
(1) 遞延所得稅負債總額	\$0	\$0
(2) 遞延所得稅資產總額	\$145,396	\$0
(3) 產生遞延所得稅負債或資產之暫時性差異：		
未實現應付公司債利息補償金之認列所產生之可減除暫時性差異	\$516,479	\$0
開辦費之認列所產生之可減除暫時性差異	65,102	0
合 計	\$581,581	\$0
2. 遞延所得稅資產-流動	\$4,069	\$0
遞延所得稅負債-流動	\$0	0
流動遞延所得稅資產與負債抵銷後淨額	\$4,069	\$0
3. 遞延所得稅資產-非流動	\$141,327	\$0
遞延所得稅負債-非流動	0	0
非流動遞延所得稅資產與負債抵銷後淨額	\$141,327	\$0

本公司截至民國91年12月31日止，營利事業所得稅結算申報案件尚未經稅捐稽徵機關核定。

本公司依金融控股公司法第四十九條規定，選擇以本公司為納稅義務人，與其持有期間在一個課稅年度內滿十二個月之子公司國泰人壽保險(股)公司依所得稅法相關規定合併辦理營利事業所得稅結算申報及未分配盈餘加徵百分之十營利事業所得稅申報。



## (三) 兩稅合一相關資訊

	91 年度	90 年度
可扣抵稅額帳戶餘額	\$1,958,610	\$0
	91年度(預計)	90年度(實際)
盈餘分配之稅額扣抵比率	28.52%	30.71%

## (四) 未分配盈餘相關資訊

	91 年度	90 年度
87年度以後	\$15,002,701	\$10,416,063

以上未分配盈餘係包括來自股份轉換前子公司之未分配盈餘，列入本公司得分配現金股利之資本公積。

流通在外之股數變動如下：

	91 年度	90 年度
期初股數	5,838,615,765	0
90/12/31以股份轉換方式與國泰人壽換股	—	5,838,615,765
91/4/22以股份轉換方式與國泰世紀產物保險、國泰銀行換股257,257,053股(91/4/22~91/12/31)	179,022,716	—
91/12/18以股份轉換方式與世華聯合商業銀行換股2,357,290,282股(91/12/18~91/12/31)	90,416,614	—
減：庫藏股票	(203,216,123)	(156,927,000)
子公司持有本公司股票視同庫藏股票	(39,045,127)	—
合 計	5,865,793,845	5,681,688,765

## 十四、每股盈餘

## 1. 每股盈餘：

單位：新台幣仟元

	91年度		90年度									
	金額(分子)		股數(分母)		每股盈餘		金額(分子)		股數(分母)		每股盈餘	
	稅前	稅後	稅前	稅後	稅前	稅後	稅前	稅後	稅前	稅後	稅前	稅後
本期純益	\$12,874,420	\$13,085,153			\$137,135	\$137,135						
基本每股盈餘												
屬於普通股股東之本期純益	\$12,874,420	\$13,085,153	5,865,793,845	\$2.19	\$2.23	\$137,135	\$137,135	5,681,688,765	\$0.02	\$0.02		
具稀釋作用之潛在普通股之影響												
可轉換公司債	\$516,479	\$387,359	249,797,077			—	—					
稀釋每股盈餘												
屬於普通股股東之本期純益加潛在普通股之影響	\$13,390,899	\$13,472,512	6,115,590,922	\$2.19	\$2.20	—	—					

## 2. 假設子公司持有本公司股票不視為庫藏股票而作為短期投資時之擬制每股盈餘：

	91 年度	90 年度
稅前損益	\$12,590,158	\$137,135
稅後純益	\$12,800,891	\$137,135
稅前基本每股盈餘	\$2.13	—
稅後基本每股盈餘	\$2.17	—
稅前稀釋每股盈餘	\$2.13	—
稅後稀釋每股盈餘	\$2.14	—

本公司係自90年12月31日成立，90年度無子公司持有本公司股票而視為庫藏股情形。

## 十五、關係人交易事項

## (一) 關係人之名稱及關係

關係人名稱	與本公司之關係
國泰人壽保險(股)公司	本公司之子公司
國泰世紀產物保險(股)公司(原名東泰產物保險(股)公司)	本公司之子公司
國泰商業銀行(股)公司(原名滙通商業銀行(股)公司)	本公司之子公司
世華聯合商業銀行(股)公司	本公司之子公司
國泰證券投資顧問(股)公司	關係企業

## (二) 與關係人間之重大交易事項

## 1. 房屋租金

關係人名稱	91年度	
	交易性質	租金支出
國泰人壽保險(股)公司	承租不動產	\$8,207

## 2. 存款

關係人名稱	91年度				
	交易性質	最高金額	期末金額	利率區間	利息總額
國泰商業銀行(股)公司	定期存款	\$1,539,862	\$1,400,000	1.28%-2.5%	\$16,730
	活期存款	99,354	773	0.5%-1.15%	413
世華聯合商業銀行(股)公司	活期存款	10,673,341	0	1.75%	428
合計			\$1,400,773		

## 3. 應收利息

關係人名稱	91年12月31日	
	交易性質	金額
國泰商業銀行(股)公司	定存應收利息	\$435

## 4. 暫付及待結轉帳項

關係人名稱	91年12月31日	
	交易性質	金額
國泰證券投資顧問(股)公司	暫付款	\$616

十六、質押之資產：無。

十七、重大承諾事項及或有事項：無。

十八、重大之災害損失：無。

## 十九、重大之期後事項

本公司於民國92年1月13日依證券交易法第二十八條之二暨「上市上櫃公司買回本公司股份辦法」規定申請銷除股份145,674仟股，減少實收資本額新台幣1,456,740仟元，民國92年1月24日業經經濟部商業司核准登記在案。

## 二十、其他重要事項

## (一) 員工退休金相關資訊

本公司依據財務會計準則公報第18號處理民國91年及90年之退休金，並就精算師評估報告中有關員工退休金資訊揭露如下：

## 1. 退休基金提撥狀況

	91年12月31日	90年12月31日
(1) 既得給付義務	(\$378)	\$0
(2) 非既得給付義務	(394)	0
(3) 累積給付義務	(772)	0
(4) 未來薪資增加之影響數	(277)	0
(5) 預計給付義務	(1,049)	0
(6) 退休基金資產公平價值	0	0
(7) 既得給付	480	0
(8) 提撥狀況=(5)+(6)	(1,049)	0
(9) 未認列過渡性淨給付義務(淨資產)	0	0
(10) 未認列前期服務成本	0	0
(11) 未認列退休金損(益)	614	0
(12) 補列之應計退休金負債	(337)	0
(13) (應付退休金負債)/預付退休金=(8)+(9)+(10)+(11)+(12)	(772)	0

## 2. 精算假設

(1) 折現率	4.0%	4.5%
(2) 薪資調整率	3.0%	3.0%
(3) 退休基金資產預期長期投資報酬率	4.0%	4.5%

## (二) 金融商品相關資訊

## 1. 衍生性金融商品交易

## (1) 目的

本公司民國91年度持有衍生性商品為遠期外匯買賣合約及外幣選擇權。主要係為規避以外幣計價之淨負債之匯率變動之風險，均屬非以交易為目的之交易活動。

## (2) 信用及市場風險

遠期外匯合約交易之相對人，係信用卓著之國際金融機構，故合約相對人違約之可能性甚低，即使對方違約，由於屬避險性質之交易，本公司亦不致於遭受重大損失。此外，本公司亦暴露於匯率變動之市場風險下，該可之能市場風險損失，將由被避險外幣債權、債務之匯率評估所產生之兌換損益所抵銷。

## (3) 現金流量及需求

由於遠期外匯交易到期時有對應之現金流入或流出，故預期均無重大之額外現金需求。

## (4) 商品性質及條件

## (A) 遠期外匯合約

1. 遠期外匯買賣合約所產生之應收及應付款項餘額應互為抵減，其差額列為其他應收(付款)。
2. 截至民國91年12月31日止，已發生之兌換損失為54,309仟元分3年攤提，本公司尚未到期之遠期外匯合約為美金700,000仟元，該遠期外匯合約自91年5月20日起共計5年。

類 別	外 幣	合約金額 (仟元)	到期值 (仟元)
遠 期 外 匯	美 金	USD\$700,000	USD\$700,000

## (B) 外幣選擇權

1. 本公司簽訂外幣買入選擇權契約係歐式暨美式選擇權。
2. 本公司截至民國91年12月31日止，簽訂之外幣選擇權合約彙總如下：

91年度：

交易對象	訂約日	到期日	到期值 (仟元)
Goldman Sachs International	91.05.20	94.05.20-96.05.20	USD\$700,000

## (C) 非衍生性金融商品相關資訊

本公司民國91年12月31日非衍生性金融商品在資產負債表上之帳面價值皆與估計公平價值相同。

## (三) 海外第一次無擔保可轉換公司債相關資訊

本公司於民國91年4月9日經董事會決議，發行海外可轉換公司債，用以支應國內、外併購及事業整合所需資金，發行總額以美金十億元為上限。業經財政部證券暨期貨管理委員會於民國91年5月6日(九一)台財證(一)第一一八九五八號函核准發行金額上限為美金十億元。實際發行情形如下：

1. 發行總額：美金七億元。
2. 發行期間：民國91年5月20日至民國96年5月20日。
3. 票面利率：0%。
4. 還本付息日期及方式：到期還本，並按殖利率年率2.75% 加計利息補償金計算至到期日。
5. 擔保情形：無擔保。
6. 受託人：美國紐約銀行。
7. 轉換辦法：
  - (1) 轉換期間：發行後(不含發行日)第三十日起至到期日前三十日止。
  - (2) 轉換價格及其調整：
 

發行時轉換價格：每股60元。

預計可轉換股數：普通股403,433,333股

股票停止過戶期間不得申請轉換。

轉換價格調整之情形：

    - (A) 現金增資、無償配股。
    - (B) 以發行新股方式分派員工紅利。
    - (C) 有受託契約規定之其他對原股東股權稀釋事宜時，轉換價格應依反稀釋原則調整之(將依受託契約為準，向下調整，向上則不予調整)。

8. 轉換限制：依據中華民國金融控股公司法第十六條第二項規定，同一債券持有人若因行使轉換權利致將持有本公司股份總數超過百分之十者，非經事先向主管機關申請核准，不得行使股權轉換。同一債券持有人若因行使轉換權利致將持有本公司股份總數超過百分之二十五、百分之五十或百分之七十五者，亦同。

## 9. 贖回或提前清償之條款：

## (1) 提前贖回：

有下列情形之一時，本公司得以債券面額加計利息補償金，贖回全部債券：

本公司在發行滿三年後，如發行公司普通股在台灣證券交易所之收盤價格，連續三十個交易日收盤價格均達轉換價格130%以上。

超過90%之本債券已贖回、買回、註銷或行使轉換權。

中華民國稅務法令變更，致使本公司於發行日或發行日之後，雖運用合理之努力仍無法避免因本債券而增加稅賦負擔。

## (2) 債券持有人賣回權：

債券持有人得於發行滿第三年時，要求本公司將債券全部或部份贖回。

若本公司之普通股於台灣證券交易所停止交易或下市時，債券持有人得依規定要求本公司依面額加計利息補償金，贖回全部債券。

如本公司有受託契約所定義之控制權變動之情事者，債券持有人得依規定要求發行公司以面額加計利息補償金，贖回全部債券。

10. 截至91年12月31日止，本可轉換公司債持有人尚未行使轉換權益。

## (四) 合併基礎計算之資本適足性比率：

本公司91年12月31日集團合格資本淨額為143,896,292仟元，集團法定資本總額為75,704,127仟元，合併計算集團資本適足率為190.08%。

## (五) 依金融控股公司法第四十六條規定應公告事項：

金融控股公司所有子公司對同一人、同一關係人或同一關係企業授信、背書或其他交易總額表：

單位：新台幣佰萬元

姓名或名稱	註明關係情形	授信、背書或其他交易之加計總額	占金融控股公司之淨值比例
一、中華電信	同一法人	33,974	普通股
合計		33,974	30.64%
二、國泰金控集團			
國泰金控	同一關係企業	14,455	股票-短期
國泰金控	同一關係企業	108	債券RP
國泰金控	同一關係企業	8	租金
國泰人壽	同一關係企業	494	授信
國泰人壽	同一關係企業	181	房租、保證金
國泰銀行	同一關係企業	174	租金、押租金
國泰銀行	同一關係企業	213	債券RS
國泰產險	同一關係企業	60	租金、押租金
國泰建設	同一關係企業	61	房租、保證金、押租金
國泰投信	同一關係企業	7,330	普通股、基金、投資



國泰證券	同一關係企業	11	租金、押租金
國泰醫院	同一關係企業	123	租金、押租金
三井工程	同一關係企業	119	票券 RP
三井工程	同一關係企業	5,589	工程契約
三井工程	同一關係企業	27	租金、押租金
神坊資訊	同一關係企業	32	租金
國泰醫院	同一關係企業	1,174	授信
國泰人身保險代理	同一關係企業	18	股票-長期
國泰財產保險代理	同一關係企業	8	股票-長期
怡泰創投	同一關係企業	170	股票-長期
宏遠創投	同一關係企業	40	股票-長期
合計		30,395	27.41%
<b>三、台塑集團</b>			
台塑訊科	同一關係企業	4	授信
台灣化學纖維	同一關係企業	1,460	授信
台灣化學纖維	同一關係企業	721	公司債
福懋科技	同一關係企業	198	授信
福懋興業	同一關係企業	200	公司債
南亞科技	同一關係企業	218	授信
南亞科技	同一關係企業	3,000	放款
南亞塑膠工業	同一關係企業	755	公司債
南亞塑膠工業	同一關係企業	169	股票
南亞塑膠工業	同一關係企業	3,794	股票
南亞塑膠工業	同一關係企業	612	授信
台灣塑膠工業	同一關係企業	1,198	授信
台灣塑膠工業	同一關係企業	380	公司債
台灣塑膠工業	同一關係企業	133	股票
台塑石化	同一關係企業	5,856	授信
台塑石化	同一關係企業	200	公司債
麥寮汽電	同一關係企業	498	授信
美國台塑	同一關係企業	1,274	授信
美國南亞	同一關係企業	1,191	授信
南亞科技	同一關係企業	700	授信
麥寮工業區專用港管理	同一關係企業	387	授信
Formosa A.B.C.D.Marine	同一關係企業	158	授信
美國台塑路易斯安那廠	同一關係企業	637	授信
Formosa Group Ocean Marine	同一關係企業	348	授信
合計		24,091	21.72%

<b>四、長榮集團</b>			
長榮海運	同一關係企業	100	公司債
長榮海運	同一關係企業	100	短票
長榮海運	同一關係企業	512	授信
長雄開發	同一關係企業	150	授信
長鴻營造	同一關係企業	200	授信
立榮海運	同一關係企業	80	授信
長榮國際	同一關係企業	1,500	授信
長榮航空	同一關係企業	191	短票
長榮航空	同一關係企業	3,923	授信
榮剛材料科技	同一關係企業	198	授信
環世國際物流	同一關係企業	14	授信
長榮航太	同一關係企業	6	授信
新台旅行社	同一關係企業	10	授信
長榮開發	同一關係企業	597	授信
立榮航空	同一關係企業	1,495	授信
長榮能源科技	同一關係企業	30	授信
長榮空運倉儲	同一關係企業	430	授信
新桃電力	同一關係企業	733	授信
娜路彎大酒店	同一關係企業	1,140	授信
Greencompass Marine	同一關係企業	417	授信
JulyFortune747-02 Limited	同一關係企業	161	授信
合計		11,987	10.81%
五、國家金融安定基金管理委員會	同一法人	10,474	
合計		10,474	9.44%
<b>六、統一集團</b>			
統一企業	同一關係企業	2,050	授信
統一綜合證券	同一關係企業	1,553	授信
統一實業	同一關係企業	200	授信
統一企業	同一關係企業	70	股票
統一投信	同一關係企業	4,878	基金
統一東京	同一關係企業	35	授信
統一國際開發	同一關係企業	340	授信
統合開發	同一關係企業	619	授信
Cayman Ton Yi Industrial	同一關係企業	46	授信
合計		9,791	8.83%
<b>七、群益投信</b>			
群益投信	同一法人	7,595	普通股
群益安穩	同一法人	1,001	債券PR



群益安信	同一法人	800	債券RP
合計		9,396	8.47%
八、聯電集團			
聯華電子	同一關係企業	6,803	普通股
聯華電子	同一關係企業	456	授信
友達光電	同一關係企業	1,091	授信
友達光電	同一關係企業	50	股票-短期
合計		8,400	7.57%
九、國際投信			
國際投信	同一法人	7,923	普通股
國際萬能	同一法人	470	債券RP、股票型基金
合計		8,293	7.48%
十、新光集團			
瑞新興業	同一關係企業	100	授信
九如實業	同一關係企業	19	授信
鴻新實業	同一關係企業	130	授信
新光吳火獅紀念醫院	同一關係企業	100	授信
啟業化工	同一關係企業	40	授信
新光合纖	同一關係企業	30	短票
新光三越百貨	同一關係企業	594	工程款、租金、押租金
九如租賃	同一關係企業	70	授信
新壽綜合證券	同一關係企業	154	授信
百勤投資	同一關係企業	20	授信
Thai Shinkong Industry	同一關係企業	272	授信
台新金控	同一關係企業	4	股票
台證證券	同一關係企業	250	短票
新光投信	同一關係企業	4,833	普通股
合計		6,616	5.97%
十一、保誠投信			
保誠投信	同一法人	5,462	普通股
保誠威實	同一法人	900	債券RP
保證獨特	同一法人	156	債券RP、股票型基金
合計		6,518	5.88%
十二、彰化銀行			
合計		6,010	5.42%
十三、盛華投信			
合計		5,896	5.32%

十四、遠雄集團			
遠東建設事業	同一關係企業	614	授信
大都市建設開發	同一關係企業	4,033	授信
趙藤雄	同一關係人	1,046	授信
合計		5,693	5.13%
十五、基泰建設集團			
基泰建設	同一關係企業	3,276	授信
樹德國際開發顧問	同一關係企業	35	授信
高意建設	同一關係企業	998	授信
陳振豐	同一關係人	980	授信
鄧琬齡	同一關係人	6	授信
鄭肇基	同一關係人	6	授信
洪濬仁	同一關係人	5	授信
陳沁澆	同一關係人	100	授信
合計		5,406	4.87%
十六、台泥集團			
和平電力	同一關係企業	2,500	授信
台灣水泥	同一關係企業	782	授信
台灣水泥	同一關係企業	163	股票
和信電訊	同一關係企業	227	授信
和平工業區專用港	同一關係企業	1,150	授信
達裕開發	同一關係企業	214	授信
合計		5,036	4.54%
十七、華南銀行			
合計		5,000	4.51%
十八、台電			
合計		4,990	4.50%
十九、台積電			
合計		4,600	4.15%
二十、華隆集團			
華隆公司	同一關係企業	3,557	授信
華隆微電子	同一關係企業	14	授信
華隆馬來西亞	同一關係企業	94	授信
華染	同一關係企業	77	授信
嘉新畜產	同一關係企業	825	授信
合計		4,567	4.12%



二十一、日盛投信	同一法人	4,211	普通股
合計		4,211	3.80%
二十二、開發金	同一法人	4,201	普通股
合計		4,201	3.79%
二十三、中泰賓館集團			
中泰賓館	同一關係企業	3,634	
僑泰興企業	同一關係企業	60	
林命嘉	同一關係人	160	
林命群	同一關係人	340	
合計		4,194	3.78%
二十四、德杰集團			
德盈(股)公司	同一關係企業	1,639	授信
德兆建設	同一關係企業	2,471	授信
明德春天百貨	同一關係企業	66	授信
合計		4,176	3.77%
二十五、德產汽車貿易股份有限公司	同一法人	3,621	授信
合計		3,621	3.27%
二十六、保德信元富投信	同一法人	3,057	債券型基金
合計		3,057	2.76%

(六) 重大合約：無。

(七) 財務報表表達：無。

(八) 其他：無。

## 廿一、附註揭露事項

### 1. 重大交易事項相關資訊

編號	項 目	附 表
1	資金貸與他人	不適用
2	為他人背書保證	不適用
3	期末持有有價證券情形	附表一
4	累積買進或賣出同一有價證券之金額達新台幣一億元或實收資本額20%以上	不適用
5	取得不動產之金額達新台幣一億元或實收資本額20%以上	無
6	處分不動產之金額達新台幣一億元或實收資本額20%以上	無
7	與關係人進、銷貨之金額達新台幣一億元或實收資本額20%以上	無
8	應收關係人款項達新台幣一億元或實收資本額20%以上	無
9	從事衍生性商品交易	附註二十(二)

### 2. 轉投資事業相關資訊

編號	項 目	附 表
1	資金貸與他人	附表二
2	為他人背書保證	附表三
3	期末持有有價證券情形	附表四
4	累積買進或賣出同一有價證券之金額達新台幣一億元或實收資本額20%以上	附表五
5	取得不動產之金額達新台幣一億元或實收資本額20%以上	附表六
6	處分不動產之金額達新台幣一億元或實收資本額20%以上	無
7	與關係人進、銷貨之金額達新台幣一億元或實收資本額20%以上	附表七
8	應收關係人款項達新台幣一億元或實收資本額20%以上	無
9	從事衍生性商品交易	附表廿三(二)
10	被投資公司名稱、所在地區等相關資訊	附表八

3. 大陸投資資訊：無。

## 廿二、部門別財務資訊

(一) 產業別財務資訊：本公司係屬金融控股公司業，為單一產業別。

(二) 地區別財務資訊：無外國營運機構。

(三) 外銷銷貨資訊：無。

(四) 重要客戶資訊：無。





附表一：民國91年度期末持有有價證券：

單位：新台幣仟元 / 仟股

持有之公司	有價證券種類及名稱	有價證券發行人與本公司之關係	帳列科目	期 末				備註
				單位數	帳面金額	持股比例	市價(每股淨值)	
國泰金融控股(股)公司	國泰人壽保險(股)公司/股票	本公司之子公司	長期投資	5,068,615.765	\$55,889,135	100%	\$13.55	
	國泰世紀產物保險(股)公司/股票	本公司之子公司	長期投資	231,700.560	2,569,340	100%	11.62	
	國泰商業銀行(股)公司/股票	本公司之子公司	長期投資	1,234,608.245	11,714,723	100%	10.50	
	世華聯合商業銀行(股)公司/股票	本公司之子公司	長期投資	3,971,562.668	53,667,277	100%	13.61	

附表二：轉投資事業資金貸與他人情形：

單位：新台幣仟元/美金仟元

編號	貸出資金之公司	貸與對象	往來科目	本期最高餘額	期末餘額	利率區間	資金貸與性質	業務往來金額	有短期融通資金必要之原因	提列備抵呆帳金額	擔保品		對個別對象資金貸與限額	資金貸與總限額(註)
											名稱	價值		
1	China England Company Ltd.	Welly Co., LTD.	中期擔保放款	USD1,000	USD949	5.7028%	2	—	船舶貸款	USD10	船舶	USD1,017	船舶購價之八成	以不超過擔保品價值為限額
1	"	Ally Co., LTD.	中期擔保放款	USD1,000	USD985	5.7573%	2	—	船舶貸款	USD10	船舶	USD1,138	船舶購價之八成	
1	"	Cameron Marine Co., Ltd.	中期擔保放款	USD1,378	USD1,300	5.7391%	2	—	船舶貸款	USD12	船舶	USD1,505	船舶購價之八成	

註一：所揭露China England Company Ltd.之相關資訊未經本會計師查核或核閱。

附表三：轉投資事業為他人背書保證情形：

單位：新台幣仟元/美金仟元

為他人背書保證者		背書保證對象		對單一企業背書保證之限額	本期最高背書保證餘額	期末背書保證餘額	以財產擔保之背書保證金額	累積背書保證金額佔最近期財務報表淨值之比率	背書保證最高限額 (註一)
編號	名稱	公司名稱	與本公司之關係						
1	世華國際租賃公司	China England Company Ltd.	子公司持有股權超過百分之五十之被投資公司	—	\$100,804 (USD2,900)	\$100,804 (USD2,900)	\$100,804 (USD3,000)	4.61%	\$104,280 (USD3,000)
1	"	"	"	—	52,140 (USD1,500)	52,140 (USD1,500)	—	2.38%	69,520 (USD2,000)
1	"	"	"	—	38,236 (USD1,100)	38,236 (USD1,100)	—	1.75%	305,888 (USD8,800)

註一：係銀行給予China England Company Ltd.之最高授信額度。

註二：所揭露China England Company Ltd.之相關資訊未經本會計師查核或核閱之資訊以供參考。



附表四 轉投資事業期末持有有價證券：

單位：新台幣仟元

持有之公司	有價證券種類及名稱	有價證券發行人與本公司 (持有公司)之關係	帳列科目	期 末				備註
				單位數(股數)	帳面金額	持股比例	市價	
神坊資訊(股)公司	受益憑證 群益安穩	無	短期投資	41,737.60	\$570	—	\$578	
	受益憑證 群益安信	無	短期投資	919,498.00	10,000	—	10,084	
	受益憑證 盛華1699	無	短期投資	3,044,197.34	35,143	—	35,458	
	受益憑證 國泰債券	無	短期投資	2,824,617.10	30,695	—	30,816	
	受益憑證 怡富第一	無	短期投資	2,260,943.00	30,000	—	30,094	
霖園公寓大廈管理維護(股)公司	受益憑證 國泰債券	無	短期投資	10,181,025.00	110,902	—	111,075	
怡泰創業投資(股)公司	受益憑證 國泰債券基金	無	短期投資	9,535,777.50	103,596	—	104,035	
	受益憑證 中信債券基金	無	短期投資	1,041,185.49	14,432	—	14,664	
	神坊資訊(股)公司	子 公 司	長期投資	12,000,000.00	100,911	24.05%	—	
	穩懋半導體(股)公司	無	長期投資	300,000.00	8,400	0.12%	—	
	旭陽熱導	無	長期投資	522,000.00	22,284	1.74%	—	
	天擎積體電路	無	長期投資	450,000.00	5,395	6.07%	—	
	立錡科技	無	長期投資	533,919.00	22,094	1.78%	—	
	生華管顧	無	長期投資	37,500.00	1,294	5.00%	—	
	NANO AMP	無	長期投資	250,000.00	34,590	1.27%	—	
	BE-BEE	無	長期投資	3,051,471.00	0	8.31%	—	
	RF-IC	無	長期投資	250,000.00	8,680	0.63%	—	
	OPTIMER	無	長期投資	336,381.00	41,696	4.20%	—	
	Tera Power(E-comm)	無	長期投資	412,500.00	11,458	1.99%	—	
	Nova Crystal	無	長期投資	3,723,008.00	17,360	0.75%	—	
	宜特科技	無	長期投資	330,000.00	19,800	2.10%	—	
	lc Media	無	長期投資	200,000.00	17,360	0.32%	—	
	Rasvia	無	長期投資	0	34,720	—	—	
	雷虎科技	無	長期投資	1,232,000.00	19,030	2.31%	—	
國泰財產保險代理人	公債-央債88甲二	無	長期債券投資	800.00	761	—	1,021	存出保證金
國泰人壽保險代理人	公債-央債88甲二	無	長期債券投資	800.00	761	—	1,021	存出保證金
"	受益憑證-國泰債券基金	無	短期投資	922.00	10,000	—	10,059	—



附表四之一：轉投資事業期末持有有價證券：

單位：新台幣仟元/美金仟元

持有之公司	有價證券種類及名稱	有價證券發行人與本公司 (持有公司)之關係	帳列科目	期 末				
				單 位 數 (仟股)	帳 面 金 額	持 股 比 例	市 價	備 註
世華國際租賃公司	國泰金融控股公司/股票	母公司	短期投資	3,271	\$117,822	0.04%	\$117,822	註一
"	富邦金融控股公司/股票	-	長期投資	186	4,606	-	5,126	註一、註二
"	China England Co., Ltd./股票	世華銀行被投資公司之子公司	長期投資	50	(14,806)	100.00%	-	註三
"	七聯重工公司/股票	-	長期投資	1,500	-	2.68%	-	
"	大江國際公司/股票	-	長期投資	5,000	50,000	1.72%	-	
"	中農證券公司/股票	-	長期投資	5,544	66,972	12.00%	-	
"	公誠投資公司 (原數位公誠證券公司)/股票	-	長期投資	1,271	15,807	3.18%	-	
"	世界證券公司/股票	-	長期投資	3,595	33,705	10.00%	-	
"	國票金融控股公司/股票	-	長期投資	17,311	191,200	0.35%	111,138	註一
"	欣鑫創業投資公司/股票	-	長期投資	1,500	15,000	2.71%	-	
"	德安創業投資公司/股票	-	長期投資	4,000	40,000	5.00%	-	
"	長城重工公司/股票	-	長期投資	1,599	-	2.21%	-	
"	國票聯合證券公司/股票	-	長期投資	19,945	269,438	2.85%	-	
"	聯安服務公司/股票	-	長期投資	125	1,250	5.00%	-	
"	台北智慧卡票證公司/股票	-	長期投資	7,000	7,000	1.40%	-	
"	中央票券公司/股票	-	長期投資	4	-	-	-	
"	林口育樂事業公司/股票	-	長期投資	-	16,143	0.30%	-	
"	新竹高爾夫俱樂部公司/股票	-	長期投資	-	14,096	0.59%	-	



附表四之二：轉投資事業期末持有有價證券：

單位：新台幣仟元/美金仟元

持有之公司	有價證券種類及名稱	有價證券發行人與本公司 (持有公司)之關係	帳列科目	期 末				備註
				單位數(仟股)	帳面金額	持股比例	市價	
世華國際租賃公司	新竹企業商業銀行/金融債券	—	短期投資	—	10,000	—	—	
China England Co., Ltd.	Budworth Investments Limited/ 股票	—	長期投資	1,066	37,054 (USD 1,066)	3.30%	—	
"	First Boston SP Homes Regs/ 債券	—	長期投資	1張	34,672 (USD 997)	—	—	
世華期貨公司	台灣期貨交易所公司/股票	—	長期投資	3,050	30,500	1.53%	—	
"	大同公司/股票	—	短期投資	600	7,986	0.01%	4,662	註一
"	大眾電腦公司/股票	—	短期投資	300	3,800	0.02%	2,263	註一
"	華新麗華電線電纜公司/ 股票	—	短期投資	642	7,666	0.02%	5,943	註一
"	宏碁公司/股票	—	短期投資	238	9,679	1.00%	8,112	註一
"	中國鋼鐵公司/股票	—	短期投資	200	3,886	—	3,917	註一
"	兆豐金融控股公司/股票	—	短期投資	473	9,804	—	7,747	註一
"	怡利電子工業公司/股票	—	短期投資	159	6,299	0.19%	5,053	註一
"	和桐化學公司	—	短期投資	100	1,672	0.02%	1,537	註一
"	台灣積體電路公司	—	短期投資	100	5,207	—	4,810	註一
世華保險代理人公司	中央政府公債84年第1期/ 債券	—	短期投資	—	882	—	882	

註一：上市及上櫃公司股票，市價係按民國九十一年十二月份平均收盤價為準。

註二：截至民國九十一年九月底止，富邦金融控股公司股票186仟股，已依相關規定逕送集保公司保管股票，至集中保管期限屆滿為止。

註三：該等被投資公司之相關資訊未經會計師查核或核閱。

附表五 轉投資事業累積買進或賣出同一有價證券之金額達新台幣一億元或實收資本額百分之二十以上

單位：新台幣仟元（股數或單位數除外）

買、賣之公司	有價證券種類	有價證券名稱	帳列科目	交易對象	關係	期 初		買 入		賣 出				期 末	
						單 位 數	金 額	單 位 數	金 額	單 位 數	售 價	帳面成本	處分(損)益	單 位 數	金 額
霖園公寓大廈管理維護(股)公司	受益憑證	國泰債券基金	短期投資	-	-	10,267,940.4	\$109,000	84,945,158.20	\$916,000	85,032,073.60	\$916,303	\$914,098	\$2,205	10,181,025	\$110,902
世華國際租賃	股 票	世華聯合商業銀行(註二)	短期投資	-	-	14,285	337,935	262(註一)	\$-	9,036	230,828	213,792	17,036	3,271(註二)	124,143

註一：係盈餘轉增資配股184仟股及資本公積轉增資配股78仟股。

註二：原世華商業銀行股票，因其於民國91年12月18日納入國泰金融控股公司，而依換股比率轉換為國泰金融控股公司股票。

附表六：轉投資事業取得不動產金額達一億元或實收資本額百分之二十以上明細如下：

單位：新台幣仟元

取 得 之 公 司	財 產 名 稱	交易日或事實發生日	交易金額	價款支付情形	交 易 對 象	關 係	交易對象為關係人者，其前次移轉資料				價格決定之參考依據	取得目的及使用情形	其他約事項
							所有人	與公司之關係	移轉日期	金 額			
國泰人壽保險(股)公司	霖園金融大樓	81.10.24	\$2,012,397	依約定付款	三井工程(註二)	關係企業	註一	-	-	-	依工程合約書	出租收益	無
"	信義計劃D基地	83.01.05	696,984	依約定付款	三井工程(註二)	關係企業	註一	-	-	-	依工程合約書	出租收益	無
"	台南霖園飯店	87.07.24	573,250	依約定付款	東凌營造(註二)	無	-	-	-	-	依工程合約書	出租收益	無
"	台南購物中心	88.04.02	2,792,934	依約定付款	三井工程(註二)	關係企業	註一	-	-	-	依工程合約書	出租收益	無
"	新竹國泰綜合醫院	88.11.15	675,780	依約定付款	三井工程(註二)	關係企業	註一	-	-	-	依工程合約書	出租收益	無
"	天母購物中心A棟大樓	88.12.24	163,222	依約定付款	日商華大成營造(註二)	無	-	-	-	-	依工程合約書	出租收益	無
"	天母購物中心B棟大樓	88.12.24	235,215	依約定付款	日商華大成營造(註二)	無	-	-	-	-	依工程合約書	出租收益	無
"	台東四維大樓	90.03.20	214,077	依約定付款	三井工程(註二)	關係企業	註一	-	-	-	依工程合約書	營業使用	無
世華聯合商業銀行	承受擔保品	91.04.23	\$209,010	\$209,883(註三)	林德雄、林俊良 林俊榮、林俊然	無	"	"	"	"	依法院拍定價格承受擔保品。	依法承受之擔保品，俟機處份出售。	無
"	承受擔保品	91.06.25	201,500	201,548(註三)	宏福建設(股)公司	無	"	"	"	"	依法院拍定價格承受擔保品。	依法承受之擔保品，俟機處份出售。	無
"	預付資產款	91.09.10	117,300	35,190(註三)	大都市建設(股)公司 趙藤雄	無	"	"	"	"	參考鑑價報告與交易相對人議價，經董事會決議通過後購置。	供作內湖分行行舍。	無

註一：係本公司委託三井工程(股)公司興建房屋。

註二：係揭露主要交易對象。

註三：已支付價款包括合約價款、契稅、代書費及規費等。

附表七：轉投資事業與關係人進、銷貨之金額達新台幣一億元或實收資本額百分之二十以上：

單位：新台幣仟元

進(銷)貨之公司	交易對象	關係	交易情形				交易條件與一般交易不同之情形及原因(註1)		應收(付)票據、帳款		備註(註二)
			進(銷)貨	金額	佔總進(銷)貨之比率	授信期間	單價	授信期間	餘額	佔總應收(付)票據帳款之比率	
國泰世紀產物保險(股)公司	國泰人壽保險(股)公司	關係企業	保費收入	\$131,432	2.26%	不適用	-	-	\$4,354	0.72%	無

註一：關係人交易條件如與一般交易條件不同，應於單價及授信期間欄位敘明差異情形及原因。

註二：若有預收(付)款項情形者，應於備註欄敘明原因、契約約定條款、金額及與一般交易型態之差異情形。

註三：實收資本額係指本公司之實收資本額。

附表七之一：轉投資事業與關係人存放款交易之金額達新台幣一億元或實收資本額百分之二十以上：

單位：新台幣仟元

存(放)款之公司	交易對象	關係	交易情形				交易條件與一般交易不同之情形及原因		應收(付)票據、帳款		備註
			存(放)款	期末餘額	佔總存(放款)之比率	授信期間	利率區間	授信期間	餘額	佔總應收(付)利息之比率	
國泰商業銀行(股)公司	國泰金控	採權益法評價之投資公司	存款	\$1,468,655	0.93%	-	0%-2.50%	-	\$366	0.03%	
"	國泰人壽	關係企業	存款	12,788,570	8.06%	-	0%-5.20%	-	7,180	0.68%	
"	國泰人壽	"	代收保費	0	-	-	-	-	1,600,898	-	
"	國泰產險	"	存款	695,634	0.44%	-	0%-4.00%	-	440	0.04%	

附表八：轉投資事業被投資公司名稱、所在地區等相關資訊

單位：新台幣仟元 / 仟股

投資公司名稱	被投資公司名稱	所在地區	主要營業項目	原始投資金額		期末持有			被投資公司本期損益	本公司認列投資損益	備註
				本期期末	上期期末	股數	比率	帳面金額			
國泰人壽保險(股)公司	普訊陸創投(股)公司	中華民國	H202011創業投資業	\$375,000	\$300,000	37,500	21.43%	\$380,209	\$8,431	\$1,807	註一、註三
"	Cathay Insurance (Bermuda) Co., Ltd.	百慕達	壽險、產險、再保險	39,700	39,700	370	100.00%	53,397	512	512	註二
"	怡泰創業投資(股)公司	中華民國	H202011創業投資業	150,000	150,000	15,000	25.00%	142,294	(34,367)	(8,592)	註二
"	宏達科技創業投資(股)公司	中華民國	H202011創業投資業	100,000	100,000	10,000	25.00%	82,994	(54,599)	(15,044)	註一、註三
"	汎揚創業投資(股)公司	中華民國	H202011創業投資業	150,000	150,000	15,000	24.79%	152,693	9,197	2,280	註一、註三
"	台灣工銀創業投資(股)公司	中華民國	H202011創業投資業	590,000	590,000	59,000	24.96%	590,214	20,984	5,237	註一、註三
"	華大創業投資(股)公司	中華民國	H202011創業投資業	184,098	184,098	16,410	24.06%	176,034	34,391	3,118	註一、註三
"	國泰證券投資信託(股)公司	中華民國	H202011創業投資業	228,723	228,723	16,000	40.00%	198,726	35,245	9,823	註二
"	國泰證券投資顧問(股)公司	中華民國	H304011投資顧問業	10,000	0	1,000	100.00%	9,427	(573)	(573)	註二
"	神坊資訊(股)公司	中華民國	F118010資訊軟體批發業	300,000	300,000	30,000	60.12%	247,950	(29,464)	(33,581)	註二
"	霖園公寓大廈管理維護(股)公司	中華民國	I801011公寓大廈管理服務業	27,000	0	2,700	90.00%	31,258	10,133	4,258	註二

附表八之一：轉投資事業被投資公司名稱、所在地區等相關資訊：

單位：新台幣仟元 / 仟股

投資公司名稱	被投資公司名稱	所在地區	主要營業項目	原始投資金額		期末持有			被投資公司本期(損)益	本期認列之投資(損)益	備註
				本期期末	上期期末	股數	比率	帳面金額			
國泰世紀產物保險(股)公司	怡泰創業投資(股)公司	中華民國	H202011創業投資業	\$150,000	\$150,000	15,000	25%	\$142,294	(\$34,367)(註四)	(\$8,592)	
國泰世紀產物保險(股)公司	宏遠科技創業投資(股)公司	中華民國	H202011創業投資業	20,000	20,000	2,000	5%	16,599	89年(7,847) 90年(54,600)(註五)	(\$3,401)	
國泰商業銀行(股)公司	國泰財產保險代理人(股)公司	北市大安區敦化南路二段218號10樓	財產保險代理人	4,990	4,990	499	99.80%	8,266	2,847	2,833	
"	國泰人身保險代理人(股)公司	北市大安區敦化南路二段218號10樓	人身保險代理人	4,990	4,990	499	99.80%	17,517	12,404	12,538	

附表八之二：轉投資事業被投資公司名稱、所在地區等相關資訊：

單位：新台幣仟元 / 仟股

投資公司名稱	被投資公司名稱	所在地區	主要營業項目	原始投資金額		期末持有			被投資公司本期(損)益	本期認列之投資(損)益	備註
				本期期末	上期期末	股數	比率	帳面金額			
世華聯合商業銀行	鴻義公司	北市敦化北路236號2樓	—	\$145,580	\$145,580	19,799	99.99%	\$556,773(註六)	(\$54,196)	(\$54,308)	子公司(註7)
"	世華國際租賃公司	北市敦化北路236號3樓	租賃業務	1,999,400	1,999,400	199,940	99.97%	2,072,130(註六)	67,018	12,511	子公司
"	台灣建築經理公司	北市民權東路6段160號13樓	營建管理	47,000	47,000	9,044	30.15%	67,307	(9,812)	(9,812)	延後一年度認列投資損益
"	世華保險代理人公司	北市館前路65號7樓	人身保險代理人業務	4,999	—	499	99.99%	44,133	39,607	39,617	子公司
"	世華期貨公司	北市敦化南路2段26號1樓	期貨業務	1,597,140	1,597,140	159,714	99.82%	1,702,779(註六)	22,541	21,578	子公司
"	台灣票券金融公司	北市南京東路2段123號3樓	短期票券之經紀及自營業務、商業本票之承銷、簽證、保證及背書業務等	1,252,672	1,252,672	126,814	24.57%	1,013,941	(1,346)	(327,783)	

附表八之三：轉投資事業被投資公司名稱、所在地區等相關資訊：

單位：新台幣仟元 / 美金仟元 / 仟股

投資公司名稱	被投資公司名稱	所在地區	主要營業項目	原始投資金額		期末持有			被投資公司本期(損)益	本期認列之投資(損)益	備註
				本期期末	上期期末	股數	比率	帳面金額			
世華聯合商業銀行	越南Indovina Bank	36 Ton That Dam Street, District 1, Ho Chi Minh City, Vietnam.	批發性銀行業務	\$381,459	\$381,459	—	50.00%	\$435,344	\$49,860	\$16,829	
"	華卡企業公司	北市濟南路1段5號	信用卡服務事項	30,810	30,810	2,999	99.99%	37,363	2,065	4,087	
世華國際租賃公司	China England Co., Ltd.	P.O.BOX 438 Road Town Tortola, British Virgin Islands	授信、融資、有價證券投資	1,374 (USD50)	1,374 (USD50)	50	100.00%	(14,806) (USD425)(註八)	3,002 (USD87)	3,002 (USD87)	
台灣建築經理公司	嘉泰營造公司	北市民權東路6段160號13樓	土木營造業	118,297	118,297	10,046	99.78%	47,993	(38,094)	(38,011)	延後一年度認列投資損益

附表八之四：轉投資事業被投資公司名稱、所在地區等相關資訊：

單位：新台幣仟元 / 仟股

投資公司名稱	被投資公司名稱	所在地區	主要營業項目	原始投資金額		期末持有			被投資公司本期(損)益	本期認列之投資(損)益	備註
				本期期末	上期期末	股數	比率	帳面金額			
台灣建築經理公司(註9)	台經公寓大廈管理維護公司	北市民權東路6段160號13樓	建築物設計、大樓維護等	\$1,310	\$1,310	1,688	98.50%	\$25,777	\$3,697	\$3,642	

註一：係依該公司上一年度經會計師查核之財務報表認列投資損益。

註二：係依該公司同一年度經會計師查核之財務報表認列投資損益。

註三：依財務會計準則公報第5號「長期股權投資會計處理準則」第37段規定，「在持有被投資公司有表決權之股份不超過百分之五十情況下…係於次一年度取得時，按上年度約當持股比例一次認列投資損益」。

註四：係怡泰創業投資(股)公司民國91年度經會計師查核之稅後淨利。

註五：因91年4月22日本公司依金融控股公司法成為國泰金融控股(股)公司之子公司，此項投資因關係人持股已達25%，故由成本法評價轉列權益法評價。且因持股比例未達50%，亦未對該公司有符合公司法第369條之2第2項規定，該公司無法適時提供同期間經會計師查核之財務報表，故延緩一年認列損益。本期認列之損益係依89年度該公司未經會計師查核之財務報表及90年度經會計師查核之財務報表認列之。

註六：系包含聯屬公司未實現損益。

註七：鴻義公司於八十五年四月十一日經其股東會決議解散，截至民國九十一年十二月三十一日止，鴻義公司仍係處於清算期間。

註八：China England Co., Ltd.之實收資本額未達30,000仟元，且營業收入未達50,000仟元，故係按其自行結算之同期財務報表評價而得。

註九：該等被投資公司之相關資訊未經本會計師查核或核閱。

## 廿三、子公司相關資訊

## (一) 具控制性之子公司簡明資產負債表及損益表

## 1. 簡明資產負債表：

單位：新台幣仟元

項目\年度	國泰人壽保險(股)公司		國泰世紀產物保險(股)公司		國泰商業銀行(股)公司(註)		世華聯合商業銀行(股)公司	
	91年12月31日	90年12月31日	91年12月31日	90年12月31日	91年12月31日	90年12月31日	91年12月31日	90年12月31日
流動資產	465,127,273	434,824,661	7,317,042	6,725,995	48,805,967	38,800,431	213,899,803	239,637,698
買匯貼現及放款	488,113,293	481,306,746	942,396	1,101,444	110,364,439	106,276,766	394,578,267	427,930,788
基金、長期投資	307,847,291	190,329,029	1,029,427	928,747	5,303,964	3,376,762	12,153,144	12,577,702
固定資產	15,967,119	14,347,035	67,526	46,206	1,470,615	1,230,738	23,240,572	22,941,184
其他資產	8,503,594	10,285,106	97,868	64,890	11,155,416	5,667,297	8,675,240	4,176,251
流動負債	10,690,988	6,844,439	769,330	549,462	165,148,632	143,358,147	597,754,504	641,210,391
長期負債	3,726	3,726	7,668	1,733	0	0	34,119	34,119
其他負債	1,206,205,109	1,049,397,911	5,985,555	5,532,018	193,511	145,409	717,575	864,242
股本	50,686,158	58,386,158	2,317,006	2,317,006	12,346,083	12,346,083	39,715,627	37,716,644
資本公積	3,048	130,494	0	724	0	88,315	5,095,598	5,870,989
保留盈餘	26,228,308	23,657,055	372,528	464,077	(587,825)	(585,960)	9,122,517	21,363,930
權益調整	(924,904)	6,657	2,172	2,262	0	0	107,086	203,308
庫藏股票	(7,333,863)	(7,333,863)	0	0	0	0	0	0
資產總額	\$1,285,558,570	\$1,131,092,577	\$9,454,259	\$8,867,282	\$177,100,401	\$155,351,994	\$652,547,026	\$707,263,623
負債總額	\$1,216,899,823	\$1,056,246,076	\$6,762,553	\$6,083,213	\$165,342,143	\$143,503,556	\$598,506,198	\$642,108,752
股東權益總額	\$68,658,747	\$74,846,501	\$2,691,706	\$2,784,069	\$11,758,258	\$11,848,438	\$54,040,828	\$65,154,871



## 2. 簡明損益表：

單位：新台幣仟元

項目\年度	國泰人壽保險(股)公司		國泰世紀產物保險(股)公司		國泰商業銀行(股)公司(註)		世華聯合商業銀行(股)公司	
	91年度	90年度	91年度	90年度	91年度	90年度	91年度	90年度
營業收入	451,858,334	391,361,364	11,150,975	10,750,267	10,503,809	10,516,538	\$32,847,130	\$40,963,392
營業成本及費用	(436,287,547)	(377,186,156)	(10,803,696)	(10,305,355)	(10,759,231)	(9,341,143)	(43,615,548)	(34,463,833)
營業利益	15,570,787	14,175,208	347,279	444,912	(255,422)	1,175,395	(10,768,418)	6,499,559
營業外收入	527,593	349,079	4,773	2,538	31,979	25,481	316,279	79,324
營業外收支	(39,291)	(65,010)	(1,369)	(1,098)	(26,395)	(21,494)	(1,475,171)	(265,311)
稅前損益	16,059,089	14,459,277	350,683	446,352	(249,838)	1,179,382	(11,927,310)	6,313,572
稅後損益	12,846,157	10,599,467	234,503	358,523	(90,180)	1,088,946	(8,807,310)	5,258,372
稅前每股盈餘(元)	\$2.98	\$2.48	\$1.51	\$1.93	(\$0.20)	\$0.96	(\$3.00)	\$1.59
稅後每股盈餘(元)	\$2.39	\$1.81	\$1.01	\$1.55	(\$0.07)	\$0.88	(\$2.22)	\$1.32

註：國泰商業銀行股份有限公司於民國91年4月11日出售不良債權予資產管理公司，該出售不良債權損失計1,894,609仟元，依據金融機構併法第十五條規定，自民國91年4月起分五年逐月攤銷。截至民國91年12月31日止，未攤銷出售不良債權損失計1,610,418仟元帳列其他資產，應於當期認列費用，民國九十一年度將因此使各項提存應增加1,610,418仟元，稅前淨利應減少1,610,418仟元，所得稅利益應增加402,605仟元，稅後淨利應減少1,207,813仟元。本公司於認列該子公司投資損益時，係採一次性認列為當期費用，故國泰商業銀行股份有限公司民國91年度簡明資產負債表及簡明損益表係按調整後金額列示。

## (二) 子公司達新台幣一億元以上之關係人交易資訊：

## 1. 子公司國泰人壽保險(股)公司

## (A) 財產交易

與關係人間之交易主要係不動產之買賣、興建與租賃，其交易條件主要係依市場調查結果及雙方合約議定及公開招標。

向關係人購置不動產達1億元以上明細如下：

關係人名稱	91 年度	
	交易標的	金額
三井工程股份有限公司	大樓興建或擴建：	
	台東大樓	\$211,819
	霖園金融大樓	1,608,917
	信義計畫區D基地	681,876
	台南購物中心	2,184,921
	新竹國泰綜合醫院	664,310
	其他	187,968
關係人名稱	90 年度	
	交易標的	金額
三井工程股份有限公司	大樓興建或擴建：	
	高雄國際商業大樓	\$118,856
	霖園金融大樓	1,282,609
	板橋霖園綜合醫院	100,686
	台南購物中心	3,226,802
	新竹國泰綜合醫院	290,231
	台東大樓	116,048
其他	198,175	

與三井工程(股)公司民國91年度及90年度不動產交易之工程合約總價款分別為19,940,725千元及16,867,961千元，截至民國91年及90年12月31日止，依工程合約進度已支付價款分別為9,274,524千元及10,589,904千元。

## (1) 出租不動產達1億元以上之交易

關係人名稱	交易性質	租金收入	
		91 年度	90 年度
國泰商業銀行股份有限公司	出租不動產	\$135,933	\$145,408
財團法人國泰綜合醫院	出租不動產	156,235	156,481

## (2) 有價證券

關係人名稱	有價證券名稱	90 年度		
		交易股數	取得成本	交易價格依據
國泰建設股份有限公司	大和國泰證券(股)公司	20,000,000	\$259,200	未達盤價標準
	台北金融大樓(股)公司	61,723,638	\$729,573	依股票價值評估意見書

民國91年度無有價證券達1億元以上之關係人交易。

## (3) 存款

關係人名稱	交易性質	91 年度			
		最高金額	期末金額	利率區間	利息總額
國泰商業銀行(股)公司	定期存款	\$15,002,350	\$7,650,350	1.85%-5.20%	\$205,674
	活期存款	22,600,777	3,749,004	0.5%-2.4%	22,354
	支票存款	4,785,879	1,385,708	—	—
	綜合存款	56,986	0	0.5%-1.15%	57
	證券帳戶	27,431	8	0.5%-2%	3
合計		\$12,785,070			\$228,088
關係人名稱	交易性質	91 年度			
		最高金額	期末金額	利率區間	利息總額
世華商業銀行(股)公司	定期存款	\$23,500,000	\$21,700,000	1.65%-2.35%	\$112,241
	活期存款	186,407	127,371	0.50%-1.75%	235
	支票存款	75,842	31,114	—	0
	證券帳戶	1	1	0.5%	5
合計		\$21,858,486			\$112,481
關係人名稱	交易性質	90 年度			
		最高金額	期末金額	利率區間	利息總額
國泰商業銀行(股)公司	定期存款	\$12,189,050	\$7,757,750	2.40%-5.25%	\$277,407
	活期存款	9,578,663	4,522,178	1.15%-2.00%	40,170
	支票存款	7,627,889	1,518,564	—	0
	綜合存款	159,984	31,961	1.15%-2.00%	476
	證券帳戶	102,165	56	2.00%	44
合計		\$13,830,509			\$318,097

## (4) 定期質押放款

關係人名稱	91 年度			
	最高金額	期末金額	利率區間	利息總額
財團法人國泰綜合醫院	\$1,174,594	\$1,173,912	5.21%-4.44%	\$54,685

關係人名稱	90 年度			
	最高金額	期末金額	利率區間	利息總額
財團法人國泰綜合醫院	\$1,175,179	\$1,174,594	7.575%-5.21%	\$84,370

## (5) 受益憑證

關係人名稱	交易性質	91年12月31日	90年12月31日
國泰證券投資信託(股)公司	股票型基金	\$468,424	\$368,235
	債券型基金	3,120,615	1,470,374
	合計	\$3,589,039	\$1,838,609

## (6) 預付款項

關係人名稱	91年12月31日	百分比%	90年12月31日	百分比%
神坊資訊股份有限公司	\$159,382	52.31	\$0	-

## (7) 保費支出

關係人名稱	91 年度	90 年度
國泰世紀產物保險股份有限公司	\$131,432	\$110,851

主係固定資產、現金、公共意外等保費支出。民國91年度及90年度之保費支出中\$12,281仟元及\$14,373仟元係員工委由本公司代投保員工誠實險之保費支出。

## (8) 再保收入

關係人名稱	91 年度	90 年度
Cathay Insurance (Bermuda) Co., Ltd.	\$136,408	\$21,727

Cathay Insurance (Bermuda) Co., Ltd.再保業務自民國89年4月1日開始，承接RGA壽險及中央再保險公司傷害險轉分業務，並將90%轉分予本公司。

## (9) 存出保證金

	91年12月31日	90年12月31日
萬寶開發股份有限公司	\$0	\$600,000

係予萬寶開發股份有限公司合建保證金，待合建建物使用執照取得時無息返還本公司。

## (10) 捐贈

	91 年度	90 年度
財團法人國泰綜合醫院	\$350,000	0

90年主係捐贈「桃芝颱風受災戶安家慰問金」。91年主係供給其作為基金之用。

## (11) 其他費用(業務費用)

	91 年度	90 年度
神坊資訊股份有限公司	\$239,738	\$142,633

## (12) 修繕費(管理費用)

	91 年度	90 年度
霖園公寓大廈管理維護股份有限公司	\$961,687	\$840,969

## 2. 子公司國泰世紀產物保險(股)公司

## (1) 與關係人達1億元以上之保費收入明細如下：

要保關係人	91 年度		90 年度	
	保費收入	應收保費	保費收入	應收保費
國泰人壽保險(股)公司	\$131,432	\$4,354	\$110,851	\$24,253

## (2) 存款：

關係人名稱	交易性質	91 年度		
		期末金額	利率區間	利息總額
國泰商業銀行(股)公司	活期存款	\$168,725	0.50%	\$791
	支票存款	\$17,906	-	-
	定期存款	\$480,000	1.85%-2.30%	\$12,552
世華聯合商業銀行(股)公司	活期存款	\$30,682	0.30%	\$252
	支票存款	\$4,848	-	-
	定期存款	\$285,000	1.85%-2.1%	\$8,311

關係人名稱	交易性質	90 年度		
		期末金額	利率區間	利息總額
國泰商業銀行(股)公司	活期存款	\$74,503	1.2%	\$961
	支票存款	\$4,800	—	—
	定期存款	\$460,000	5.157%-5.20%	\$23,141
世華聯合商業銀行(股)公司	活期存款	\$27,129	1.2%	\$393
	支票存款	\$2,133	—	—
	定期存款	\$285,000	2.80%-4.7%	\$8,090

(3)與關係人之短期投資明細如下：

關係人名稱	交易性質	91 年度		90 年度	
		金額	佔總額%	金額	佔總額%
國泰證券投資信託(股)公司	股票型基金	\$110,000		\$85,000	
	債券型基金	157,859		125,543	
	平衡型基金	0		30,000	
	合計	\$267,859		\$240,543	

### 3.子公司國泰商業銀行(股)公司

#### (1) 拆放同業

國泰銀行拆款予關係人，交易明細如下：

關係人名稱	最高餘額	91 年度		
		期末餘額	利率區間%	利息收入
世華銀行	\$486,542	—	1.72-1.76	377

#### (2) 同業拆放

關係人拆款國泰銀行，交易明細如下：

關係人名稱	最高餘額	91 年度		
		期末餘額	利率區間%	利息支出
世華銀行	\$625,554	625,554	1.35-1.78	482

#### (3) 存款

民國91年及90年12月31日各關係人存放於國泰銀行存款餘額各為17,297,708仟元及15,586,812仟元，佔存款總額10.90%及11.21%，支票存款依法不予計息外，餘依牌告利率計付利息。民國91年及90年度國泰銀行對各關係人之利息支出為307,495仟元及391,649仟元，利率區間(不含行員存款)皆為0%-5.30%。重大存款餘額(達一億元以上者)明細如下：

關係人名稱	最高餘額	91 年度		
		期末餘額	利率區間%	利息支出
國泰金控	\$8,191,762	1,468,655	0-2.50	16,708
國泰人壽	18,381,670	12,788,570	0-5.20	228,188
國泰建設	764,777	72,903	0-5.10	161
國泰產險	1,023,380	695,634	0-4.00	13,395

關係人名稱	最高餘額	90 年度		
		期末餘額	利率區間%	利息支出
國泰人壽	\$13,830,510	13,830,510	0-5.25	318,097
國泰建設	966,964	118,068	0-5.10	465
國泰產險	912,246	564,245	0-5.20	22,673

#### (4) 放款

民國91年及90年12月31日國泰銀行對各關係人之放款餘額各為10,064仟元及521,557仟元，佔放款總額0.01%及0.48%。民國91年及90年度國泰銀行對各關係人之利息收入各為461仟元及34,099仟元，利息計收與一般客戶相同，利率區間各為4.35%-6.47%及5.75%-6.78%。重大放款餘額(達一億元以上者)明細如下：

公司名稱	最高餘額	91 年度		
		期末餘額	利率區間%	利息收入
統一企業(股)公司	\$500,000	500,000	3.00-5.75	25,719

關係人名稱	最高餘額	90 年度		
		期末餘額	利率區間%	利息收入
統一企業(股)公司	\$1,000,000	500,000	5.75	33,040

#### (5) 代收保費

國泰銀行信用卡事業處自民國89年1月起經國泰人壽授權代收保險費。民國91年及90年度認列手續費收入各為100,720仟元及33,274仟元，民國91年及90年12月31日代收保費尚未轉付金額各為1,600,898仟元及562,428仟元，列於應付款項項下。

## (6)辦公室租賃契約

向關係人承租辦公室，給付租金及保證金達1億元以上明細如下：

	租金支出		存出保證金		租 賃 標 的 物	租 期	支 付 方 式
	91年度	90年度	91.12.31	90.12.31			
國泰人壽	\$142,049	\$151,008	\$38,629	\$34,195	總公司及 信用卡部等	89.5-92.4	按月支付

## (7)保證

為關係人提供承租中正機場攤位之履約保證金額及手續費收入明細如下：

關係人名稱	最高餘額	91 年 度		
		期末餘額	手續費率%	手續費收入
國泰人壽	\$493,773	493,773	0.1-0.3	316

關係人名稱	最高餘額	90 年 度		
		期末餘額	手續費率%	手續費收入
國泰人壽	\$493,773	493,773	0.1-0.3	316

## 4.子公司世華聯合商業銀行(股)公司

(1) 同業間存放、放款及存款達1億元以上之交易

科 目	金 額	91年12月31日		90年12月31日	
		佔各該科目 餘額百分比	金 額	佔各該科目 餘額百分比	金 額
存放同業	\$116,470	9.62%	\$307,421	15.28%	
合作金庫	註	—	212,367	10.56%	
農民銀行					

註：民國91年12月18日起國泰金融控股公司成為本行之唯一股東，本行董監事全數由其指派，原任法人董監事同時解任。

同業存款	最高餘額	期末餘額	利息收入	年 利 率
合作金庫	100,555	0.41%	24,465,818	93.82%
買匯、貼現及放款	5,099,960	1.27%	6,709,428	1.55%
存 款	30,849,280	7.70%	9,298,430	1.61%
拆放同業	最高餘額	期末餘額	利息收入	年 利 率
91年度				
中華票券	\$800,000	\$400,000	\$896	1.60%-2.30%
台灣票券	300,000	—	448	1.60%-2.30%
合作金庫	5,176,040	—	2,857	0.03%-3.32%
國泰銀行	625,680	625,680	481	1.35%-1.78%
90年度				
中國國際商業銀行	\$1,000,000	\$154,750	\$958	2.45%-6.69%
台北銀行	1,000,000	—	411	3.45%-3.85%
台灣銀行	1,000,000	—	6,208	2.45%-5.98%
中央信託局	500,000	105,120	4,243	4.35%
合作金庫	5,000,000	—	4,287	2.70%-5.03%
土地銀行	792,960	—	17,347	2.02%-6.91%
農民銀行	500,000	175,200	3,411	1.87%-6.91%
郵政儲金匯業局	3,000,000	—	2,959	2.40%
同業拆放	最高餘額	期末餘額	利息支出	年 利 率
91年度				
中華票券	\$512,000	\$—	\$114	2.20%-2.30%
國泰銀行	586,640	—	396	1.68%-1.76%
合作金庫	5,021,400	—	6,939	1.45%-2.30%
90年度				
中國國際商業銀行	\$1,226,400	\$805,920	\$26,197	1.72%-6.75%
光華銀行	414,360	\$210,240	2,529	2.62%-3.80%
台北銀行	4,000,000	—	39,367	2.35%-5.35%
農民銀行	4,500,000	—	21,812	3.30%-6.48%
合作金庫	3,000,000	—	4,443	2.38%-4.55%
台灣銀行	4,000,000	\$1,576,800	51,769	2.08%-5.80%
土地銀行	3,000,000	—	4,732	0.07%-6.57%
中央信託局	2,962,700	—	9,514	1.98%-6.66%
越南Indoivna Bank	172,250	—	3,728	2.20%-6.55%

## (2) 處理簽帳卡業務手續費

	91 年度	90 年度
華卡企業公司	\$261,753	\$174,606

## (三) 與子公司及各子公司間進行業務或交易行為，共同業務推廣行為、資訊交互運用或共用營業設備或場所資訊

本公司對於子公司間共同業務推廣行為之收入、成本、費用與損益分攤方式目前係依業務性質直接歸屬各子公司之方式。

## (四) 重大承諾事項及或有事項

## 1. 子公司國泰人壽保險(股)公司

子公司國泰人壽保險(股)公司截至民國91年12月31日止，已簽訂委建或買賣合約而尚未完結者計三筆，合約價款約20.56億元，截至民國91年12月31日止已支付約14.68億元。

## 2. 子公司國泰世紀產物保險(股)公司

(1) 子公司國泰世紀產物保險(股)公司於民國89年7月13日收到稅捐稽徵處89年7月7日營處字第890367號函處分，補徵85年度營業稅款5,535千元及罰鍰55,348千元，本公司不服核定內容，經申請復查未獲變更，本公司已依訴願法之規定於民國90年8月23日提起訴願，並於91年9月26日接獲財政部訴願決定書台財訴字第0900054538號函決議原處分(復查決定)撤銷，由原機關另為處分。

(2) 子公司國泰世紀產物保險(股)公司於91年4月30日接獲89年度之核定通知書，其中公債前手息扣繳稅款應補繳金額為5,029千元，公債溢價轉列收入核定應補繳金額為2,661千元，子公司國泰世紀產物保險(股)公司不服核定內容，目前已申請復查。

(3) 截至民國91年12月31日止，子公司國泰世紀產物保險(股)公司已簽訂之重大租賃契約，其預估未來五年應付租金支出如下：

年 度	金 額
92.01.01-92.12.31	\$52,919
93.01.01-93.12.31	55,766
94.01.01- 94.12.31	57,393
95.01.01-95.12.31	59,070
96.01.01- 96.12.31	60,797
合 計	\$285,945

## 3. 子公司國泰商業銀行(股)公司

民國91年12月31日計有下列承諾事項及或有事項：

- (1) 為客戶發行商業本票及向其他銀行借款擔當保證之金額為6,095,916千元。子公司國泰商業銀行(股)公司依當年度保證款項，就其可能發生之呆帳情形，酌予提列之保證責任準備計10,000千元。
- (2) 客戶委託開發但尚未使用之信用狀餘額為563,490千元。
- (3) 子公司國泰商業銀行(股)公司因營業需要簽訂重大裝修工程及電腦軟體採購合約，截至民國91年12月31日包括已交貨惟尚未驗收及測試完成之重大裝修工程及電腦軟體採購金額為278,506千元。
- (4) 賣出附買回條件之債券及票券，應依約買回之總價款計7,927,271千元。

- (5) 子公司國泰商業銀行(股)公司因營業需要簽訂若干辦公室租賃契約(含向關係人租賃辦公室，參見附註廿四)，子公司國泰商業銀行(股)公司依約支付租賃保證金，民國91年12月31日餘額為48,185千元。未來五年依現有租約應支付租金如下：

年 度	金 額
92.01.01_92.12.31	\$183,919
93.01.01_93.12.31	188,819
94.01.01_94.12.31	24,413
95.01.01_95.12.31	15,588
96.01.01_96.12.31	99
	\$412,838

## (6) 信託資產 / 負債

子公司國泰商業銀行(股)公司依信託業法規定，經營各種信託業務，民國91年及90年12月31日子子公司國泰商業銀行(股)公司信託資產 / 負債餘額分別為5,434,847千元及946,075千元。

## 4. 子公司世華聯合商業銀行(股)公司

截至民國91年12月31日止，計有下列重大承諾事項及或有事項，未列入上開財務報表中：

(1) 代理及保證資產與負債：		
與客戶訂立附賣回價證券之承諾金額		\$3,619,162
與客戶訂立附買回價證券之承諾金額		21,739,849
信託及保管項目		406,985,388
(包括本行信託部之信託資產負債\$16,167,653)		
受託代售旅行支票		849,809
受託代收及代付款		57,785,266
商業本票、關稅及履約等各項保證金額		12,611,743
客戶已開發未使用信用狀餘額		1,914,898
受託承銷印花稅票、有價證券及紀念幣		4,643
約定融資額度		20,365,943
信用卡授信承諾		34,373,577

## (2) 截至民國91年12月31日止，世華銀行因正常業務關係，發生部份重大尚未結案之求償或訴訟事項如下：

- (A) 民國86年度世華銀行信託部保管之公元得利基金，依公元投信公司指示付款新台幣六億元作為中興銀行定期存款，事後發現定期存單係蘇忠峰偽造，但世華銀行所開出之六億元支票仍由中興銀行兌現，世華銀行認為中興銀行不當得利請求返還。此案件目前仍在台灣高等法院審理中。
- (B) 民國85年度世華銀行中樞分行保管箱遭竊，部份未達成和解協議之承租戶請求賠償新台幣二千四百餘萬元。此案第二審高等法院判決世華銀行應賠償客戶損失12,634千元，世華銀行不服，已提上訴，目前係由最高法院審理中。又前述中樞分行保管箱遭竊致世華銀行遭受損害案，世華銀行請求中興保全公司賠償相關損失，此案經高等法院裁定在前案尚未判決終結前暫停訴訟程序。
- (C) 民國90年度世華銀行發生行員因分別涉及侵占挪用客戶款項或有背信舞弊行為事項，其金額分別約為60,204千元及89,307千元，世華銀行除分別向法院聲請對該行員之財產實施假扣押及圈存背信撥貸款項等保全程序外，並已向中央產物保險公司申請理賠中。以上求償或訴訟案件，世華銀行已於發生年度估列適當之損失或認為勝訴機會較大，因此對世華銀行財務報表不致產生重大之不利影響。

(3)截至民國91年12月31日止，尚未完成之固定資產購買合約總價計717,528仟元，已支付價款559,050仟元，帳列未完工程及預付資產款項下。

#### (五)重大之災害損失

子公司世華聯合商業銀行(股)公司於民國90年9月因納莉颱風侵襲，部份固定資產及設備受損，金額約為25,153仟元，另因受託保管有價證券，需予以重製換發，其費用估計約為10,000仟元；前述相關損失業已帳列營業外支出項下。

(六)重大之期後事項：無。

(七)大陸投資資訊：無。

#### (八)銀行子公司重要財務及業務狀況

##### 1. 子公司國泰商業銀行(股)公司

###### (1)資本適足性

單位：%

	91.12.31	90.12.31
自有資本比率	9.10	9.47
負債占淨值比率	1,275.19	1,211.16

註一：自有資本比率=自有資本÷風險性資產，該項比率係依銀行法第四十四條及財政部90.10.16台財融第

〇〇九〇三四五一〇六號函「銀行資本適足性管理辦法」所計算之比率。

註二：本表及資產品質、授信風險集中情形、獲利能力、市場風險性均為兩年同期比較。

###### (2)資產品質

單位：新台幣仟元，%

	91.12.31	90.12.31
逾期放款	5,668,986	4,156,902
催收款	5,670,388	4,399,468
逾放比率	4.36%	3.47%
應予觀察放款	7,582,415	註四
應予觀察放款占總放款比率	5.83%	註四
帳列放款及催收款準備	2,285,480	2,382,318

註一：逾期放款(含催收款)係依財政部83.2.16台財融第八三二二九二八三四號函及86.12.1財政部台財融第八六五六五六四號函規定之列報逾期放款，已扣除財政部所規定免列報逾期放款金額。

註二：逾放比率=逾期放款÷(放款餘額+催收款)

註三：應予觀察放款係中長期分期償還放款逾三個月但未滿六個月、其他放款本金逾期三個月而利息未按期繳納逾三個月但未滿六個月、已達列報逾放而准免列報者(包括協議分期償還放款、已獲信保基金理賠及有足額存單或存款備償放款、九二一震災合意展延者、擔保品已拍定待分配款及其他經專案准免列報者。)

註四：依財政部91.5.28台財融(六)字號0916000072號函規定，自發布日起三個月揭露相關資訊。

#### (3)管理資訊

##### (A) 授信風險集中情形

單位：新台幣仟元

	91.12.31	90.12.31		
對利害關係人授信金額	1,077,710	1,163,391		
利害關係人授信比率	0.83%	0.91%		
股票質押授信比率	2.84%	3.09%		
授信行業集中情形	行業別	比率%	行業別	比率%
	農林漁牧業	0.01	農林漁牧業	0.02
	礦業及土石採取業	—	礦業及土石採取業	—
	製造業	13.82	製造業	15.34
	水電燃氣業	0.71	水電燃氣業	0.75
	營造業	2.37	營造業	3.27
	批發、零售及餐飲業	2.66	批發、零售及餐飲業	4.18
	運輸、倉儲及通信業	1.23	運輸、倉儲及通信業	1.17
	金融、保險及不動產業	16.33	金融、保險及不動產業	21.33
	工商、社會及個人服務業	3.21	工商、社會及個人服務業	3.79
	私人(含信用卡循環信用)	59.66	私人(含信用卡循環信用)	50.15
	合計	100.00	合計	100.00

註一：授信總額包括買匯、進出口押匯、放款及貼現、應收承兌票款、應收信用狀款項及應收保證款項。

註二：對利害關係人授信金額係銀行法所定義之對利害關係人授信金額。

註三：利害關係人授信比率=銀行法所定之對利害關係人授信金額÷授信總額。

註四：股票質押授信比率=承作以股票為擔保品之授信金額÷授信總額。

註五：授信行業集中情形請依填報中央銀行「放款對象及用途別分析表」行業別揭露公營及民營合計之農林漁牧業、礦業及土石採取業、製造業、水電燃氣業、營造業、批發零售餐飲業、運輸倉儲通信業、金融保險不動產業、工商社會個人服務業及其他占總放款比率。

##### (B) 轉投資事業概況

民國91年12月31日轉投資事業係指持股比率達百分之五以上者。

單位：新台幣仟元

轉投資事業名稱	投資成本	持股比率%
國泰財產保險代理人股份有限公司	4,990	99.80
國泰人身保險代理人股份有限公司	4,990	99.80
怡泰創業投資股份有限公司	30,000	5.00
宏遠創業投資股份有限公司	20,000	5.00
萬基股份有限公司	25,000	6.47

## (C) 放款、催收款及投資損失準備提列政策：

催收款係放款延遲清償逾六個月尚未受清償或清償期雖未屆滿六個月，但已向主、從債務人訴追或處份擔保品者。備抵呆帳係放款、保證及應收款餘額依公司內部對各債權之信用評等或帳齡分析，考量擔保品之價值後評估可能發生之損失，並參酌財政部「銀行資產評估損失準備提列及逾期放款催收呆帳處理辦法」提列備抵呆帳，損失金額列於「各項提存」項下。另依財政部台財融第 8874713 號函規定，為配合營業稅法第十一條規定之修正，自民國 88 年 7 月 1 日起四年內，就經營本業之銷售額百分之三之相當金額，增加提列備抵呆帳。國泰銀行對放款延遲逾六個月以上者及確定無法收回之債權，經提報董事會核准後予以沖銷。

國泰銀行因出售不良債權發生之損失，依金融機構合併法第十五條按五年逐月平均攤銷，列於「各項提存」項下。惟本公司於認列該子公司投資損益時，係採一次性認列為當期費用。

國泰銀行將交易性之權益證券與非權益證券採合併評價，以成本與市價孰低法比較總成本與總市價。交易性之政府公債按期末權買賣中心提供之參考市價評估；短期票券以接近市價之成本計價；開放型基金係指資產負債表日基金淨資產價值；上市股票之市價係指會計期間最末一個月之平均收盤價。市價下跌時，提列備抵跌價損失；市價回升時，於備抵跌價損失範圍內，承認市價回升利益，並按淨額列於「買賣票券損益」項下。

## (D) 特殊記載事項：無。

民國 91 年 12 月 31 日

	案由及金額
最近一年度負責人或職員因業務上違反法令經檢察官起訴者	無
最近一年度違反銀行法經處以罰鍰者	無
最近一年度缺失經財政部嚴予糾正者	無
最近一年度因人員舞弊、重大偶發事件或未切實依「金融機構安全維護注意事項」之規定致發生安全事故，其年度個別或合計實際損失逾五千萬者	無
其他	無

## (4) 獲利能力

單位：%

	91 年 度	90 年 度
資產報酬率	0.82	0.85
淨值報酬率	10.97	10.43
純益率	12.95	11.21

註一：資產報酬率＝稅前損益÷平均資產

註二：淨值報酬率＝稅前損益÷平均淨值

註三：純益率＝稅前損益÷營業收入

## (5) 流動性

資產及負債之到期分析

民國 91 年 12 月 31 日

	合 計	距到期日剩餘期間金額				
		0 至 30 天	31 天至 90 天	91 天至 180 天	181 天至 1 年	一 年 以 上
資 產	183,139,000	40,383,000	5,281,000	24,074,000	12,932,000	100,469,000
負 債	168,119,000	50,256,000	28,124,000	19,532,000	57,213,000	12,994,000
缺 口	15,020,000	(9,873,000)	(22,843,000)	4,542,000	(44,281,000)	87,475,000
累積缺口	15,020,000	(9,873,000)	(32,716,000)	(28,174,000)	(72,455,000)	15,020,000

註 1：本表僅含總行及國內分支機構新台幣部份（不含外幣）之金額。

註 2：本表配合國泰銀行陳報金融局「新台幣到期日期結構分析表」規定編製，並含國泰銀行賣出附買回條件之債票券總價款。

## (6) 市場風險敏感性

	91.12.31	90.12.31
利率敏感性資產與負債比率	82	36
利率敏感性缺口與淨值比率	(197)	(689)

註一：利率敏感性資產與負債比率＝利率敏感性資產÷利率敏感負債（指一年內新台幣利率敏感性資產與利率敏感性負債）

註二：利率敏感性缺口＝利率敏感性資產－利率敏感負債

## 2. 子公司世華聯合商業銀行(股)公司

## (1) 資本適足性

單位：%

項 目	91.12.31	90.12.31
自有資本比率	11.44	10.40
負債占淨值比率	1,107.51	985.51

## (2) 資產品質

單位：新台幣仟元，%

項 目	91.12.31	90.12.31
逾期放款(含催收款)	\$12,182,793	\$26,636,458
催收款	15,142,005	32,883,144
逾放比率	3.04%	6.17%
帳列放款及催收款準備	6,363,009	4,060,646

註一：逾期放款係依財政部 83.2.16 台財融第 83 二二九二八三四號函及 86.12.1 財政部台財融第 86 六五六五六四號函規定之列報逾期放款金額。

註二：逾放比率＝逾期放款÷(放款餘額(不含買入匯款)+催收款)



## (3) 管理資訊

## (A) 授信風險集中情形

單位：新台幣仟元，%

項 目	91.12.31		90.12.31	
對利害關係人授信金額	6,568,780		20,358,575	
利害關係人授信比率	1.59		4.44	
股票質押授信比率	5.04		4.90	
授信行業集中情形	行 業 別	比 率	行 業 別	比 率
	製造業	12.59	製造業	12.40
	金融及保險業	6.23	金融及保險業	6.25
	不動產及租賃業	16.13	不動產及租賃業	19.44
	個人	40.24	個人	38.40
其他	24.81	其他	23.51	

註一：授信總額包括買匯、貼現及放款、應收承兌票款及應收保證款項。

註二：對利害關係人授信金額係銀行法所定義之對利害關係人授信金額。

註三：利害關係人授信比率=銀行法所定義之對利害關係人授信金額 ÷ 授信總額。

註四：股票質押授信比率=承作以股票為擔保品之授信金額 ÷ 授信總額。

## (B) 轉投資事業概況

民國91年12月31日

單位：新台幣仟元，%

轉投資事業名稱	投 資 成 本	持 股 比 率
鴻義公司	556,773 (註)	99.99
世華國際租賃公司	2,151,612 (註)	99.97
台灣建築經理公司	67,307	30.15
世華期貨公司	1,702,779 (註)	99.82
台灣票券金融公司	1,013,941	24.57
越南Indovina Bank	435,344	50.00
華卡企業公司	37,363	99.99
世華保險代理人公司	44,133	99.99
台灣金聯資產管理公司	1,000,000	5.68
群威創業投資公司	30,000	5.00
漢通創業投資公司	154,927	7.93
安豐企業公司	4,500	15.00
育華創業投資公司	40,000	5.00
策略性工業創投基金	170,019	-
國票聯合證券公司	1,045,000	10.31
台北智慧卡票證公司	25,000	5.00
群和創業投資公司	60,000	5.00

註：係包含聯屬公司間未實現損益。

## (C) 放款、催收款及投資損失準備提列政策

買入票券跌價損失準備提列政策：於結算日就有公開、客觀市價之證券按成本與市價孰低者評價，國內外權益證券及非權益證券分別依其投資標的按總成本與總市價比較，當市價低於成本時，則提列備抵買入票券跌價損失，並認為當期損失。

放款及催收款呆帳損失準備提列及沖銷政策：就買匯、貼現及放款(含催收款)之結算日餘額，依收回可能性予以評估，並參酌法令規定酌予提列，對於逾期未能收回之款項，經催收無望，且符合世華銀行「逾期放款催收款及呆帳處理辦法」及其他相關規定者，經提報董事會或常務董事會核准後予以沖銷。

企業投資跌價損失準備提列政策：對於持有被投資公司有表決權股份比例未達百分之二十者，除對有公開、客觀市價之股權投資按成本與市價孰低者(總額比較法)評價外，其餘係按成本法評價；惟當被投資公司之價值確已減損，且回復希望甚小時，則提列備抵投資跌價損失。至於持有被投資公司有表決權股份比例達百分之二十(含)以上者則按權益法評價。

## (D) 特殊記載事項

民國91年12月31日

單位：新台幣仟元

	案由及金額
最近一年度負責人或職員因業務上違反法令經檢察官起訴者	無
最近一年度違反銀行法經處以罰鍰者	無
最近一年度缺失經財政部嚴予糾正者	無
最近一年度因人員舞弊、重大偶發事件或未切實依「金融機構安全維護注意要點」定致發生安全事故，其年度個別或合計實際損失逾五千萬元者	無
其他	無

## (4) 獲利能力

單位：%

項 目	91 年 度	90 年 度
資產報酬率(稅前損益)	(1.75)	0.92
淨值報酬率(稅前損益)	(20.01)	9.83
純益率(稅前損益)	(36.32)	15.41

## (5) 流動性

資產及負債之到期分析

民國91年12月31日

單位：新台幣仟元

項 目	合 計	距到期日剩餘期間金額				
		0 至 30 天	31天至90天	91天至180天	181天至一年	一年 以上
資 產	\$608,207,000	170,588,000	64,317,000	62,029,000	67,292,000	243,981,000
負 債	609,462,000	102,015,000	57,616,000	67,228,000	93,197,000	289,406,000
缺 口	(1,255,000)	68,573,000	6,701,000	(5,199,000)	(25,905,000)	(45,425,000)
累積缺口	(1,255,000)	68,573,000	75,274,000	70,075,000	44,170,000	(1,255,000)

註：本表僅含總行及國內分支機構新台幣部份(不含外幣)之金額。

## (6) 市場風險敏感性

單位：%

項 目	91.12.31	90.12.31
利率敏感性資產與負債比率	97.27	98.95
利率敏感性缺口與淨值比率	-27.35	-8.98

註：本表僅含總行及國內分支機構新台幣部份(不含外幣)之金額。

一、利率敏感性資產與負債比率=利率敏感性資產÷利率敏感性負債。

二、利率敏感性缺口=利率敏感性資產-利率敏感性負債。

## (九) 子公司衍生性金融商品交易資訊：

## 1. 子公司國泰人壽保險(股)公司

## (1) 目的

子公司國泰人壽保險(股)公司民國91年12月31日持有衍生性商品為證券期貨交易合約、遠期外匯買賣合約及利率交換合約。證券期貨交易合約主要係為規避證券價格波動之風險。遠期外匯買賣合約主要係為規避以外幣計價之淨資產之匯率變動之風險。利率交換合約主要係為規避利率變動風險，均屬非以交易為目的之交易活動。

## (2) 信用及市場風險

期貨買賣合約及遠期外匯合約交易及利率交換合約之相對人，皆係信用卓著之國際金融機構，且本公司亦與多家金融機構往來交易以分散風險，故合約相對人違約之可能性甚低，即使對方違約，由於屬避險性質之交易，本公司亦不致於遭受重大損失。此外，本公司亦暴露於匯率變動之市場風險下，該可能之市場風險損失，將由被避險外幣債權、債務之匯率評估所產生之兌換損益所抵銷。

## (3) 現金流量及需求

由於期貨買賣合約、遠期外匯交易及利率交換到期時有對應之現金流入或流出，故預期均無重大之額外現金需求。

## (4) 商品性質及條件

## 期貨交易

截至91年12月31日止期貨交易皆已平倉。

## 遠期外匯合約

(A) 遠期外匯買賣合約所產生之應收及應付款項餘額應互為抵減，其差額列為其他應收(付款)。

(B) 截至民國91年及90年12月31日止，本公司尚未到期之遠期外匯合約各為美金3,790,000千元及1,069,000千元，民國91年12月31日遠期外匯到期日為民國92年1月3日至93年1月2日。

## 91年12月31日

類 別	外 幣	合約金額(千元)	公平市價(千元)	到 期 值(千元)
遠期外匯及換匯換利	美 金	USD6,480,000	\$224,393,948	\$224,351,730

上述遠期外匯及換匯換利合約係為規避下列淨資產之匯率變動風險：

淨 資 產	金 額(千元)
短期投資	USD6,480,000

子公司國泰人壽保險(股)公司民國91年12月31日已到期遠期外匯買賣合約所認列之損益金額並不重大。

## 利率交換合約

子公司國泰人壽保險(股)公司與數家銀行訂立利率交換合約，以浮動利率換取固定利率，用以規避利率變動風險，截至九十一年十二月三十一日止，本公司簽訂之利率交換合約總數如下：

類 別	幣 別	期 間	合 約 金 額
利率交換	新台幣	91.05.02-98.12.16	\$24,200,000

## 2. 子公司國泰世紀產物保險(股)公司

## (1) 目的

子公司國泰世紀產物保險(股)公司民國91年12月31日持有衍生性商品為遠期外匯買賣合約。遠期外匯買賣合約主要係為規避以外幣計價之淨資產之匯率變動之風險。

## (2) 信用及市場風險

遠期外匯合約交易之相對人，皆係信用卓著之國際金融機構，即使對方違約，由於屬避險性質之交易，本公司亦不致於遭受重大損失。此外，本公司亦暴露於匯率變動之市場風險下，該可能之市場風險損失，將由被避險外幣債權、債務之匯率評估所產生之兌換損益所抵銷。

## (3) 現金流量及需求

由於遠期外匯交易到期時有對應之現金流入或流出，故預期均無重大之額外現金需求。

## (4) 商品性質及條件

## 遠期外匯合約

(A) 遠期外匯買賣合約所產生之應收及應付款項餘額應互為抵減，其差額列為其他應收(付款)。

(B) 截至民國91年及90年12月31日止，本公司尚未到期之遠期外匯合約各為美金11,600千元及0千元，民國91年度遠期外匯到期日為民國92年12月18日至12月23日。

## 91年12月31日

類 別	外 幣	合約金額(千元)	公平市價(千元)	到 期 值(千元)
遠期外匯	美 金	USD11,600	\$403,135	\$402,609

上述遠期外匯合約係為規避下列淨資產之匯率變動風險：

淨 資 產	金 額(千元)
長期國外債券投資	USD8,000

子公司國泰世紀產物保險(股)公司民國91年遠期外匯買賣合約均尚未到期。

### 3. 子公司國泰商業銀行(股)公司

#### (1) 外匯換匯合約

子公司國泰銀行承作外匯換匯合約係因應外匯業務之資金調度所需，換匯合約於取得時以成本計價入帳，並於資產負債表日按該日即期匯率評價。民國91年12月31日止，因遠期外匯換匯合約所產生之應收及應付遠匯款以淨額表達，金額為應付遠匯款1,127千元；子公司國泰銀行所承作外匯換匯合約除已交割之即期交易外，其相對之尚未交割遠期外匯換匯合約計美金54,537千元、日圓860,170千元、歐元3,500千元及港幣1,600千元，到期日為民國92年1月1日至民國92年6月12日。

信用風險係指交易對方無法履行契約義務而產生損失的風險，當衍生性金融商品具獲利性時，信用風險亦相對增加。為有效降低該風險，子公司國泰銀行採取與放款，授信等交易相同之授信政策，並設定信用額度及與高信用評等之相對人從事交易，因外匯交易之相對人，皆係信用卓著之國際金融機構，子公司國泰銀行認為外匯交易之相對人違約之可能性甚低。

市場風險係指市場利率或匯率變動，而使子公司國泰銀行因從事相關交易而遭受之可能損失。為管理市場風險，子公司國泰銀行將持有之外幣淨部位維持於一定限額內，故市場價值變動對子公司國泰銀行影響有限。

流動性風險係指無法如期結清部位所產生之風險。子公司國泰銀行藉上述之授信核准、設定部位限額、訂定停損點及管理階層控管程序以控制金融商品之交易風險。子公司國泰銀行持有或發行之外匯合約，係以國際主要貨幣交易：如美金、歐元、加幣及日圓等，流動性高並藉由多樣化之標的以降低其市場價值變動之風險。

#### (2) 選擇權交易

子公司國泰銀行從事選擇權交易係為配合組合式外幣存款之開辦，交易對象包括存款客戶及符合子公司國泰銀行風險管理辦法之知名國際銀行，而存款客戶係以本金存放子公司國泰銀行，用孳息購買選擇權，故信用風險極低。另因子公司國泰銀行同時與銀行同業承作賣出選擇權，採完全軋平政策，故無市場風險。

(3) 截至民國91年12月31日止，子公司國泰銀行簽訂尚未到期之衍生性金融商品交易合約其名目本金及公平價值，列示如下：

交易目的—	91.12.31	
	名目本金	公平價值
換匯合約	\$2,407,785	(1,390)
選擇權	179,686	0

### 4. 子公司世華聯合商業銀行(股)公司：

子公司世華銀行在業務上進行各項衍生性金融商品交易，包括遠期外匯買賣合約、換利合約及換匯換利合約等，此類交易具有不同程度之各項風險。其相關資訊揭露如下：

#### (1) 合約金額或名目本金金額及信用風險 (單位：美金仟元)

金融商品	91年12月31日		91年12月31日	
	合約金額	信用風險	合約金額	信用風險
與匯率有關合約				
遠期外匯合約				
買入	\$303,249	\$1,426	\$136,345	\$305
賣出	456,145	12,687	181,723	4,594
與利率有關合約				
利率交換合約	177,050	7,460	168,668	993
換匯換利合約	87,510	782	105,398	1,787

所謂信用風險係指因衍生性金融商品交易相對人未履行合約條款致發生損失之可能性。上表列示之信用風險金額係以資產負債表日公平價值為正數之合約，經採淨額交割總約定之互抵效果後仍為正數之合計數，代表若交易對象發生違約，子公司世華銀行將產生之損失金額。

遠期外匯買賣合約係指買賣雙方約定在未來特定時間按約定價格交割某一特定外幣金額之合約，本行提供此項商品供客戶作為其交易活動避險之工具。為減少信用風險，本行係按照一般授信程序授予客戶額度，並依客戶之資信評估酌收保證金後，在額度內進行交易。

利率交換合約係指不同計息方式，大部份係固定及浮動利率間依名目本金計算之利率交換合約及結合Euro Convertible Bond與資產交換(Asset Swap)交易合約，本行於民國91年12月31日未結清之換利合約到期日區間約為五個月至六年五個月不等。換匯換利合約係包括於訂約日就不同種類貨幣本金之交換、合約期間內就不同計息方式之利率交換及到期日本金之再交換合約，子公司世華銀行於民國91年12月31日未結清之換匯換利合約到期日區間約為四個月至三年一個月不等。子公司世華銀行此兩項非交易性之交換合約其主要係為規避資產負債中部份外幣有價證券、外匯定期存款及外幣資金缺口之匯率及利率風險。由於子公司世華銀行僅與國際知名之金融同業，依其全球排名及信用評等授予額度後，在額度內承作交易，故信用風險均屬有限。

選擇權交易係為配合組合式外幣存款之開辦，交易對象包括存款客戶及國際知名之金融同業，而存款客戶係以本金存放子公司世華銀行所生之孳息購買選擇權，故信用風險極低。

## (2)市場價格風險

市場價格風險指因市場價格不利之變動(如市場利率、匯率及股價價格之不利變動)所造成對子公司世華銀行可能產生之損失。市場價格風險包括利率風險、權益證券風險及外匯風險，下表係顯示子公司世華銀行本期相關衍生性金融商品之市場價格風險：(單位：美金千元)

項 目	91年12月31日	90年12月31日
利率風險值	\$761,066	\$38,203
外匯風險值	274,550	179,528

子公司世華銀行衍生性金融商品整體市場價格風險值小於上述各種風險值之加總。

## (3)流動性風險、現金流量風險及未來現金需求之金額、期間及不確定性

子公司世華銀行於民國91年及90年12月31日從事各項衍生性金融商品之未來預期現金需求如下：(單位：美金千元)

期 間	91年12月31日	90年12月31日
一年內	\$1,871	\$1,753
一年以上二年以內	1,434	951
二年以上三年以內	1,434	589
三年以上四年以內	1,235	543
四年以上	966	474

上述預期現金需求係屬預計金額，且不確定性受利率及匯率之影響，其時間愈長者，不確定性愈高。

子公司世華銀行所持有之衍生性金融商品，與客戶承作之遠期外匯合約部份，流動性雖較低，惟因此類交易係為客戶之交易避險工具，承作時客戶須提出實際交易之證明，雙方依合約內容履行指定幣別買賣之交割，故其流動性風險較低；另與同業間承作之遠期外匯交易，則因初級市場活絡，可隨時進行反向操作，其流動性風險甚低。利率交換合約及換匯換利合約，次級市場有限，變現不易，惟因此類商品投資者均以持有至到期為主，故流動性風險有限。

子公司世華銀行持有或發行之衍生性金融商品中具有現金流量風險之項目及合約金額如下：(單位：美金千元)

項 目	合約金額	
	91年12月31日	90年12月31日
利率交換合約	\$177,050	\$168,668
換匯換利合約	87,510	105,398

## (4)當期衍生性金融商品所產生之淨損益於財務報表中之表達

非避險性遠期外匯買賣合約外幣交易所產生之各項外幣資產及負債，係於訂約日依約定之遠期匯率入帳，並於合約結清日，將產生之兌換差額列為當期損益。買賣合約於資產負債表日尚未到期結清者，則依合約剩餘期間之遠期匯率予以調整，所產生之兌換差額亦列為當期損益；買賣合約所產生之應收及應付款項餘額於資產負債表日互為抵減，其差額列資產或負債。

換利交易其名目本金並不予入帳，至於收取或給付就名目本金依固定利率與浮動利率所計算之利息差額，作為相關利息收入之調整。

換匯換利交易因換匯產生之外幣資產及負債係按約定之遠期匯率入帳。利息部份則於收取或給付時就名目本金依固定利率與浮動利率所計算之利息差額，作為相關利息收入之調整。

選擇權交易合約，其名目本金並不予入帳，買入或賣出選擇權所支付或收取之權利金分別列為買入或賣出選擇權值科目，交易合約於資產負債表日尚未到期結清者，則按市場價格評估可能之利益或損失列為當期損益，實際履約時，就買入或賣出選擇權值科目款項餘額全數認列為當期損益。

## (5)具有資產負債表外信用風險之金融商品

子公司世華銀行基於業務需求，以債券或短期票券與客戶約定從事附賣回或附買回交易，另因承作貸款和發行信用卡而給予客戶授信承諾，該貸款授信期限依各合約條件訂定之，另貸款授信利率依客戶個別條件約定，信用卡授信利率則為19.7%。本行亦提供融資保證和商業信用狀擔保客戶對第三者履行義務，擔保協議通常為一年期，其到期日並未集中在一特定時間。

子公司世華銀行具資產負債表外信用風險之金融商品之合約金額如下：(單位：新台幣千元)

	91年12月31日	90年12月31日
附賣回有價證券承諾	\$3,619,162	\$20,743,688
附買回有價證券承諾	21,739,849	15,867,953
貸款承諾	20,365,943	28,729,959
信用卡授信承諾	34,373,577	23,819,280
保證和商業信用狀餘額	14,526,641	27,887,125

由於此類金融商品未必會於約定期限內動用全部合約金額，因此上述合約金額非全然代表未來現金流出數，亦即未來現金需求金額可能低於合約金額。若授信額度已用罄且擔保品或其他擔保失去其價值時，信用風險金額將與合約金額相等，亦即此為其可能發生之最大損失。

子公司世華銀行在承作附賣回、附買回有價證券承諾或提供貸款承諾、保證和商業信用狀時，都需作嚴格之信用評估。子公司世華銀行之策略為在撥付核准之貸款予某些特定客戶前，均要求提供適當之擔保品。貸款、保證和商業信用狀所要求提供之擔保品通常為現金、不動產、具流通性之有價證券或其他財產等。當客戶違約時，子公司世華銀行會強制執行其擔保品或其他擔保之權利。信用卡授信承諾無擔保品，但子公司世華銀行定期評估持卡人信用狀況，若有必要則修正其信用額度。



## (十)子公司其他相關資訊：

子公司國泰人壽於民國91年12月26日經經濟部投資審議委員會經審二字第091033042號函核准匯出美金2,285萬元作為股本，在大陸地區投資設立廣州國泰人壽保險有限公司，從事經營人身保險業務，現階段仍在籌備階段，尚未實質投資。

**現金及約當現金明細表**

民國九十一年十二月三十一日

單位：新台幣仟元

項 目	摘 要	金 額
週 轉 金		\$20
銀 行 存 款	活存、支存	800
定 期 存 款	利率區間為1.28%-2.5%	2,575,778
約 當 現 金	係自投資日起三個月內 到期之短期票券，到期 日為1/2-1/30，利率 區間為1.45%-1.52%	8,759,714
合 計		\$11,336,312

**短期投資明細表**

民國九十一年十二月三十一日

單位：新台幣仟元

(除面值及單價以元表示外)

證券名稱	摘要	張數或 面 值		總 額	利 率	取 得 成 本	市 價		備 註
		股數	(單位：元)				單價	總 額	
政府公債	-	-	-	-	1.23%-1.325%	\$450,255	-	\$450,255	
減：備抵短期投資 跌價損失						0			
合 計						\$450,255			

**應收利息明細表**

民國九十一年十二月三十一日

單位：新台幣仟元

項 目	摘 要	金 額	備 註
存 款 息		\$435	
公 債 息		8,067	
短 期 票 券 息		3,808	
其 他		31,896	
合 計		\$44,206	











## 國泰金融控股股份有限公司 財務報告「其他揭露事項」複核報告

國泰金融控股股份有限公司民國九十一年度之財務報表，業經本會計師依照會計師查核簽證財務報表規則及一般公認審計準則予以查核，本會計師並於民國九十二年一月二十四日出具查核報告。本會計師之查核目的，係對財務報表之整體表示意見。隨附國泰金融控股股份有限公司編製之民國九十一年度「其他揭露事項」，係依照「證券發行人財務報告編製準則」之規定另行編製，其有關之資訊，業經本會計師依「財務報告其他揭露事項複核要點」予以複核完竣。

依本會計師之意見，國泰金融控股股份有限公司民國九十一年度財務報告「其他揭露事項」已依「金融控股公司財務報告編製準則」及「證券發行人財務報告編製準則」規定揭露有關資訊，其財務性資料內容與財務報表一致，無須作重大修正。

此 致

國泰金融控股股份有限公司 公鑒

立本台灣聯合會計師事務所

會計師：張長揚

會計師：郭成竹

證期會核准簽證文號：(88)台財證(六)第102048號  
(80)台財證(一)第51631號

## 壹、業務之說明

### 一、重大業務事項

本公司為發揮綜合經營效益，強化金融市場之競爭力，於民國90年12月31日依金融控股公司法及公司法相關法令之規定由國泰人壽股份有限公司以股份轉換方式設立。91年4月22日再依股份轉換方式納入國泰銀行及國泰產險，91年12月18日再納入世華銀行為旗下子公司。

在金控經營成員大致成形後，業務發展方向係加強各子公司間的跨售作業，提升彼此間的客戶銷售商機，持續進行商品與通路的整合。

### 二、環保支出資訊

本公司從事金融控股業，非屬有重大防治污染情事產生之行業。

### 三、董事、監察人、總經理及副總經理之酬勞

單位：新台幣仟元

職 稱	姓 名	董監事酬勞	其他酬勞	說 明
董 事 長	霖園投資(股)公司代表人：蔡宏圖	218	—	
副 董 事 長	霖園投資(股)公司代表人：汪國華	17	—	
常 務 董 事	霖園投資(股)公司代表人：蔡鎮宇	193	—	
常 務 董 事	國泰人壽慈善基金會代表人：李明賢	207	—	
董 事	霖園投資(股)公司代表人：張樑	160	—	
董 事	霖園投資(股)公司代表人：林秀玲	189	—	
董 事	國泰人壽慈善基金會代表人：馬萬居	184	—	
董 事	霖園投資(股)公司代表人：黃調貴	194	—	
董 事	國泰人壽慈善基金會代表人：董成城	15	—	
常駐監察人	霖園投資(股)公司代表人：蔡萬德	183	—	
監 察 人	國泰人壽慈善基金會代表人：李瑞雲	184	—	

最近會計年度支付董事長、副董事長、總經理及副總經理之薪資、獎金等總計9,125千元。

## 四、勞資關係資訊

### (一) 現行重要勞資協議及實施情形

- (1) 員工福利措施：本公司及子公司員工除依法令規定享有勞健保外，並有員工團體保險。此外，還有各項補助費及節日代金、電影欣賞、健行活動、內部訓練、專業考試津貼獎勵等福利。
- (2) 退休制度：與勞基法規定相同，且已確實執行。
- (3) 其他重要協議：無。

### (二) 最近三年度因勞資糾紛所受損失

- (1) 勞資糾紛狀況：無
- (2) 已發生之損失金額：無
- (3) 預計未來可能損失金額：無
- (4) 公司因應措施：無

## 貳、市價、股利及股權分散情形

## 一、市價資訊

項 目			九十一年度				九十年度
			第一季	第二季	第三季	第四季	第四季
成交 價格	最高	追溯前	57.0	55.0	46.8	41.0	59.5
		追溯後	—	—	—	—	—
	最低	追溯前	47.5	48.0	38.4	34.5	55.5
		追溯後	—	—	—	—	—

## 二、股利資訊

項 目	年 度	91 年 度	90 年 度
現金股利		1.5元	—
追溯後現金股利		—	—
無償配股	盈餘配股	—	—
	資本公積配股	—	—
累積未付股利		—	—

## 三、股利政策

本公司為持續擴充規模與增加獲利能力，並配合公司之資金需求及長期財務規劃，以求永續經營，穩定發展，其股利政策係採取剩餘股利政策。本公司年終結算如有盈餘，應先彌補以往年度虧損並依法繳納稅捐、提存法定盈餘公積及依法令提列特別盈餘公積，並就餘額分配萬分之一至萬分之五員工紅利，其餘加計期初未分配盈餘由董事會擬定分配提請股東會核定之。依據本公司營運規劃，以分派股票股利保留所需資金為原則，其餘部分得以現金股利方式分派，但現金股利不得少於當年度股利分派總額百分之十。

## 四、股權分散情形

普通 股

每股面額十元

91年12月31日

持股分級	股東人數	持有股數	持股比例(%)
1-999	174,743	63,121,366	0.75%
1,001-5,000	152,961	349,906,405	4.14%
5,001-10,000	35,561	250,438,592	2.96%
10,001-15,000	13,325	163,393,460	1.93%
15,001-20,000	6,267	109,234,002	1.29%
20,001-30,000	6,115	149,679,672	1.77%
30,001-40,000	2,798	96,676,186	1.14%
40,001-50,000	1,608	71,916,186	0.85%
50,001-100,000	2,890	198,893,403	2.35%
100,001-200,000	1,162	159,443,368	1.89%
200,001-400,000	513	139,046,571	1.65%
400,001-600,000	179	86,859,044	1.03%
600,001-800,000	93	63,128,243	0.75%
800,001-1,000,000	60	53,603,778	0.63%
1,000,001-2,000,000	114	161,397,626	1.91%
2,000,001-4,000,000	91	252,547,321	2.99%
4,000,001-6,000,000	18	84,098,838	0.99%
6,000,001-8,000,000	18	127,938,457	1.51%
8,000,001-10,000,000	7	63,361,743	0.75%
10,000,000-20,000,000	18	254,846,514	3.01%
20,000,001-40,000,000	22	619,207,913	7.33%
40,000,001-60,000,000	7	331,092,180	3.92%
60,000,001-80,000,000	8	553,556,885	6.55%
80,000,001-100,000,000	1	86,724,038	1.03%
100,000,001以上	7	3,963,051,309	46.88%
合 計	398,586	8,453,163,100	100.00%



## 五、董事、監察人、經理人及大股東持股變動情形表

職稱	姓名	期初持股情形			股權變動情形		期末持股情形		
		持有股數	持 股 比 率	質押股數	持有股數 增(減)數	質押股增 (減)數	持有股數	持 股 比 率	質押股數
董事長	霖園投資(股)公司 代表人：蔡宏圖	1,295,473,120	22.19%	98,705,000	0	0	1,295,473,120	15.33%	98,705,000
副董事長	霖園投資(股)公司 代表人：汪國華	1,295,473,120	22.19%	98,705,000	0	0	1,295,473,120	15.33%	98,705,000
常務董事	霖園投資(股)公司 代表人：蔡鎮宇	1,295,473,120	22.19%	98,705,000	0	0	1,295,473,120	15.33%	98,705,000
董事	國泰人壽慈善基金會 代表人：李明賢	621,910	0.01%	0	0	0	621,910	0.01%	0
董事	霖園投資(股)公司 代表人：張樑	1,295,473,120	22.19%	98,705,000	0	0	1,295,473,120	15.33%	98,705,000
董事	霖園投資(股)公司 代表人：林秀玲	1,295,473,120	22.19%	98,705,000	0	0	1,295,473,120	15.33%	98,705,000
董事	霖園投資(股)公司 代表人：黃調貴	1,295,473,120	22.19%	98,705,000	0	0	1,295,473,120	15.33%	98,705,000
董事	國泰人壽慈善基金會 代表人：董成城	621,910	0.01%	0	0	0	621,910	0.01%	0
董事	國泰人壽慈善基金會 代表人：馬萬居	621,910	0.01%	0	0	0	621,910	0.01%	0
常駐監察人	霖園投資(股)公司 代表人：蔡萬德	1,295,473,120	22.19%	98,705,000	0	0	1,295,473,120	15.33%	98,705,000
監察人	國泰人壽慈善基金會 代表人：李瑞雲	691,910	0.01%	0	0	0	691,910	0.01%	0
10%以上股東	萬寶開發(股)公司	1,524,583,364	26.11%	173,720,000	10,000,000	110,000,000	1,534,583,364	18.15%	283,720,000
經理人	董成城	0	0.00%	0	1,618,322	0	1,618,322	0.02%	0
經理人	柳進興	300,624	0.00%	0	4,891	0	305,515	0.00%	0
經理人	張發得	65,368	0.00%	0	2,499	0	67,867	0.00%	0
經理人	李長庚	4,224	0.00%	0	0	0	4,224	0.00%	0
經理人	許婉美	0	0.00%	0	0	0	0	0.00%	0
經理人	熊明河	11,665	0.00%	0	0	0	11,665	0.00%	0

## 參、重要財務資訊之揭露

## 一、簡明資產負債表及損益表

## (一) 資產負債表資料

單位：新台幣仟元

項 目	年 度	最近兩年度財務資料(註一)	
		91 年 度	90 年 度
流 動 資 產		11,943,272	—
長 期 投 資		123,840,475	74,846,501
固 定 資 產		2,301	—
其 它 資 產		537,006	81,378
流 動 負 債	分配前	406,517	81,378
	分配後	註二	8,994,609
長 期 負 債		25,016,479	—
其 他 負 債		708	—
股 本		84,531,631	58,386,158
資 本 公 積	分配前	56,807,974	23,650,414
	分配後	註二	14,860,605
保 留 盈 餘(註一)	分配前	13,098,866	137,135
	分配後	註二	13,713
資 產 總 額		136,323,054	74,927,879
負 債 總 額	分配前	25,423,704	81,378
	分配後	—	8,994,609
股 東 權 益 總 額	分配前	110,899,350	74,846,501
	分配後	註二	65,933,270

註一：本公司係成立於民國90年12月31日。

註二：民國91年度盈餘分配案，尚未經股東會決議。

## (二) 損益表資料

單位：新台幣千元(每股盈餘除外)

項 目	年 度	最近兩年度財務資料(註一)	
		91年度	90年度
營業收入		14,120,110	137,135
營業毛利		13,593,211	137,135
營業損益		12,866,320	137,135
營業外收入		8,100	0
營業外損失		0	0
稅前損益		12,874,420	137,135
稅後損益		13,085,153	137,135
每股盈餘(元)		2.23	0.02

註一：本公司係成立於民國90年12月31日。

## 二、重要財務比率分析

分析項目	年 度	最近兩年度財務分析(註一)		
		91年度	90年度	
財務結構(%)	負債占資產比率	18.65	0.11	
	固定資產占淨值比率	0.002	0	
	長期資金占固定資產比率	5,906,002.04	0	
償債能力(%)	流動比率	2,937.95	0	
	速動比率	2,936.95	0	
	利息保障倍數	2,592.73	0	
經營能力	應收款項週轉率(次)	—	—	
	應收款項收現日數	—	—	
	存貨週轉率(次)	—	—	
	平均售貨日數	—	—	
	固定資產週轉率(次)	6,135.66	—	
	總資產週轉率(次)	0.104	0.002	
	員工平均營業收入(千元)	427,882	—	
	員工平均獲利(千元)	396,520	—	
獲利能力	資產報酬率(%)	12.75	0.18	
	股東權益報酬率(%)	14.09	0.18	
	占實收資本比率%	營業利益	15.22	0.23
		稅前純益	15.23	0.23
	純益率(%)	92.67	100	
每股盈餘(元)	2.23	0.02		
現金流量	現金流量比率(%)	2,545.20	100	
	現金流量允當比率(%)	110.09	—	
	現金再投資比率(%)	1.06	0.11	
槓桿度	營運槓桿度	1.013	1.00	
	財務槓桿度	1.00	1.00	

註一：本公司係成立於民國90年12月31日。

註二：財務分析項目之計算公式如下：

## 1.財務結構

(1)負債占資產比率=負債總額/資產總額。

(2)長期資金占固定資產比率=(股東權益淨額+長期負債)/固定資產淨額。

## 2.償債能力

(1)流動比率=流動資產/流動負債。

(2)速動比率=(流動資產-存貨-預付費用)/流動負債。

(3)利息保障倍數=所得稅及利息費用前純益/本期利息支出。

## 3.經營能力

(1)應收款項(包括應收帳款與因營業而產生之應收票據)週轉率=營業收入淨額/各期平均應收款項(包括應收帳款與因營業而產生之應收票據)餘額。

(2)平均收現日數=365/應收款項週轉率。

(3)存貨週轉率=銷貨成本/平均存貨額。

(4)平均售貨日數=365/存貨週轉率。

(5)固定資產週轉率=營業收入淨額/平均固定資產淨額。

(6)總資產週轉率=營業收入淨額/平均資產總額。

(7)員工平均營業收入=營業收入淨額/員工人數

(8)員工平均獲利=稅後淨利/員工人數

## 4.獲利能力

(1)資產報酬率=【稅後損益+利息費用×(1-稅率)】/平均資產總額。

(2)股東權益報酬率=稅後損益/平均股東權益淨額。

(3)純益率=稅後損益/營業收入淨額。

(4)每股盈餘=(稅後淨利-特別股股利)/加權平均已發行股數。

## 5.現金流量

(1)現金流量比率=營業活動淨現金流量/流動負債。

(2)淨現金流量允當比率=最近五年度營業活動淨現金流量/最近五年度(資本支出+存貨增加額+現金股利)。

(3)現金再投資比率=(營業活動淨現金流量-現金股利)/(固定資產毛額+長期投資+其他資產+營運資金)。

## 6.槓桿度

(1)營運槓桿度=(營業收入淨額-變動營業成本及費用)/營業利益。

(2)財務槓桿度=營業利益/(營業利益-利息費用)。

## 二、未來一年度現金流動性分析

單位：仟元

期初現金餘額①	預計全年來自營業 活動淨現金流量②	預計全年現金 流出量③	預計現金剩餘(不足) 數額①+②-③	預計現金不足額之補救措施	
				投資計畫	理財計畫
\$11,336,312	\$5,424,233	\$8,389,143	\$8,371,402	—	—

## 三、經營結果分析：

單位：仟元

	91年度	90年度	增減金額	變動比例%
營業收入	\$14,120,110	\$137,135	\$13,982,975	10,196.50
營業成本	(526,899)	0	526,899	—
營業毛利	13,593,211	137,135	13,456,076	9,812.28
營業費用	(726,891)	0	726,891	—
營業淨利	12,866,320	137,135	12,729,185	9,282.23
營業外收入	8,100	0	8,100	—
營業外支出	0	0	0	—
稅前損益	12,874,420	137,135	12,737,285	9,288.14
稅後損益	13,085,153	137,135	12,948,018	9,441.80

1. 營業收入增加主要係本期以股權轉換方式合併國泰世紀產物保險(股)公司、國泰商業銀行(股)公司及世華聯合商業銀行(股)公司使本期依權益法認列長期股權投資收益大幅增加所致。

2. 營業支出增加主要係提列海外可轉換公司債之利息補償金所致。

## 肆、財務狀況及經營結果之檢討與分析

## 一、最近兩年度流動分析

項 目	91年12月31日	90年12月31日	增減比例%
現金流量比率(%)	2,545.20	100	2,445.20
現金流量允當比率(%)	110.09	—	—
現金再投資比率(%)	1.06	0.11	863.64

兩期差異主要係本公司成立於民國90年12月31日所致。



## 伍、會計師之資訊

一、公費資訊：民國91年度給付簽證會計師、簽證會計師所屬事務所及其關係企業之非審計公費佔審計公費之比例未達四分之一以上，且非審計公費未達五十萬元以上，故無須揭露。

### 二、更換會計師資訊

#### (一) 關於前任會計師者

更換日期	91年第二季起		
更換原因及說明	事務所內部行政組織調整		
說明係委任人或會計師終止或不接受委任	當事人	會計師	委任人
	情況		
	主動終止委任	√	
	不再接受(繼續)委任		
最近兩年內簽發無保留意見以外之查核報告書意見及原因	無		
與發行人有無不同意見	有	會計原則或實務	
		財務報告之揭露	
		查核範圍或步驟	
		其他	
	無	√	
說明			
其他揭露事項 (依證券發行人財務報告編製準則第二十二條第一款第四目應加以揭露者)	無		

#### (二) 關於繼任會計師

事務所名稱	立本台灣聯合會計師事務所
會計師姓名	賴明陽、劉克宜
委任之日期	民國91年6月27日
委任前就特定交易之會計處理方法或會計原則及對財務報告可能簽發之意見諮詢事項及結果	無
繼任會計師對前任會計師不同意見事項之書面意見	無

國泰金融控股股份有限公司及其子公司







## 國泰金融控股股份有限公司及其子公司 合併損益表

中華民國九十一年及九十年一月一日至十二月三十一日

單位:新台幣仟元

項 目	91年度	%	90年度(重編)	%
營業收入				
利息收入	\$82,270,949	16.25	\$92,530,402	20.49
保費收入	286,665,918	56.62	225,993,812	50.03
攤回再保賠款與給付	1,774,184	0.35	1,610,902	0.36
收回保費收入準備	113,097,853	22.34	103,670,845	22.95
收回特別準備	5,074,941	1.00	99,978	0.02
收回未決賠款準備	304,628	0.06	262,457	0.06
佣金及手續費收入	3,645,211	0.72	2,636,932	0.58
證券經紀收入	106,427	0.02	71,189	0.02
買賣票券利益	6,325,053	1.25	0	0.00
長期股權投資利益	213,193	0.04	1,014,791	0.22
不動產投資利益	4,484,011	0.89	5,249,807	1.16
兌換利益	415,171	0.08	2,155,298	0.48
其他營業收入	1,909,012	0.38	16,374,430	3.63
營業收入合計	<u>506,286,551</u>	<u>100.00</u>	<u>451,670,843</u>	<u>100.00</u>
營業成本				
利息費用	(15,108,499)	(2.98)	(26,588,453)	(5.89)
保險費用	(24,216,118)	(4.78)	(25,097,002)	(5.56)
佣金費用	(470,682)	(0.09)	(249,969)	(0.06)
保險賠款與給付	(125,916,015)	(24.87)	(118,548,141)	(26.25)
提存保費準備	(274,975,197)	(54.31)	(204,209,821)	(45.21)
提存特別準備	(339,038)	(0.07)	(2,262,593)	(0.50)
安定基金支出	(292,217)	(0.06)	(230,637)	(0.05)
提存未決賠款準備	(314,691)	(0.06)	(304,628)	(0.07)
手續費用	(2,603,858)	(0.51)	(1,947,293)	(0.43)
證券經紀支出	(6,254)	0.00	(3,880)	0.00
買賣票券損失	0	0.00	(14,591,880)	(3.23)
長期投資損失	(214,143)	(0.04)	(1,286)	0.00
其他提存	(29,386,174)	(5.80)	(9,223,831)	(2.04)
其他營業成本	(550,981)	(0.11)	(214,850)	(0.05)

單位:新台幣仟元

項 目	91年度	%	90年度(重編)	%
營業成本合計	<u>(474,393,867)</u>	<u>(93.68)</u>	<u>(403,474,264)</u>	<u>(89.34)</u>
營業毛利(毛損)	<u>31,892,684</u>	<u>6.32</u>	<u>48,196,579</u>	<u>10.66</u>
營業費用	<u>(27,582,853)</u>	<u>(5.45)</u>	<u>(25,888,404)</u>	<u>(5.73)</u>
營業淨利(損失)	<u>4,309,831</u>	<u>0.87</u>	<u>22,308,175</u>	<u>4.93</u>
營業外收入	<u>878,977</u>	<u>0.17</u>	<u>441,251</u>	<u>0.10</u>
營業外費用	<u>(1,542,226)</u>	<u>(0.30)</u>	<u>(350,844)</u>	<u>(0.08)</u>
繼續營業部門稅前淨利(淨損)	<u>3,646,582</u>	<u>0.74</u>	<u>22,398,582</u>	<u>4.95</u>
所得稅(費用)利益	<u>161,278</u>	<u>0.03</u>	<u>(5,093,274)</u>	<u>(1.13)</u>
稅後純益(淨損)	<u>3,807,860</u>	<u>0.77</u>	<u>17,305,308</u>	<u>3.82</u>
少數股權淨損(淨利)	<u>0</u>	<u>0.00</u>	<u>(6,705,841)</u>	<u>(1.48)</u>
取得股權前淨損(淨利)	<u>9,277,293</u>	<u>1.83</u>	<u>(10,462,332)</u>	<u>(2.32)</u>
合併稅後純益(淨損)	<u>\$13,085,153</u>	<u>2.60</u>	<u>\$137,135</u>	<u>0.02</u>
每股盈餘(元)				
	基本	稀釋	基本	
繼續營業部門稅前淨利(淨損)	<u>\$0.62</u>	<u>\$0.68</u>	<u>\$3.84</u>	
稅後純益(淨損)	<u>\$0.65</u>	<u>\$0.69</u>	<u>\$2.96</u>	
合併稅後純益(淨損)	<u>\$2.23</u>	<u>\$2.20</u>	<u>\$0.02</u>	

負責人:



經理人:



主辦會計:



## 國泰人壽保險股份有限公司

## 財務報表

國泰人壽保險股份有限公司  
資產負債表

中華民國九十一年及九十年十二月三十一日

單位:新台幣仟元

資產	91年12月31日	%	90年12月31日	%
<b>流動資產</b>				
現金及約當現金	\$135,061,552	10.51	\$173,490,638	15.34
短期投資 (減備抵跌價損失\$5,072,265及\$7,006,481)	282,304,744	21.96	215,705,693	19.07
應收票據	19,663,894	1.53	19,335,753	1.71
應收票據—關係人	36,111	0.00	23,607	0.00
應收退稅款	15,029	0.00	0	0.00
應收利息	11,059,648	0.86	10,700,400	0.95
其他應收款	3,099,388	0.24	2,072,423	0.18
預付款項	304,712	0.02	378,251	0.03
代繳保費	13,582,195	1.06	13,117,896	1.16
<b>小計</b>	<b>465,127,273</b>	<b>36.18</b>	<b>434,824,661</b>	<b>38.44</b>
<b>買匯貼現及放款</b>				
壽險貸款	170,839,738	13.29	173,451,836	15.33
短期擔保放款 (減備抵呆帳\$1,069及\$896)	105,833	0.01	88,704	0.01
中期擔保放款 (減備抵呆帳\$94,507及\$121,521)	9,356,206	0.73	12,030,573	1.06
長期擔保放款 (減備抵呆帳\$3,109,207及\$2,987,229)	307,811,516	23.94	295,735,633	26.15
<b>小計</b>	<b>488,113,293</b>	<b>37.97</b>	<b>481,306,746</b>	<b>42.55</b>
<b>基金、長期投資及應收款</b>				
長期股權投資 (減備抵跌價損失\$935,733及\$0)	56,296,249	4.38	10,688,524	0.95
長期債券投資	157,399,734	12.24	91,497,578	8.09
不動產投資 (減累計折舊\$10,380,305及\$9,181,685)	94,151,308	7.33	88,142,927	7.79
<b>小計</b>	<b>307,847,291</b>	<b>23.95</b>	<b>190,329,029</b>	<b>16.83</b>
<b>固定資產</b>				
土地	5,504,057	0.43	5,012,785	0.44
房屋及建築	10,704,265	0.83	10,086,291	0.89
交通及運輸設備	139,050	0.01	135,846	0.01
什項設備	3,955,648	0.31	3,356,997	0.30
成本	20,303,020	1.58	18,591,919	1.64
減: 累積折舊	(5,003,380)	(0.39)	(4,373,984)	(0.38)
未完工程及訂購機件	667,479	0.05	129,100	0.01
固定資產淨額	15,967,119	1.24	14,347,035	1.27
<b>其他資產</b>				
非營業資產淨額	3,437,401	0.27	2,438,193	0.22
存出保證金	262,822	0.02	1,280,603	0.11
催收款項 (減備抵呆帳\$1,838,335及\$2,462,494)	4,265,036	0.33	6,028,864	0.53
暫付及待結轉帳項	104,957	0.01	125,435	0.01
遞延所得稅資產—非流動	433,378	0.03	412,011	0.04
<b>小計</b>	<b>8,503,594</b>	<b>0.66</b>	<b>10,285,106</b>	<b>0.91</b>
<b>資產總計</b>	<b>\$1,285,558,570</b>	<b>100.00</b>	<b>\$1,131,092,577</b>	<b>100.00</b>



## 國泰人壽保險股份有限公司 損益表

中華民國九十一年及九十年一月一日至十二月三十一日

單位:新台幣仟元

單位:新台幣仟元				
負債及股東權益	91年12月31日	%	90年12月31日	%
<b>流動負債</b>				
應付票據	\$2,677	0.00	\$1,674	0.00
應付帳款-關係人	33,272	0.00	31,996	0.00
應付代收款	180,451	0.01	161,082	0.01
應付費用	3,453,387	0.27	2,846,420	0.25
應付稅款	2,450,410	0.19	487,897	0.04
應付佣金	1,389,907	0.11	750,131	0.07
應付股息紅利	337,975	0.03	321,057	0.03
應付保險給付	790	0.00	274	0.00
其他應付款	1,423,775	0.11	907,023	0.08
預收款項	1,418,344	0.11	1,336,895	0.12
小計	<u>10,690,988</u>	<u>0.83</u>	<u>6,844,439</u>	<u>0.60</u>
<b>長期負債</b>				
土地增值稅準備	<u>3,726</u>	<u>0.00</u>	<u>3,726</u>	<u>0.00</u>
小計	<u>3,726</u>	<u>0.00</u>	<u>3,726</u>	<u>0.00</u>
<b>其他負債</b>				
未滿期保費準備	14,080,463	1.10	13,527,642	1.20
壽險責任準備	1,178,947,860	91.71	1,017,789,468	89.98
壽險特別準備	11,155,322	0.87	16,117,648	1.43
未決賠款準備	278,080	0.02	266,322	0.02
存入保證金	1,294,401	0.10	1,282,097	0.11
暫收及待結轉帳項	448,983	0.03	414,734	0.04
小計	<u>1,206,205,109</u>	<u>93.83</u>	<u>1,049,397,911</u>	<u>92.78</u>
負債合計	<u>1,216,899,823</u>	<u>94.66</u>	<u>1,056,246,076</u>	<u>93.38</u>
<b>股東權益</b>				
普通股股本	50,686,158	3.94	58,386,158	5.16
資本公積	3,048	0.00	130,494	0.01
保留盈餘				
法定盈餘公積	13,254,705	1.03	12,195,156	1.08
未指撥保留盈餘	12,973,603	1.01	11,461,899	1.02
<b>權益調整</b>				
未實現長期股權投資損失	(935,733)	(0.07)	0	0.00
累積換算調整數	10,829	0.00	6,657	0.00
庫藏股票	<u>(7,333,863)</u>	<u>(0.57)</u>	<u>(7,333,863)</u>	<u>(0.65)</u>
股東權益合計	<u>68,658,747</u>	<u>5.34</u>	<u>74,846,501</u>	<u>6.62</u>
負債及股東權益總計	<u>\$1,285,558,570</u>	<u>100.00</u>	<u>\$1,131,092,577</u>	<u>100.00</u>

單位:新台幣仟元				
項 目	91年 度	%	90年 度	%
<b>營業收入</b>				
保費收入	\$280,634,243	62.11	\$221,005,179	56.47
再保佣金收入	130,526	0.03	181,908	0.05
攤回再保賠款與給付	632,365	0.14	278,913	0.07
收回保費準備	109,911,316	24.33	100,085,518	25.57
收回特別準備	4,962,327	1.10	0	0.00
收回未決賠款準備	266,322	0.06	229,805	0.06
手續費收入	10,209	0.00	9,279	0.00
利息收入	43,939,665	9.72	46,578,346	11.90
買賣票券利益	4,657,874	1.03	0	0.00
長期股權投資利益	101,627	0.02	255,273	0.07
不動產投資利益	4,484,010	0.99	5,249,807	1.34
兌換利益	193,634	0.04	1,816,429	0.46
其他營業收入	1,934,216	0.43	15,670,907	4.01
營業收入合計	<u>451,858,334</u>	<u>100.00</u>	<u>391,361,364</u>	<u>100.00</u>
<b>營業成本</b>				
保險費用	(723,807)	(0.16)	(594,783)	(0.15)
承保費用	(21,218,707)	(4.70)	(22,775,442)	(5.82)
佣金費用	(275,438)	(0.06)	(48,674)	(0.01)
保險賠款與給付	(122,859,639)	(27.19)	(115,296,796)	(29.46)
提存保費準備	(271,622,530)	(60.11)	(201,023,285)	(51.36)
提存特別準備	0	0.00	(1,519,423)	(0.39)
安定基金支出	(280,404)	(0.06)	(220,848)	(0.06)
提存未決賠款準備	(278,080)	(0.06)	(266,322)	(0.07)
手續費用	(2,163,984)	(0.48)	(1,572,218)	(0.40)
利息費用	(24,136)	0.00	(69,169)	(0.02)
買賣票券損失	0	0.00	(16,512,600)	(4.22)
各項提存	<u>(2,608,957)</u>	<u>(0.58)</u>	<u>(2,019,870)</u>	<u>(0.52)</u>
營業成本合計	<u>(422,055,682)</u>	<u>(93.40)</u>	<u>(361,919,430)</u>	<u>(92.48)</u>
營業毛利(毛損)	29,802,652	6.60	29,441,934	7.52

負責人:



經理人:



主辦會計:





單位:新台幣仟元

項 目	91年 度	%	90年 度	%
營業費用				
業務費用	(5,549,132)	(1.23)	(7,847,697)	(2.00)
管理費用	<u>(8,682,733)</u>	<u>(1.93)</u>	<u>(7,419,029)</u>	<u>(1.90)</u>
營業利益(損失)	15,570,787	3.44	14,175,208	3.62
營業外收入				
財產交易利益	3,404	0.00	5,299	0.00
什項收入	<u>524,189</u>	<u>0.12</u>	<u>343,780</u>	<u>0.09</u>
營業外收入合計	<u>527,593</u>	<u>0.12</u>	<u>349,079</u>	<u>0.09</u>
營業外費用				
財產交易損失	(6,075)	0.00	(2,661)	0.00
什項費用	<u>(33,216)</u>	<u>(0.01)</u>	<u>(62,349)</u>	<u>(0.02)</u>
營業外費用合計	<u>(39,291)</u>	<u>(0.01)</u>	<u>(65,010)</u>	<u>(0.02)</u>
繼續營業部門稅前淨利(淨損)	16,059,089	3.55	14,459,277	3.69
所得稅(費用)利益	<u>(3,212,932)</u>	<u>(0.71)</u>	<u>(3,859,810)</u>	<u>(0.98)</u>
稅後純益(純損)	<u>\$12,846,157</u>	<u>2.84</u>	<u>\$10,599,467</u>	<u>2.71</u>
基本每股盈餘(元):				
	稅 前	稅 後	稅 前	稅 後
繼續營業部門損益	\$2.98	\$2.39	\$2.48	\$1.81
本期損益	\$2.98	\$2.39	\$2.48	\$1.81

負責人:



經理人:



主辦會計:



國泰世紀產物保險股份有限公司

財務報表





## 國泰世紀產物保險股份有限公司

## 損益表

中華民國九十一年及九十年一月一日至十二月三十一日

單位:新台幣仟元

項 目	91年 度	%	90年 度	%
營業收入				
保費收入	\$6,183,557	55.45	\$4,988,633	46.40
再保佣金收入	260,928	2.34	284,583	2.65
攤回再保賠款與給付	1,141,819	10.24	1,331,989	12.39
收回保費準備	3,186,537	28.58	3,585,327	33.35
收回特別準備	112,615	1.01	99,977	0.93
收回未決賠款準備	38,306	0.34	32,652	0.30
手續費收入	49	0.0	169	0.01
利息收入	227,164	2.04	316,311	2.94
買賣票券利益	0	0.00	110,626	1.03
營業收入合計	<u>11,150,975</u>	<u>100.00</u>	<u>10,750,267</u>	<u>100.00</u>
營業成本				
保險費用	(2,425,485)	(21.75)	(1,726,777)	(16.06)
佣金費用	(195,244)	(1.75)	(201,294)	(1.87)
保險賠款與給付	(3,056,376)	(27.41)	(3,264,447)	(30.37)
提存保費準備	(3,352,667)	(30.07)	(3,186,537)	(29.64)
提存特別準備	(339,038)	(3.04)	(743,169)	(6.91)
安定基金支出	(11,814)	(0.11)	(9,789)	(0.09)
提存未決賠款準備	(36,610)	(0.33)	(38,306)	(0.36)
手續費用	(140,811)	(1.26)	(113,714)	(1.06)
利息費用	(70)	0.00	(455)	(0.01)
買賣票券損失	(89,828)	(0.80)	0	0.00
長期股權投資損失	(11,993)	(0.11)	(1,286)	(0.01)
代理費用	(1,621)	(0.01)	(1,365)	(0.01)
營業成本合計	<u>(9,661,557)</u>	<u>(86.64)</u>	<u>(9,287,139)</u>	<u>(86.39)</u>
營業毛利(毛損)	<u>1,489,418</u>	<u>13.36</u>	<u>1,463,128</u>	<u>13.61</u>
營業費用				

單位:新台幣仟元

項 目	91年 度	%	90年 度	%
業務費用	(890,951)	(7.99)	(789,849)	(7.35)
管理費用	(251,188)	(2.26)	(228,367)	(2.12)
營業利益(損失)	<u>347,279</u>	<u>3.11</u>	<u>444,912</u>	<u>4.14</u>
營業外收入				
兌換利益	1,886	0.02	1,516	0.01
財產交易利益	593	0.00	0	0.00
什項收入	2,294	0.02	1,022	0.01
營業外收入合計	<u>4,773</u>	<u>0.04</u>	<u>2,538</u>	<u>0.02</u>
營業外費用				
兌換損失	(1,353)	(0.01)	(1,045)	(0.01)
財產交易損失	(16)	0.00	(53)	0.00
營業外費用合計	<u>(1,369)</u>	<u>(0.01)</u>	<u>(1,098)</u>	<u>(0.01)</u>
繼續營業部門稅前淨利(淨損)	350,683	3.14	446,352	4.15
所得稅(費用)利益	(116,180)	(1.04)	(87,829)	(0.81)
稅後純益(純損)	<u>\$234,503</u>	<u>2.10</u>	<u>\$358,523</u>	<u>3.34</u>
基本每股盈餘(元)				
	稅前	稅後	稅前	稅後
繼續營業部門損益	\$1.51	\$1.01	\$1.93	\$1.55
本期損益	\$1.51	\$1.01	\$1.93	\$1.55

負責人:



經理人:



主辦會計:



## 國泰商業銀行股份有限公司

國泰商業銀行股份有限公司  
資產負債表

中華民國九十一年及九十年十二月三十一日

單位:新台幣仟元

資產	91年12月31日	%	90年12月31日	%
現金及存放銀行同業	\$9,189,451	5	14,019,120	9
存放央行	11,645,740	6	9,386,515	6
買入票券淨額	6,698,083	4	2,888,419	2
應收款項	21,199,574	12	12,465,738	8
預付費用	73,119	—	40,639	—
買匯貼現及放款淨額	110,364,439	62	106,276,766	69
長期投資淨額	5,303,964	3	3,376,762	2
固定資產淨額	1,470,615	1	1,230,738	1
存出營業保證金	4,104,772	2	491,021	—
其他資產	8,258,457	5	5,176,276	3
資產總計	\$178,308,214	100	155,351,994	100
負債及股東權益				
同業存款及拆款	\$1,715,172	1	782,953	1
應付款項	4,730,370	3	3,451,505	2
存款及匯款	158,622,263	89	139,073,795	89
營業及責任準備	80,827	—	49,894	—
其他負債	193,511	—	145,409	—
負債合計	165,342,143	93	143,503,556	92
股東權益				
普通股股本	12,346,083	7	12,346,083	8
資本公積	—	—	88,315	—
累積盈餘(虧損)	619,988	—	(585,960)	—
股東權益合計	12,966,071	7	11,848,438	8
承諾及或有負債				
負債及股東權益總計	\$178,308,214	100	155,351,994	100

負責人:



經理人:



主辦會計:





## 國泰商業銀行股份有限公司

## 損益表

中華民國九十一年及九十年一月一日至十二月三十一日

單位:新台幣仟元

項 目	91 年 度	%	90 年 度	%
營業收入				
利息收入	\$8,838,501	84	8,388,206	80
手續費收入	1,318,657	13	689,555	6
買賣票券利益淨額	226,684	2	605,201	6
長期投資利益	70,804	1	609,935	6
其他營業收入	49,163	—	223,641	2
	10,503,809	100	10,516,538	100
營業成本				
利息費用	3,877,461	37	5,309,611	51
各項提存	2,041,191	19	1,389,200	13
其他營業成本	549,360	5	213,486	2
	6,468,012	61	6,912,297	66
營業毛利	4,035,797	39	3,604,241	34
營業費用				
行銷費用	428,566	4	499,849	5
業務費用	1,886,611	18	1,550,008	15
管理費用	365,624	3	378,989	3
	2,680,801	25	2,428,846	23
營業淨利	1,354,996	14	1,175,395	11
營業外收入	31,979	—	25,481	—
營業外支出	26,395	—	21,494	—
稅前淨利	1,360,580	14	1,179,382	11
所得稅費用	242,947	2	90,436	1
本期淨利	\$1,117,633	12	1,088,946	10
基本每股盈餘(元)	稅前 \$1.10	稅後 \$0.91	稅前 \$0.96	稅後 \$0.88

負責人:



經理人:



主辦會計:



世華聯合商業銀行股份有限公司





## 世華聯合商業銀行股份有限公司 資產負債表

中華民國九十一年及九十年十二月三十一日

資產	單位:新台幣仟元			
	91年12月31日	%	90年12月31日	%
現金	\$10,803,760	1.66	\$11,947,694	1.69
存放央行	29,164,768	4.47	36,431,748	5.15
存放銀行同業	31,096,014	4.76	21,148,831	2.99
買入票券-淨額	119,821,935	18.36	149,006,489	21.07
應收款項-淨額	21,599,990	3.31	19,883,172	2.81
預付款項	1,413,336	0.22	1,219,764	0.17
買匯、貼現及放款-淨額	394,578,267	60.47	427,930,788	60.50
企業投資-淨額	12,153,144	1.86	12,577,702	1.78
固定資產				
成本				
房屋基地	14,274,047	2.19	13,995,709	1.98
房屋及建築	8,662,279	1.33	8,438,321	1.19
事務機器設備	2,595,945	0.40	2,364,799	0.33
交通及運輸設備	70,900	0.01	68,346	0.01
其他設備	<u>2,439,744</u>	<u>0.37</u>	<u>2,306,757</u>	<u>0.33</u>
成本總額	28,042,915	4.30	27,173,932	3.84
減:累計折舊	(5,361,393)	(0.82)	(4,855,480)	(0.69)
未完工程及預付資產款	<u>559,050</u>	<u>0.08</u>	<u>622,732</u>	<u>0.09</u>
固定資產淨額	<u>23,240,572</u>	<u>3.56</u>	<u>22,941,184</u>	<u>3.24</u>
非營業用資產	704,619	0.11	759,334	0.11
什項資產	7,791,564	1.19	3,306,348	0.47
遞延費用	179,057	0.03	110,569	0.02
資產總計	<u>\$652,547,026</u>	<u>100.00</u>	<u>\$707,263,623</u>	<u>100.00</u>

負債及股東權益	單位:新台幣仟元			
	91年12月31日	%	90年12月31日	%
央行存款	\$167,129	0.02	\$344,442	0.05
銀行同業存款	44,042,513	6.75	34,918,280	4.94
應付款項	25,637,194	3.93	23,376,521	3.30
預收款項	1,025,725	0.16	766,930	0.11
存款及匯款	514,675,358	78.87	578,533,859	81.80
金融債券	10,000,000	1.53	—	—
央行及同業融資	2,206,585	0.34	3,270,359	0.46
長期債務	34,119	0.01	34,119	0.01
各項準備	82,360	0.01	84,925	0.01
什項負債	635,215	0.10	779,317	0.11
負債合計	<u>598,506,198</u>	<u>91.72</u>	<u>642,108,752</u>	<u>90.79</u>
股本	39,715,627	6.09	37,716,644	5.33
資本公積	5,095,598	0.78	5,870,989	0.83
保留盈餘				
法定公積	17,447,928	2.67	15,870,416	2.24
特別公積	257,487	0.04	235,142	0.04
未分配盈餘	(8,582,898)	(1.32)	5,258,372	0.74
未實現長期股權投資跌價損失	(79,482)	(0.01)	—	—
累積換算調整數	186,568	0.03	203,308	0.03
股東權益合計	<u>54,040,828</u>	<u>8.28</u>	<u>65,154,871</u>	<u>9.21</u>
負債及股東權益總計	<u>\$652,547,026</u>	<u>100.00</u>	<u>\$707,263,623</u>	<u>100.00</u>

負責人:



經理人:



主辦會計:





## 世華聯合商業銀行股份有限公司

## 損益表

中華民國九十一年及九十年一月一日至十二月三十一日

單位:新台幣仟元

項 目	91年 度	%	90年 度	%
營業收入				
利息收入	\$29,255,994	89.07	\$37,247,539	90.93
手續費收入	1,924,842	5.86	1,471,438	3.59
證券經紀收入	106,427	0.32	71,189	0.17
買賣票券損益－淨額	1,202,487	3.66	1,192,973	2.91
投資收益－淨額	-	-	149,583	0.37
兌換利益－淨額	231,956	0.71	284,263	0.70
其他營業收入	125,424	0.38	546,407	1.33
營業收入合計	<u>32,847,130</u>	<u>100.00</u>	<u>40,963,392</u>	<u>100.00</u>
營業支出				
利息支出	11,123,501	33.86	21,209,219	51.77
手續費支出	299,064	0.91	261,360	0.64
證券經紀支出	6,254	0.02	3,880	0.01
投資損失－淨額	202,150	0.62	-	-
各項提存	24,736,026	75.31	5,814,760	14.19
業務費用	7,243,388	22.05	7,167,896	17.50
管理費用	5,165	0.02	6,718	0.02
營業支出合計	<u>43,615,548</u>	<u>132.79</u>	<u>34,463,833</u>	<u>84.13</u>
營業淨利(損)	<u>(10,768,418)</u>	<u>(32.79)</u>	<u>6,499,559</u>	<u>15.87</u>
營業外收入				
財產交易利益	-	-	2,070	0.01
什項收入	316,279	0.96	77,254	0.18
營業外收入合計	<u>316,279</u>	<u>0.96</u>	<u>79,324</u>	<u>0.19</u>
營業外支出				
什項支出	1,475,171	4.49	265,311	0.64
本期稅前純益(損)	(11,927,310)	(36.32)	6,313,572	15.41
預計所得稅利益(費用)	3,120,000	9.50	(1,055,200)	(2.57)
本期稅後純益(損)	<u>\$(8,807,310)</u>	<u>(26.82)</u>	<u>\$5,258,372</u>	<u>12.84</u>
普通股每股盈餘(虧損)(元)				
本期稅前純益(損)	\$(3.00)		\$1.59	
預計所得稅利益(費用)	0.78		(0.27)	
本期稅後純益(損)	<u>\$(2.22)</u>		<u>\$1.32</u>	
假設子公司對本行股票 之投資不視為庫藏股票 時之擬制資料：				
本期稅後純損	<u>\$(8,749,594)</u>			
普通股每股虧損(元)：	<u>\$(2.20)</u>			

負責人：



經理人：



主辦會計：

