



國泰金控
Cathay Financial Holdings

2021 | 數位新思維
創造永續未來

國泰金控年報

Cathay Financial Holdings Annual Report



02 致股東報告書

04 國泰金融控股 股份有限公司概況	公司簡介	04
	組織系統圖	05
	集團企業	05
	董事、獨立董事及主要經理人	06
	公司資本及股份	07
	2022年度經營方針	08

子公司概況

10 國泰人壽保險 股份有限公司	負責人的話	10
	公司簡介	11
	營業範圍	13
	2022年度經營方針與營業目標	14

16 國泰世華商業銀行 股份有限公司	負責人的話	16
	公司簡介	17
	營業範圍	19
	2022年度經營方針與營業目標	20

22 國泰世紀產物保險 股份有限公司	負責人的話	22
	公司簡介	23
	營業範圍	24
	2022年度經營方針與營業目標	25

26 國泰綜合證券 股份有限公司	負責人的話	26
	公司簡介	27
	營業範圍	29
	2022年度經營方針與營業目標	29

30 國泰證券投資信託 股份有限公司	負責人的話	30
	公司簡介	31
	營業範圍	32
	2022年度經營方針與營業目標	33

34 國泰創業投資 股份有限公司	公司簡介	34
	營業範圍	34
	2022年度投資主軸	35

36 海外分支機構

38 2021年大事紀

42 佳評與榮耀

46 財務概況

• 2020.12.31 NTD/USD 匯率為 28.08 : 1
• 2021.12.31 NTD/USD 匯率為 27.74 : 1

Letter To Shareholders

致股東報告書

回顧2021年，主要國家疫苗擴大施打經濟活動重啟，全球經濟邁向復甦，然病毒變異疫情反覆，供應鏈受阻及能源價格飆漲造成通膨隱憂，金融市場波動加劇。國泰金控化挑戰為動力，疫情下加快數位腳步，秉持永續經營策略，掌握經濟情勢適時布局，在全體同仁同心協力下，2021年經營績效再次締造歷史新高紀錄，國泰人壽、國泰世華銀行、國泰證券及國泰投信獲利皆創新高，合併稅後盈餘達NT\$1,408.9億元(US\$50.8億元)，連續三年創下歷史新高，每股盈餘NT\$10.34元。

2021年主要子公司獲利再創歷史新高

國泰人壽投資績效優異，合併稅後盈餘NT\$1,131.7億元(US\$40.8億元)，業績表現穩居壽險市場龍頭，全年總保費收入NT\$6,459.6億元(US\$232.9億元)、初年度保費收入NT\$2,023.9億元(US\$73.0億元)；更能真實反映保單價值的初年度等價保費收入NT\$510.0億元(US\$18.4億元)，持續領先同業。

國泰世華銀行合併稅後盈餘NT\$238.1億元(US\$8.6億元)，在追求放款業務成長的同時兼顧風險控管，資產品質維持穩健；財富管理業務，面對低利率環境，充分運用集團資源，提供客戶妥適的理財產品及投資策略建議，打造穩健的資產配置；以客戶需求出發，優化客戶體驗，透過數位將金融服務無縫嵌入企業日常營運場景及民眾生活中，持續提供穩定、安全、便利的金融服務。

國泰產險簽單保費收入業界第二。國泰投信資產管理規模達NT\$1.3兆元(US\$461.5億元)，為台灣資產規模最大的投信公司。國泰證券連續三年獲利創新高，複委託業務領先同業，創新數位營運模式，累計開戶數已超越百萬戶。

深耕海外市場，串聯區域布局，發揮集團綜效

國泰金控持續深化海外市場經營，在大中華區與東南亞皆有綿密廣泛的營運網點，持續強化在地化經營及推動數位化服務。在大中華地區，國泰世華銀行大陸子行持續與香港分行密切合作，積極開拓多元化人民幣及跨境業務，2021年9月順利發行首期大額存單、11月發行首期同業存單，將可進一步提升存款成長動能；陸家嘴國泰人壽設有12家總、分公司，營運據點53個，業務穩健成長；大陸國泰產險攜手螞蟻集團積極拓展互聯網保險領域。

在東南亞布局，國泰世華銀行領先同業於東協10國中9個國家設立59個營運據點，為台灣於東南亞地區布局最廣泛的銀行，持續推展多元化金融服務，因應供應鏈調整，發揮集團綜效，提供企業及個人客戶一站式金融服務。越南保險業務，延續在地化經營策略，越南國泰人壽營運據點146個，保費收入持續成長；越南國泰產險持續拓展通路及當地經營團隊，輔以數位轉型提升成

長動能，獲利維持穩定。國泰金控逐步串聯區域布局，建構涵蓋大中華與東協市場的營業網絡，為海內外台商與當地客戶，提供全面性跨境金融服務。

資產管理事業營運成果豐碩

國泰金控秉持「保險、銀行、資產管理」三引擎的核心發展策略，持續發展全球資產管理事業，以康利資產管理公司及國泰投信為首，打造橫跨亞洲、美洲及歐洲的資產管理平台。康利資產管理公司在全球保險資產管理市場具領先地位，致力於提供機構投資人客製化解決方案；國泰投信陸續推出切中市場需求之新產品，為台灣首家資產管理規模破兆元之投信公司，全年稅後淨利創歷史新高。2021年底集團資產管理規模突破歷年新高，總資產管理規模已達2,149億美元。

朝「以金融為核心的科技公司」目標邁進

國泰金控致力推動數位轉型，將創新科技應用在各種數位產品與服務上，透過數位、數據、技術三大主軸打造數據驅動文化，並以「What if We Could」精神，推出創新服務。

國泰人壽推出「CVX(Cathay Vision Experience)泰好保」遠距投保平台，提供客戶全方位涵蓋投保、保全、理賠及保費等服務，為業界首家推出遠距投保之壽險公司，針對團體保險及個人保險接連推出「Groupins+」與「自由配」數位平台，提供完整的數位化保險服務與最佳服務體驗。國泰世華銀行網路銀行App提供多元投資選擇，整合銀行、保險、證券，數位用戶數突破500萬；國泰世華銀行也推出CUBE信用卡，將多張卡的優惠整合，透過App根據消費需求自主切換回饋方案，讓用戶在各種消費場景都適用。

在數據、技術、服務中台的發展上成果顯著。國泰金控透過數據分析打造GIS地理資訊分析平台，以地理資訊掌握高潛力發展區域與潛客樣貌，助攻分行設點與業務推動；建立以人為中心的智能風險控管「國泰盾」，提升客戶與內部營運的數位安全感。雲端技術發展超前部署，從營運、管理、資安與合規等四個面向出發，提升服務穩定性以及大後台資源擴充與管理彈性，逐步優化國泰金控上雲策略與雲原生架構。另自行開發區塊鏈籌組跨行聯盟打造「環球貿易融資共享區塊鏈」，防範企業跨行重複融資，強化各行風險控管能力。

國泰金控亦領先業界提出「國泰即服務(CaaS, Cathay as a Service)」服務生態圈理念，在2021年推出「CaaS生態圈」服務新商模與平台，提供集團一站式體驗及異業合作與商業洽談的主要入口，完善生態圈的場景金融。國泰金控將持續數位轉型動能，透過科技創新提供客戶無遠弗屆的數位體驗，結合集團重點業務與趨勢，成為以數位數據驅動來提供金融服務的科技公司。



迎接新局， 偕手子公司精進集團公司治理

國泰金控致力於建立誠信、透明的企業文化並完善公司治理制度，積極借鑒外部專業機構建議，在快速變遷的經營環境下實踐國際公司治理Best Practice，並持續深化公司治理效能，2021年蟬聯「亞洲地區傑出企業公司治理獎」，蔡宏圖董事長二度榮獲「亞洲企業領袖獎」，顯見國泰金控之公司治理深受國際肯定。國泰金控重視各項公司治理機制之建置及落實，並持續提升公司治理相關作為，2021年主要實績包括：

(1)首次參加台灣智慧財產管理制度(TIPS, Taiwan Intellectual Property Management System)驗證並獲得A級驗證；(2)提升整體資訊安全防護能力，完成集中化資安監控中心(SOC, Security Operation Center)服務機制，達到7x24不中斷之資安即時監控管理，重要子公司皆已導入國際資訊安全管理系統(ISMS, Information Security Management System)；(3)為確保集團永續經營，降低疫情、極端氣候及其他新興風險對企業營運造成影響，通過英國標準協會(BSI)之「ISO22301營運持續管理系統」國際標準驗證，成為國內首家通過認證之金控，完善「營運持續管理」機制(BCM, Business Continuity Management)；(4)推動法遵智能AI管理採用新科技強化金融犯罪之防範，備受肯定。展望2022年，國泰金控將辦理董事屆期改選，揆諸國際公司治理趨勢，董事會組成及效能將為公司永續治理的重要基石，國泰金控將透過完善的董事候選人提名制度，持續落實董事會組成多元及效能提升，以期提高公司永續營運的韌性與長期競爭力。

積極進行零碳營運轉型， 做好「永續發展先行者」的責任

氣候衝擊影響頻率及規模越趨嚴重，氣候變遷為全球最迫切的風險之一，國泰金控持續積極進行「零碳營運轉型」，2021年6月承諾接軌全球再生能源百分之百倡議(RE100)，台灣所有營運據點於2030年100%使用再生能源，並朝2050年淨零碳排的目標邁進。身為台灣最大機構投資人，國泰金控持續發揮其影響力，督促企業低碳轉型，與氣候行動100+(Climate Action 100+) 聚集代表60兆美元的全球投資人共同努力，針對占全球碳排80%的167家企業議合碳治理，名單中的台灣企業皆已承諾於2050年淨零碳排/碳中和；2021年亦參與由亞洲投資人氣候變遷聯盟(AIGCC)發起之亞洲電廠議合倡議(Asian Utilities Engagement Program)，與掌管8.8兆美元資產的國際機構投資人共同督促占全球碳排23%的亞洲國際大型燃煤發電公司低碳轉型。

國泰金控永續表現屢獲得國際肯定，連續七年入選國際最具公信力的企業永續評比指標之一：道瓊永續指數(DJSI)成分股，於最新評比中，金融核心職能相關的永續金融、金融包容性等面向，皆名列全球產業第一；國際主要ESG評鑑機構之一MSCI最新公布的MSCI ESG Ratings評級，國泰金控再次榮獲台灣的人壽與健康保險產業最高AA評級，精益求精屢創佳績。

今年集團成立滿一甲子，國泰金控深刻體認應兼具「永續表現」與「企業獲利」，才能展現長期競爭力，國泰金控將持續善用金融核心職能，以「氣候、健康、培力」作為永續發展三大主軸，與利害關係人互利共好的理念，善盡「永續發展先行者」的責任，推動台灣永續發展、責任投資及氣候行動，透過議合與倡議，帶動整體產業提升，促進正向循環。

展望2022年，許多國家鬆綁或解除防疫管制，經濟可望逐步回歸正軌，國際機構預期經濟持續復甦，惟仍須關注變種病毒，全球經濟可能面臨新一波挑戰，歐洲戰事使能源與糧食等價格飛漲，加重通貨膨脹壓力、主要央行貨幣政策趨於緊縮及全球供應鏈重新布局等。面對充滿不確定性的全球經濟及金融環境，國泰金控持續秉持「誠信、當責、創新」的核心價值及「What if We Could」的創新精神，擴大金融科技創新應用，在風險控管下創造長期穩健成長，兼顧永續與獲利的經營模式，朝「亞太地區最佳金融機構」的願景邁進，以回報各位股東長期對國泰金控的支持。



國泰金控董事長

蔡宏圖

金控公司簡介

國泰金控為台灣最大金融控股公司之一，總資產超過新台幣十一兆元，主要子公司包括國泰人壽、國泰世華銀行、國泰產險、國泰綜合證券、國泰投信、國泰創投等成員，透過集團於全台灣667處的營業網點，服務超過1,488萬客戶。

為因應金融產業多元化、國際化之發展，與提供客戶更完善金融服務，國泰金融控股股份有限公司於台灣金融控股公司法實施之後率先整併人壽保險、產物保險、銀行等關係企業成立金融控股公司，於2001年12月31日正式成立，實收資本額NT\$1,470億元(US\$53.0億元)。國泰人壽成立於1962年，為台灣最大人壽保險公司，國泰產險、國泰世華銀行、國泰投信、國泰證券等皆具產業領導地位。

國泰金控秉持著「誠信、當責、創新」的核心價值穩健經營，持續深化海外經營、完善區域布局、整合集團資源及善用數位科技優化客戶體驗，致力提供客戶全方面、有溫度的金融服務，並利用金融業的核心職能，深化企業永續，以前瞻的思維，穩健的腳步，朝「亞太地區最佳金融機構」的願景邁進。

總資產	US\$ 4,179.65 億元 ^[註1]
稅後純益	US\$ 50.78 億元 ^[註2]
營業據點	935 處 [國內外]
客戶數	約1,488 萬人
員工統計	約5.71 萬人

註1. US\$4,179.65億元=NTD\$115,943.61億/27.74

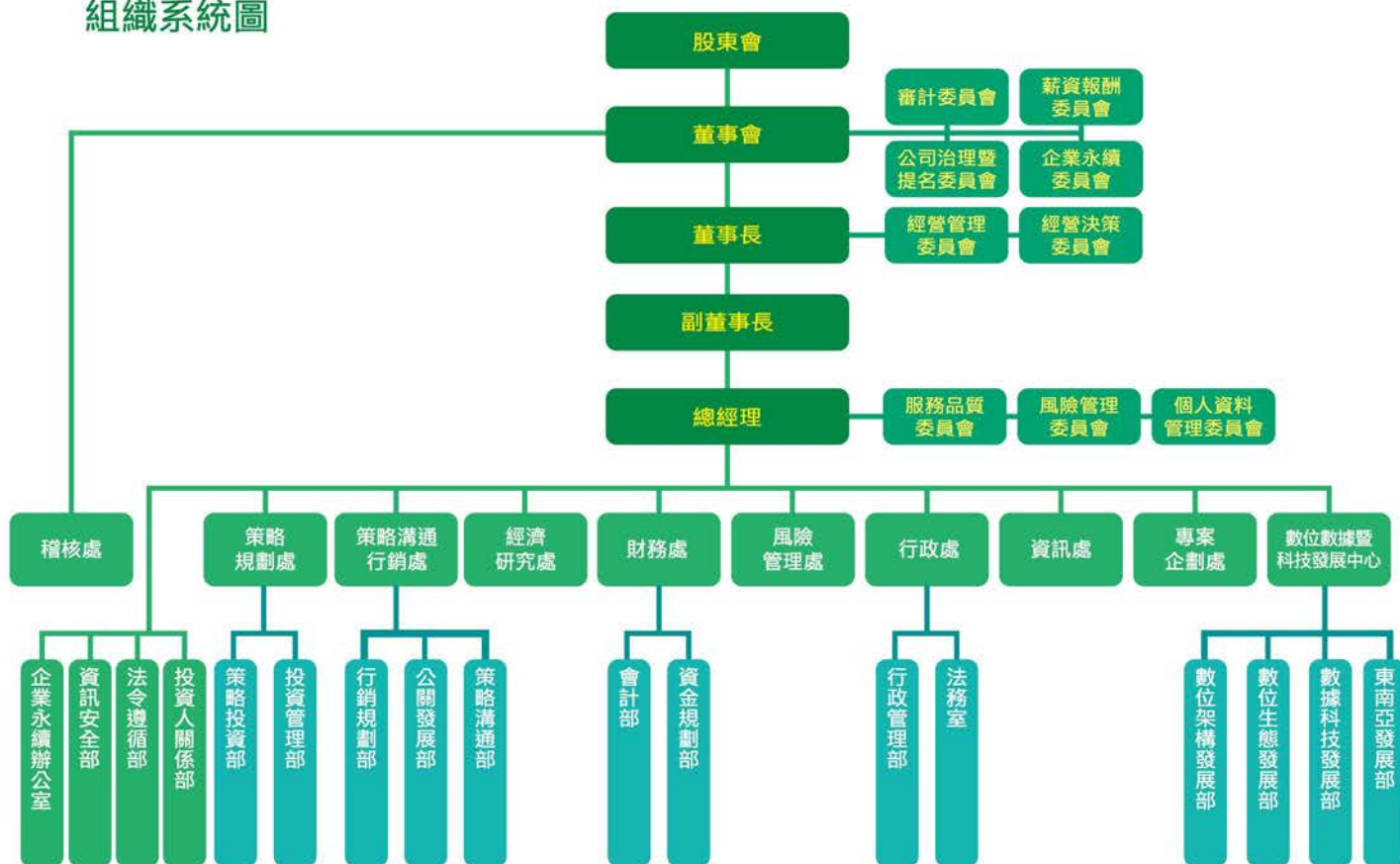
註2. US\$50.78億元=NTD1,408.89億/27.74

註3.2021/12/31匯率為27.74

註4.資料截止日為2021/12/31

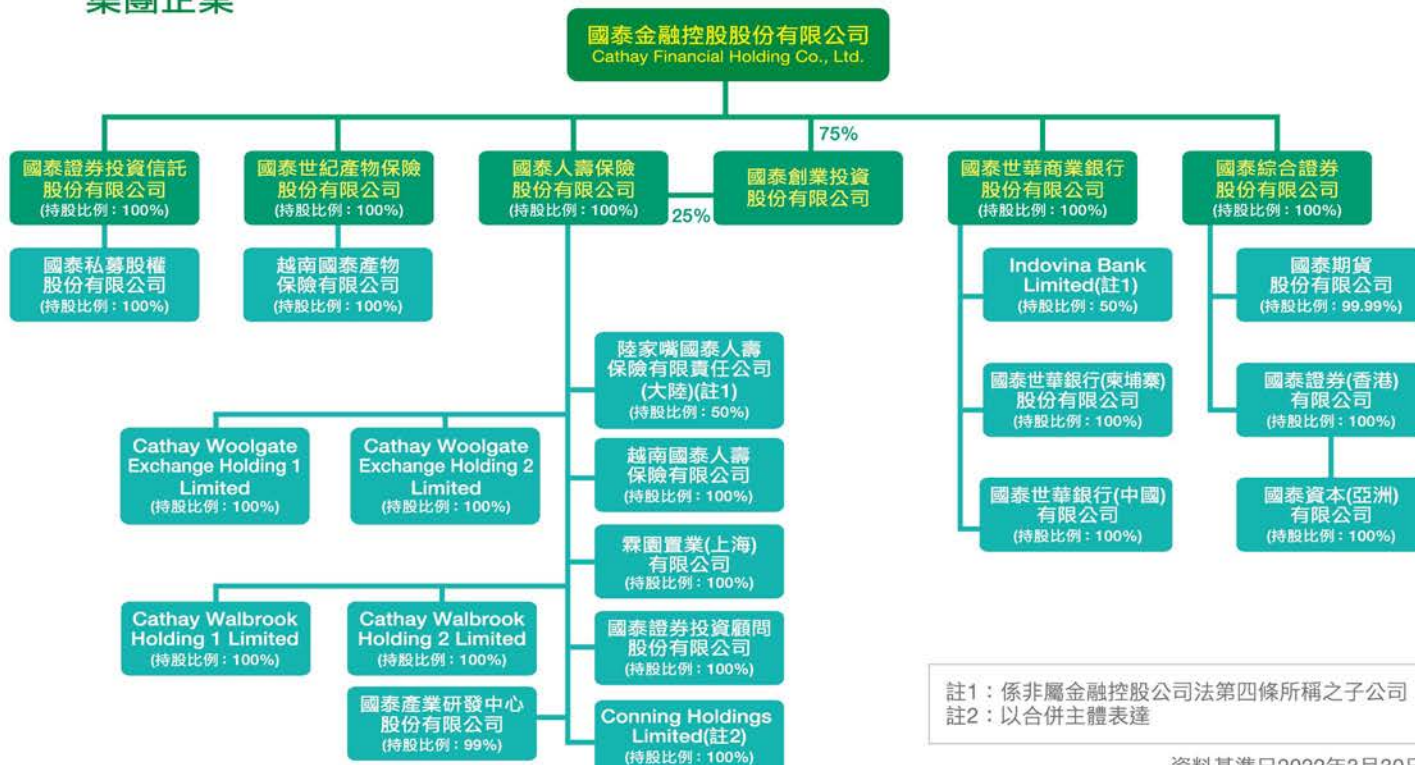


組織系統圖



資料基準日2021年12月31日

集團企業



註1：係非屬金融控股公司法第四條所稱之子公司
註2：以合併主體表達

資料基準日2022年3月30日

董事、獨立董事、負責人及主要經理人

資料基準日2022年04月19日

	姓名	主要經(學)歷
董事	蔡宏圖	國泰金控董事長、曾任國泰人壽董事長 (美國南美以美大學法律博士)
	陳祖培	國泰金控副董事長、曾任國泰世華銀行董事長 (政治大學地政系)
	蔡政達	曾任國泰人壽常務董事 (中國文化大學)
	蔡鎮球	國泰產險董事長 (日本慶應大學商學研究所碩士)
	仲躋偉	世商(上海)軟件有限公司董事長暨執行長(法定代表人)、國泰世華銀行董事、曾任招商銀行信用卡中心總經理 (美國凱因斯大學會計學系)
	郭明鑑	國泰世華銀行董事長 (美國紐約市立大學柏魯克分校企管碩士)
	黃調貴	國泰人壽董事長、曾任國泰人壽副董事長及總經理 (清華大學數學碩士)
	熊明河	國泰人壽副董事長、曾任國泰人壽總經理 (美國愛荷華大學精算碩士)
	李長庚	國泰金控總經理、曾任國泰世華銀行總經理 (美國賓州大學企管碩士)

	姓名	主要經(學)歷
獨立董事	苗豐強	神達投資控股董事長 曾任工業技術研究院院士、聯成化學科技(股)公司總經理、聯華氣體工業(股)公司總經理、美國新聚思(SYNNEX)董事長、美國伽利略國際公司(Galileo)獨立董事、英國氧氣公司(BOC)獨立董事、德國林德集團(Linde)獨立董事、亞太經濟合作(APEC)企業諮詢委員會(ABAC)代表、行政院國家資訊及通訊推動小組(NICI)民間諮詢委員會召集人(交通大學榮譽博士、美國聖他克利拉大學工商管理碩士、美國加州柏克萊大學電機學士)
	魏永篤	永勤興業股份有限公司董事長、曾任勤業眾信會計師事務所總裁 (美國喬治亞大學企管碩士)
	王儷玲	中華民國退休基金協會理事長、政治大學風險管理與保險學系教授 曾任政治大學副校長、金融監督管理委員會主任委員、第一金控董事、中國人壽獨立董事 (美國天普大學風險管理與保險博士、美國哈特福大學會計碩士)
	吳當傑	臺灣金融服務業聯合總會秘書長 曾任華南金控董事長、華南銀行董事長、土地銀行董事長、財政部政務次長、金融監督管理委員會常務副主任委員及證券期貨局局長(政治大學財政碩士)

	職稱	姓名	主要學歷
負責人	董事長	蔡宏圖	美國南美以美大學法律博士



	職稱	姓名	主要學歷
主要 經理人	總經理	李長庚	美國賓州大學企管碩士
	財務長/資深副總經理	陳晏如	政治大學企管碩士
	策略溝通行銷處處長/資深副總經理	孫至德	美國哈佛大學商業管理暨建築碩士
	投資長/資深副總經理	程淑芬	美國舊金山金門大學財務銀行碩士
	策略規劃處處長/資深副總經理	鄧崇儀	美國麻省理工學院企管碩士
	資訊長/資深副總經理	吳建興	淡江大學資訊工程碩士
	資深副總經理	蔡宗憲	美國哈佛大學電子工程碩士
	專案企劃處處長/資深副總經理	蔡翔馨	美國雷鳥國際管理學院企管碩士
	數位數據暨科技發展中心主管/ 資深副總經理	姚旭杰	美國麻省理工學院工商管理碩士
	行政處處長/公司治理主管/副總經理	翁德雁	美國麻省理工學院企管碩士
	風控長/副總經理	黃景祿	清華大學統計碩士
	總機構法令遵循主管/副總經理	李玉梅	臺北大學法律學士
	總稽核/副總經理	楊鴻彰	中國文化大學法律學士

公司資本及股份

股票種類	股數	金額	股票種類	股數	金額
普通股	13,169,210仟股	US\$ 4,747,372仟元(註1)	特別股	1,533,300仟股	US\$ 552,740仟元(註2)

註1. US\$4,747,372仟元=13,169,210 *NTD10元/27.74

註2. US\$552,740仟元=1,533,300 *NTD10元/27.74



2022 年度經營方針

隨著後疫情時代來臨，全球經濟復甦態勢明顯，惟仍面臨疫情不確定性、通貨膨脹隱憂及各國財政與貨幣政策逐漸退場等風險影響，2022年應持續以審慎態度迎接新的機會及挑戰。未來一年，國泰金控仍將密切關注全球政經及疫情等情勢變動，秉持為股東、客戶及員工創造最大價值的永續經營理念，以及「誠信、當責、創新」的核心價值，面對市場的快速變化，採取與時俱進的營運策略。展望未來，本公司將以穩健的業務發展及風險考量下，持續完善區域布局、加速推動數位轉型與業務創新、發揮金融職能實踐永續金融，茲將2022年經營方針概述如下：

一、持續完善區域布局，實踐「亞太地區最佳金融機構」目標

在「亞太地區最佳金融機構」的發展願景下，國泰金控將持續串聯區域布局，拓展囊括大中華與東協市場的營運網絡，為海內外台商與在地客戶，提供最符合其需求之金融服務與產品，透過在台深耕的金融發展經驗及各地策略合作夥伴之資源深化在地經營，以創造提升集團營運價值及股東獲利之業務契機。

另外，將持續茁壯集團資產管理事業成為發展之第三支柱，繼續拓展完備的投資產品線與管理能力，以全球化思維拓展資產管理事業觸角，加速打造集團第三業務成長引擎。

二、持續深化數位轉型，聚焦建構數位金融服務生態圈

國泰金控透過數位、數據與技術三大主軸推動集團數位轉型，打造數據驅動的文化，翻轉數位開發流程，以跨界融合力創造卓越數位體驗，快速回應市場變動，提升金融服務穩定性與服務流程，進一步強化產品能量、升級客戶體驗與完善營運效率，以國泰即服務（Cathay as a Service；CaaS）為核心，朝向成為「以金融為核心的科技公司」的目標邁進。

目前，本集團已成功將商業模式由產品導向翻轉為顧客導向，藉由紮實技術形塑完整金融服務生態圈，未來將持續深度布局數據基礎建設與優化無縫對接數據環境，攜手跨業合作夥伴廣泛滲透數位生態圈，串聯線上與線下通路的多元應用場景，將金融服務融入客戶日常生活，結合金融、科技、場景，經營數位數據生態圈，打造未來金融。



2021國泰永續金融暨氣候變遷高峰論壇



三、發揮金融職能實踐永續金融，為永續經營奠基

國泰金控面對日趨嚴謹的金融監理制度、後疫情時代挑戰與氣候變遷之運營風險，除以審慎、務實的態度，因應全球政經局勢演繹及市場變動對金融市場的影響，持續完善集團整體資產負債配置及管理，充盈集團整體資本結構，並從保險、銀行、資產管理三大營運引擎接軌國際永續框架，以集團多元金融職能為基礎、永續經營為核心，實踐綠色金融，秉持著「永續國泰，與鄰常在」精神，為國泰金控永續經營之路奠基，引領產業永續發展。

資金運用計劃

一、隨時檢視集團資本配置，適時調配資本

因應近期國際金融情勢波動較大，國泰金控將密切注意未來金融情勢之發展及對各子公司資本適足性的衝擊，考量集團發展策略、股利政策、外部資本及各子公司資本需求，透過資本規劃與業務發展進行動態資本管理，以提高各子公司資本運用效率。

二、規劃最佳籌資條件及時機並維持資金流動性

為充實自有資本，提升資本適足性，本公司將持續針對普通股及特別股、海外存託憑證、主(次)順位債券、可轉換(交換)債券等各類工具進行評估，以提高資金運用彈性。並配合建構海內外金融服務平台的目標，提供充沛資金協助集團擴大金融版圖，成為「亞太地區最佳金融機構」。



國泰金控榮獲「遠見CSR企業社會責任獎」



國泰金控深耕永續實務，2021年「台灣永續獎(TCSA)」再創佳績



國泰金控榮獲2021 IDC「亞太區未來企業大獎 (Future Enterprise Awards)」



國泰金控舉辦臺灣「經濟氣候」暨「金融情勢」展望發表會

負責人的話

回顧2021年，面對COVID-19疫情的嚴峻考驗，國泰人壽仍然逆風前行、屢創佳績，在全體同仁的努力下，新契約保費達USD73.0億元，市佔率19.3%；初年度等價保費USD18.4億元，市佔率20.5%；總保費收入USD232.9億元，市佔率21.7%；此外受惠資本市場行情熱絡，投資收益創新高，全年獲利更達USD40.5億元，再次繳出亮眼的成績單。

後疫情時代，遠距科技開創服務新格局

疫情讓國人對健康、醫療保障的需求不斷提高，並加速全球數位轉型的腳步，即便疫苗問世已讓疫情稍加趨緩，但持續擴大保險科技應用及優化遠距服務是各家業者皆需著眼的面向。

國泰人壽為讓民眾能在安全無虞的環境中，也能持續享有保險服務，我們在金管會的支持下，用最短的時間展現強大數位應變力、團隊敏捷力及業務學習力，領先業界推出「CVX泰好遠距服務平台(Cathay Vision Experience)」，讓客戶從投保、保單變更到理賠等，都享有「零接觸、零落地、零紙本」的遠距新體驗，打造業界第一的新型態金融服務模式。對國泰人壽來說，遠距服務不僅只是疫情下的產物，更是未來服務客戶的新管道，我們將持續以嶄新的保險科技，引領產業未來的變革。

超高齡社會來臨，掌握先機打造健康生態圈

台灣將於2025年邁入超高齡社會，老化速度是全球最快，社會健康意識不僅逐漸高漲，大眾也日趨重視健康管理。國泰人壽善盡企業社會責任，積極將保險「事後補償」的價值延伸到「事前預防」，不僅改版升級「Cathay Walker Plus健康計劃」，還透過數據累積，挖掘健康關鍵因子，助益公司風險辨識，幫助大眾更有效地管理自身健康。

此外，伴隨持續低迷的生育率影響，國人對高齡醫療及退休理財等需求大幅增加，國泰人壽也將持續加強保險保障本質，聚焦發展高齡專屬商品，並發揮數位創新的精神，積極提供多面向的高齡照顧與服務，強化社會安全網，全面守護高齡長者的身、心、財，構築優質樂齡生活。

氣候變遷加劇，積極佈局淨零碳排策略

面對全球氣候變遷與低碳轉型趨勢，身為永續保險領航者的國泰人壽，除了運用數位科技並將低碳思維融入日常營運及保險服務中，也積極帶動產業關注氣候變遷議題。為了向我們理想的低碳世界更加靠近，國泰人壽啟動「零碳營運轉型」及「低碳投資配置」雙軌策略，與金控共同承諾要接軌全球再生能源百分之百倡議「RE100」，讓全台營業據點在2030年前100%使用綠電、2050年前達到淨零碳排，並發揮台灣最大機構投資人的影響力，連續五年與金控共同舉辦「氣候變遷論壇」，並主動採取議合行動，帶動台灣企業邁向零碳經營之路。氣候變遷對人類的福祉和地球的健康造成的威脅，遠遠超乎我們想像，國泰人壽拋磚引玉為氣候變遷付諸行動，盼能為守護地球盡一份心力。

面對全新挑戰，你比你想象的勇敢

外在環境的快速變化，讓未來的每一步都充滿著不確定，我們唯有不斷提升保險科技與服務的格局，並且策略性地實踐企業永續，才能繼續成長推進。國泰人壽深耕台灣將邁入第60個年頭，我們會用全新的思考及勇於改變的決心，把過往累積的經驗，淬鍊為迎接下個十年的勇氣，並以數位創新、企業永續兩大核心DNA，戰勝不可能，創造更多可能，持續勇敢地朝「保險+科技，幸福更靠近-Smart, Simple, Safe」的目標前進。

董事長

黃調貴





公司簡介

國泰人壽保險股份有限公司成立於1962年10月，1964年11月奉准股票正式上市。截至2021年，國泰人壽客戶數超過800萬人，總保費收入約USD232.9億元，市佔率為業界第一，資產規模達USD2,878.7億元，並且國泰人壽積極佈局海外市場，分別於2005、2008年成立大陸及越南子公司，是台灣首家進入兩大市場的保險業者。

國泰人壽在保險本業及其他各方面的努力，深受國內外諸多機構的肯定，除了連續九屆獲得台灣保險業最高榮譽「臺灣保險卓越獎」殊榮，更入選財富雜誌(Fortune)全球500大企業；此外國泰人壽更獲金管會推薦，成為我國唯一接受亞太防制洗錢組織評鑑之壽險公司，並順利完成評鑑，更已連續三年於「金融服務業公平待客原則」評核表現中進入前20%，充分展現待客如親的服務精神。

身為永續保險的領航者，國泰人壽在2016年成為亞洲第一家自行遵循聯合國發布的「永續保險原則(PSI)」的壽險公司，不僅將環境(E)、社會

(S)、公司治理(G)議題融入日常營運，更結合公司核心職能，具體落實企業永續，持續為社會帶來安定的力量。

展望未來，國泰人壽將持續精進自我、追求成長，在穩定獲利之下，積極推動「數位轉型」，以科技連結商品及服務，並運用What if We Could的理念，不斷創新突破，除持續深化「企業永續」的影響力，亦將優化「公平待客」及「客製化」的服務體驗，繼續朝向「亞太地區最佳金融機構」邁進。

員工統計	32,400 人
平均年齡	44.3 歲
平均服務年資	12.5 年

資料基準日2021年12月31日



國泰人壽慈善基金會舉辦「2021國泰卓越獎助計劃」

董事、獨立董事、監察人、負責人及主要經理人

資料基準日2022年04月19日

	姓名	主要經(學)歷
董事	黃調貴	國泰人壽董事長、曾任國泰人壽副董事長及總經理(清華大學數學碩士)
	熊明河	國泰人壽副董事長、曾任國泰人壽總經理(美國愛荷華大學精算碩士)
	蔡宗翰	國泰世華銀行副董事長(美國喬治城大學法律博士)
	蔡宗諺	國泰建設股份有限公司資深副總經理(美國舊金山州立大學公共行政管理碩士)
	朱中強	美豐毛紡織染廠股份有限公司董事長(加拿大約克大學企管碩士)
	劉上旗	國泰人壽總經理(臺灣大學財務金融碩士)
	林昭廷	國泰人壽執行副總經理(臺灣大學數學碩士)
	王怡聰	國泰人壽資深副總經理(美國麻省理工學院企管碩士)

	姓名	主要經(學)歷
獨立董事	王儷玲	中華民國退休基金協會理事長、國立政治大學風險管理與保險學系教授 曾任國立政治大學副校長、金融監督管理委員會主任委員、第一金控董事、 中國人壽獨立董事(美國天普大學風險管理與保險博士、美國哈特福大學會計碩士)
	吳當傑	臺灣金融服務業聯合總會秘書長 曾任華南金控董事長、華南銀行董事長、土地銀行董事長、財政部政務次長、 金融監督管理委員會常務副主任委員及證券期貨局局長(政治大學財政碩士)

	姓名	主要經(學)歷
監察人	蔡志英	安得開發股份有限公司總經理(美國佩珀代因大學企管碩士)
	林志明	曾任國泰綜合醫院院長(臺灣大學醫學學士)
	李永振	曾任國泰人壽董事、資深副總經理(臺灣大學商學碩士)
	蔡漢章	曾任國泰人壽董事、資深副總經理(中興大學應用數學學士)

	職稱	姓名	主要學歷
負責人	董事長	黃調貴	清華大學數學碩士

	職稱	姓名	主要學歷
主要經理人	總經理	劉上旗	臺灣大學財務金融碩士
	執行副總經理	林昭廷	臺灣大學數學碩士
	資深副總經理	王怡聰	美國麻省理工學院企業管理碩士
	資深副總經理	劉大坤	美國麻省理工學院企業管理碩士
	資深副總經理	王麗秋	逢甲大學保險學碩士
	資深副總經理	吳俊宏	清華大學統計碩士
	資深副總經理	陳明環	東吳大學電子計算機學士
	資深副總經理	孫至德	美國哈佛大學商業管理暨建築碩士
	資深副總經理	龔志榮	中歐國際工商學院工商管理碩士
	總機構法令遵循主管	鍾茂季	復旦大學高級管理人員工商管理碩士
	風控長	陳玟琪	臺灣大學財務金融碩士
	總稽核	陳淑娟	美國美利堅大學華盛頓法學院法學碩士
	公司治理主管	宮篤志	臺灣大學法律學士
	資訊安全長	林佩靜	臺灣大學資訊管理碩士



營業範圍

人身保險銷售及相關業務。

2021 年度營業比重

2021年度營收	金額	百分比(%)
● 自留滿期保費收入	17,351	52.6%
● 其他收入	400	1.2%
● 淨投資損益	12,420	37.7%
● 分離帳戶保險商品收益	2,809	8.5%
營業收入合計	32,980	100.0%

單位：美金百萬元 台幣/美元 27.74/1



國壽與台北大學建國校區BOT案簽約記者會



國泰人壽榮獲第九屆台灣保險卓越獎

2022 年度經營方針

一、數位科技面

1. 互動新官網：強化售前互動引導與售後客戶經營，透過官網協助客戶了解自身客製化需求，以及智能引擎推薦最適商品，引導至適合購買通路完成保險旅程，再藉由虛實整合及視訊客服模式，提供客戶無斷點之保險服務。
2. 集團生態圈：透過集團結盟到異業合作，運用 CAAS open API 平台佈局國壽生態圈版圖，提供客戶更多元且融入生活場景之商品選擇與露出，並串連集團點數小樹點之推廣，以達集團最大效益。
3. 遠距服務：面對疫情，為讓客戶保障、服務不中斷，業界首家推出CVX遠距服務視訊系統，從通話到錄影全程採高規格加密保護，運用「中台」快速串接各項服務，完成兼顧時效、體驗、安全之遠距服務。
4. 身分認證：運用Open ID技術串聯以國泰世華網路銀行帳戶為主要認證依據，同時導入人臉辨識技術，以提升客戶驗身安全性及便利性，並持續配合及關注主管機關與壽險公會推動之 FIDO身分認證相關議題。

二、客戶服務面

1. 透過保戶經營活動，搭配促進健康元素，整合相關服務訊息，提升客戶的忠誠度。
2. 利用創新技術偵測並防範客權受損於未然，輔以行銷人員服務品質評鑑機制，確保相關人員服務品質水準，以維持公司保有公平待客之領航地位。

三、商品開發面

1. 以追求CSM絕對量為目標，並持續以強化推動保障型商品為主軸，銜接國際會計制度；另退休理財需求則以美元利變保單與投資型商品等為主。
2. 順應高齡化社會發展趨勢，開發高齡專屬商品，另將結合健康生態圈開展年，強化商品外溢機制與生態圈之結合(如:連結CWP會員制)，並透過數據應用提供多元分群推薦名單，以強化名單運用並提升促約率。

四、業務發展面

業務經營策略：著重保險基本經營，虛實共融提升效率

1. 客源拓展多元化：
 - (1) 透過保戶分級，搭配名單專區差異化經營，升級客戶關係，同時透過AI智能輔助，協助單位主管調撥服務件，提升促約率。
 - (2) 透過數據賦能，辨識業務員與客戶關係及合適度，並結合國泰60週年慶活動拜訪客戶，拉近與客戶間之關係。
 - (3) 結合整合行銷(產險、證券、信託等)需求場景，融入日常教育，協助金融服務專業升級。
2. 組織發展多角化：
 - (1) 持續經營校園，擴大接觸年輕族群，鼓勵區部/單位自行舉辦活動以提升黏著度。
 - (2) 持續擴大外圍組織(CA專案全面推廣)，帶動增員氣氛，並透過典範萃取，提升CA質量。
 - (3) 透過教育、團隊研討與實作演練等方式提升主管職能、引導職級晉升，協助組織擴增。
3. 虛實共融全能化：
 - (1) 完善遠距經營模式，持續實施週二遠距日，使單位熟悉遠距運作。
 - (2) 持續精進遠距服務平台，提升業務員及用戶體驗。
 - (3) 透過大威課計畫，提供多元學習管道，創造業務員共學氛圍。
4. 正向經營再深化：
 - (1) 規劃三年CSM落地方案，從區部協理考績辦法開始層層傳遞，同步宣告相關獎勵辦法及支給辦法，使同仁熟悉以CSM追蹤業績表現，達成公司CSM目標。
 - (2) 透過大金馬及各項獎勵辦法聚焦健康及傷害險商品推動力道，並串接分級教育與單位銜接作法，敏捷式掌握市場動態，確保同仁訓練落實執行。
 - (3) 強化單位觀察及通報，建立業務員風險模型，加強跨串智能防護網(預防、攔截、抓漏)。



五、內控機制面

1. 強化法令遵循、有效風險管理、注重資訊安全、落實內控內稽，並持續推動契約品質與強化異常管控，嚴守法令遵循及維護客戶權益，為公司治理及企業永續奠定基礎。
2. 持續精進企業風險管理，將環境、社會與治理(ESG)融入風險管理流程，並發展、運用自動化、人工智慧科技等技術，提升各項內部控制能力，有效管理各項風險，使內部控制及業務發展相輔相成。

六、後勤支援面

1. 企業形象：

- (1) 秉持「大樹為您撐傘，讓人生總是好天氣」的核心精神，將保險的核心職能結合ESG(環境、社會、公司治理)趨勢，提升品牌價值與影響力，成為永續國際標竿之一。
- (2) 貫徹「保險+科技，幸福更靠近-Smart, Simple, Safe」的價值理念，厚實數據、IT或業務支持等各面向的基礎工程，以數位創新的思維，打造更全面的保險科技。

2. 組織文化：

- (1) 強化組織對話力，型塑開放溝通、坦誠對話氛圍，以提升部門協作效率，打造具有高度心理安全感之信任職場。
- (2) 秉持「以人為本」的培訓理念，結合數據驅動人才發展的培育策略，依職涯發展需求打造客製化的培育發展旅程；強調「職能與技能並重」，培養跨領域專業人才，因應未來工作模式的挑戰。
- (3) 提升主管敏捷管理思維，結合敏捷種子運作機制，協助各部門深植敏捷文化、推廣敏捷工作模式，有效因應後疫情時代的多變節奏。

3. 數位發展：

- (1) 新業務平台：新業務員平台串聯各業務場景應用之數位工具，建立完整端到端解決方案。同時強化CRM2.0保單健檢與建議書改版，優化介面操作(UX/UI)，強化保障計算效能，引進新技術擴充行銷/服務客戶應用場景。
- (2) 線上自主服務：國泰人壽App以客戶視角出發，持續優化四大客戶體驗，包含行銷互動、服務互動、自主查詢、自主申辦，讓客戶能自主掌握保險大小事，並在疫情趨勢下，加速推廣客戶線上數位自主服務之應用。

(3) 集團生態圈：串聯集團資源及異業場景，拓展健康生態圈、旅遊生態圈、金融生態圈為主之三大核心業務，並擴大開口及強化互動經營，同時提供新形態商品融入生活場景以深耕客戶。

(4) 創新與智能導入：針對新形態業務，爭取業務試辦及監理沙盒案，同時偕同投資型商品部將智能投資引擎導入投資型商品，並持續推出新形態商品及服務模式，以有效解決客戶痛點及提升體驗。

3. 客群經營與精準行銷：

強化數據驅動行銷應用，擴大整合客戶資訊，細緻化客群分眾經營，瞭解客戶需求並即時回應。此外，串接集團資源，開發適性商品及提供加值服務，建構多元行銷場景及最適通路，提升客戶忠誠度與轉換率。

七、企業永續面

1. 持續接軌國際準則，除自行遵循聯合國永續保險原則(PSI)外，並維持金控入選道瓊永續指數(DJSI)世界指數成分股(保險業組)。

2. 響應集團2030年RE100的目標，以開放且彈性之空間配置來打造綠色職場，逐年提升自身營運據點的綠電使用，同步滿足外部承租戶的綠電需求。此外，透過投資組合碳足跡的管理，進行低碳投資配置，以因應氣候變遷風險與機會，並積極與企業議合，敦促其邁向低碳轉型，強化組織氣候韌性。

2022 年度營業目標

主要項目	目標
總保費收入	18,162

單位：美金百萬元 台幣/美元：27.74/1



國泰人壽榮獲保險信望愛獎肯定

負責人的話

回顧2021年，全球政經環境仍然持續動盪，國內也因為本土疫情升溫而將防疫警戒提升到第三級，對於民眾的生活和銀行經營都產生嚴重衝擊。在政府防疫措施下，民眾外出活動減少，客戶行為加速移轉到線上，同時分行必須兼顧防疫與服務不中斷，營運備受挑戰。而央行為了避免經濟受到衝擊，持續維持低利率政策，也讓銀行業的獲利能力因利差壓縮受到不少壓力。所幸我們過去以來累積了良好基礎，展現出高度經營彈性與韌性，在這樣嚴峻的環境下，繳出合併稅後盈餘8.6億美元，為歷年來最佳經營績效！

有這樣的成果，除了我們布建的數位服務與自動化工具發揮效益，在國內疫情最嚴峻的時候，仍然可以讓客戶透過網路銀行或網銀App等方式，隨時隨地辦理所需的金融服務；同時，分行也搭配數位工具的使用，讓必須臨櫃的客戶，能更有效率的取得所需的金融產品與服務。這些背後反映的是，我們已經能夠快速因應市場的變動，彈性調整業務流程與風險控管。此外，在國際疫情漫延之際，我們業務發展的腳步也不停歇，在新加坡開辦私人銀行業務，串聯台灣與香港據點，提供客戶更多元且完整的資產配置服務。這些具體作為，讓我們在同業中脫穎而出，受到許多國內外專業機構的肯定，榮獲《銀行家雜誌The Banker》台灣十大銀行-整體表現第一名、《財資雜誌The Asset》台灣最佳數位銀行、

《亞洲私人銀行家Asian Private Banker》台灣最佳私人銀行等50餘項殊榮！

另外，在集團政策的引領下，國泰世華銀行也致力實踐ESG的精神。除了與集團共同承諾接軌全球再生能源百分之百倡議「RE100」，讓國內所有據點在2030年全面使用再生能源之外，也將低碳營運落實在日常業務，減少金融服務過程中不必要的浪費；例如將「個人無擔保貸款」申辦數位化，在一年內提前達成減碳3%目標，成為台灣首家取得政府頒布碳足跡和減碳標籤雙認證的銀行。這些引領業界的表現，讓我們深獲政府機關的肯定，獲頒第三屆國家企業環保獎-銀級獎。除此之外，我們在國內疫情漫延時大力響應政府政策，提供企業與勞工紓困貸款，與受疫情影響的客戶共渡難關。這些都是希望能夠引領社會往永續、共好的方向發展！

展望未來，雖然普遍預期全球主要經濟體將啟動升息循環，銀行的經營壓力可望略為舒緩；但多變的疫情與競爭環境仍然造成相當挑戰。國泰世華銀行將繼續秉持「誠信、當責、創新」的核心價值，取得客戶、社會與主管機關等關係人的信任，以達成企業永續、實現「布局亞太、挑戰高峰」的願景！

董事長 郭明鑑



公司簡介

本行於1975年5月20日創立，憑著多年來面對挑戰的經驗與經營韌性，除持續保持優異的盈餘表現外，更強化調整收益結構，提升資本使用的效率。目前在台灣的分行共有165家，並提供網路銀行與網銀App等數位服務。另外也持續進行海外佈局，在大中華市場方面，除透過國泰世華(中國)子行與香港分行緊密合作，發展多元化的跨境業務外，更積極擴展人民幣相關的新種金融商品，強化營運體質；於東南亞市場方面，則在東協10國中的新加坡、馬來西亞、泰國、菲律賓、印尼、越南、寮國、緬甸、柬埔寨共9國建立據點，為東南亞區域布點最廣的台資銀行；其中緬甸仰光分行已於2021年1月8日正式開業，新加坡分行於2021年第三季開辦私人銀行業務。本行目前在海外共有2家全資子行、1家合資銀行、7家分行及4家代表人辦事處，透過建構台灣、大中華及東協的跨國金融平台，提供財富管理、消費金融、數位金融、企業金融、國際金融、私人銀行、信託投資等優質的金融服務。

2021年本行屢獲評鑑大獎，如：《銀行家雜誌The Banker》台灣十大銀行-整體表現第一名、《歐洲貨幣雜誌Euromoney》台灣最佳銀行、

《財資雜誌The Asset》台灣最佳數位銀行、最佳客戶體驗App、《國際數據資訊IDC》營運模式創新獎、《國際零售銀行家Retail Banker International》金融服務人工智慧應用先驅獎、最佳數據分析應用獎、《亞洲銀行及金融雜誌Asian Banking & Finance》台灣年度最佳貿易融資銀行、《工商時報》家族信託創新金質獎、連續二年榮獲《亞洲私人銀行家Asian Private Banker》台灣最佳私人銀行、連續六年榮獲《財訊雜誌》最佳財富管理、《今周刊》第十五屆財富管理銀行暨證券評鑑獲獎最多的銀行、《卓越雜誌》金控類最佳品牌形象獎、《台灣永續能源研究基金會》資訊安全領袖獎、人才發展領袖獎，以及第三屆國家企業環保獎-銀級獎等，深獲國內外機構的高度肯定。

員工統計	10,455 人
平均年齡	38.94 歲
平均服務年資	10 年

資料基準日2021年12月31日



110學年度「國泰世華銀行基金會大樹計畫助學金捐贈典禮」

董事、獨立董事、監察人、負責人及主要經理人

資料基準日2022年04月19日

	姓名	主要經(學)歷
董事	郭明鑑	國泰世華銀行董事長(美國紐約市立大學柏魯克分校企管碩士)
	蔡宗翰	國泰世華銀行副董事長(美國喬治城大學法律博士)
	李偉正	國泰世華銀行總經理(臺灣大學商學碩士)
	鄧崇儀	國泰世華銀行資深副總經理(美國麻省理工學院企管碩士)
	蔡宗憲	國泰金控資深副總經理(美國哈佛大學電子工程碩士)
	仲躋偉	世商(上海)軟件有限公司董事長和執行長(法定代表人)、曾任招商銀行信用卡中心總經理(美國凱因斯大學會計學士)
	陳漢國	臺灣銀行企劃部副經理兼法律事務中心主任(東吳大學法律碩士)
	李長庚	國泰金控總經理、曾任國泰世華銀行總經理(美國賓州大學企管碩士)
	陳晏如	國泰金控資深副總經理(政治大學企管碩士)
	程淑芬	國泰金控資深副總經理(美國舊金山金門大學財務銀行碩士)
	吳建興	國泰世華銀行資深副總經理(淡江大學資訊工程碩士)
	周衛華	國泰世華銀行資深副總經理(政治大學財政碩士)

	姓名	主要經(學)歷
獨立董事	吳當傑	臺灣金融服務業聯合總會秘書長 曾任華南金控董事長、華南銀行董事長、土地銀行董事長、財政部政務次長、金融監督管理委員會常務副主任委員及證券期貨局局長(政治大學財政碩士)
	苗豐強	神達投資控股董事長 曾任工業技術研究院院士、聯成化學科技(股)公司總經理、聯華氣體工業(股)公司總經理、美國新聚思(SYNNEX)董事長、美國伽利略國際公司(Galileo)獨立董事、英國氧氣公司(BOC)獨立董事、德國林德集團(Linde)獨立董事、亞太經濟合作(APEC)企業諮詢委員會(ABAC)代表、行政院國家資訊及通訊推動小組(NICI)民間諮詢委員會召集人(交通大學榮譽博士、美國聖他克利拉大學工商管理碩士、美國加州柏克萊大學電機學士)
	魏永篤	永勤興業股份有限公司董事長 曾任勤業眾信會計師事務所總裁(美國喬治亞大學企管碩士)

	姓名	主要經(學)歷
監察人	賴耀羣	曾任國泰世華銀行總稽核(淡江大學管理科學碩士)
	丘京華	中華郵政主任秘書(政治大學法律學士)

	職稱	姓名	主要學歷
負責人	董事長	郭明鑑	美國紐約市立大學柏魯克分校企管碩士

	職稱	姓名	主要學歷
主要經理人	總經理	李偉正	臺灣大學商學碩士
	資深副總經理	鄧崇儀	美國麻省理工學院企管碩士
	資訊安全長	吳建興	淡江大學資訊工程碩士
	資深副總經理	周衛華	政治大學財政學碩士
	資深副總經理	鄭有欽	臺灣大學土木工程碩士
	資深副總經理	蔡翔馨	美國雷鳥國際管理學院企管碩士
	資深副總經理	姚旭杰	美國麻省理工學院工商管理碩士
	資深副總經理	張經理	美國麻省理工學院企管碩士
	資深副總經理	王志峰	清華大學工商管理碩士
	資深副總經理	胡醒賢	美國南加州大學企業管理碩士
	總機構法令遵循主管	黃允暉	政治大學資管碩士
	風控長	張發祥	美國紐約大學金融碩士
	總稽核	李素珠	美國佛羅里達中部州立大學企業管理碩士
	公司治理主管	洪千惠	英國倫敦政治經濟學院法律碩士



營業範圍

1. 收受各種存款
2. 辦理放款
3. 辦理票據貼現
4. 投資有價證券
5. 辦理國內匯兌
6. 辦理商業匯票之承兌
7. 簽發國內信用狀
8. 保證發行公司債券
9. 辦理國內保證業務
10. 代理收付款項
11. 代銷公債、國庫券、公司債券及公司股票
12. 承銷有價證券
13. 自營有價證券
14. 辦理保管及倉庫業務
15. 辦理出租保管箱業務
16. 辦理與營業執照上各款業務有關或經主管機關核准之代理服務業務
17. 辦理信用卡業務
18. 代售金塊、金幣及銀幣
19. 買賣金塊、金幣及銀幣
20. 辦理出口外匯、進口外匯、一般匯出及匯入款、外匯存款、外幣貸款及外幣擔保付款之保證業務
21. 辦理一般匯出及匯入匯款、外匯存款業務
22. 辦理買賣外幣現鈔及旅行支票業務
23. 辦理經主管機關核准辦理之衍生性金融商品業務
24. 辦理依信託業法核定辦理之業務
25. 辦理總行信託業務專責部門經主管機關核准辦理之信託業務
26. 辦理指定用途信託資金投資國外有價證券
27. 辦理短期票券經紀、自營、簽證及承銷業務
28. 辦理政府債券自行買賣業務
29. 辦理與融資業務相關之財務顧問業務
30. 與非融資業務有關之財務顧問服務
31. 公司債及金融債券自行買賣業務
32. 金錢之信託
33. 金錢債權及其擔保物權之信託
34. 有價證券之信託
35. 動產之信託
36. 不動產之信託
37. 地上權之信託
38. 其他財產權之信託
39. 以信託方式辦理全權委託投資業務
40. 代理有價證券發行、轉讓、登記及股息利息紅利之發放事項
41. 提供有價證券發行、募集之顧問服務
42. 擔任股票及債券發行簽證人
43. 辦理有價證券簽證
44. 擔任遺囑執行人及遺產管理人
45. 擔任債券發行受託人及辦理有關之代理服務事項
46. 辦理保管業務
47. 受託保管證券投資信託基金
48. 提供投資、財物管理及不動產開發顧問服務
49. 發行現金儲值卡業務
50. 兼營證券投資顧問業務
51. 發行金融債券
52. 代理收付實質交易款項
53. 收受儲值款項
54. 電子支付帳戶間款項移轉
55. 辦理人身保險代理人業務
56. 辦理高資產客戶適用之金融商品及服務

2021 年淨收益比重

項目	金額	百分比(%)
● 利息淨收益	1,288	58%
● 手續費淨收益	655	30%
● 透過損益按公允價值衡量之金融資產及負債損益	70	3%
● 透過其他綜合損益按公允價值衡量之金融資產已實現損益	127	6%
● 除列按攤銷後成本衡量之金融資產損益	(23)	-1%
● 兌換損益	36	2%
● 資產減損迴轉利益	4	0%
● 採用權益法認列之子公司、關聯企業及合資損益之份額	33	1%
● 其他利息以外淨收益	17	1%
● 淨收益	2,207	100%

單位：美金百萬元 台幣/美元：27.74/1

2022 年度經營方針

一、消金授信業務

運用廣大客戶數利基，聚焦經營高金流且具高潛在貢獻的優質客群，藉由提供客戶全方位金融商品服務，深化客戶關係，並透過實體通路搭配數位方式服務客戶，以提高客戶經營與商品跨售綜效；持續優化端到端服務流程，以提供客戶更便利之數位體驗，打造全通路優質服務體驗。

二、法金授信業務

維持專業分工，穩定本業發展，在適切的資產品質下提供多元金融服務，同時深耕法金與分行間的合作關係，促進跨售往來，並透過細緻化資本管理制度達到風險與收益平衡；此外，擬利用數據管理工具探詢價值型潛客樣貌，進而創造高頻互動、延伸商機，另藉由流程梳理提升經營成效，增裕本行獲利。

三、存匯業務

為完備存匯高價值服務體驗，依據客戶潛在需求，持續提供便捷之數位服務，同時規劃建置臺外幣優惠模組架構，打造數位個人化經營模式，以提升客戶黏著度及貢獻度；另透過優化開戶流程與帳戶功能，引導客戶開立及動用外幣帳戶，以達跨售綜效，創造銀行獲利及完善服務效能。

四、財富管理業務

金融市場波動風險增溫，將著重資產配置之穩健度，持續控管客戶投資風險，並提供差異化商品，透過專家團隊提供完整綿密之金融產品諮詢服務，經營永續之客戶關係。同時結合數據模型探勘客戶理財需求，擴展數位理財客群與財管服務範疇。

五、信託業務

以信託為平台，結合各項金融理財商品並與跨業合作結盟，發展配合民眾生活各面向需求之全方位信託業務，滿足客戶子女保障、退休安養及家業傳承各項信託規劃。

六、外匯業務

強化海內外外匯產品完整性，優化數位匯兌平台，透過線上線下通路優勢整合，提供多元化外匯業務服務與服務效能，協助客戶提升資金運用效率，並深化客戶往來黏著度，以提升本行外匯業務國際市場競爭力，創造本行收益。

促進貿融業務發展動能，加速通路開發客群，運用產品與通路協銷模式，以客戶運營帳戶所需產品為導向，提升跨售成功率，建構企金自動化通路服務，提升客戶體驗滿意度，開發多樣化同業合作業務，強化海內外產品規範及完善產品線。

七、信用卡業務

運用數據結合數位平台、策略商戶資源，發展以客戶體驗為中心之多元選擇及個人化優惠服務，實踐簡單、彈性的數位金融服務，提昇客戶價值，驅動客群經營。

八、收單業務

收單家數已達經濟規模，除持續擴展通路，亦將著手規畫集團金融商品的跨售與協銷；另對內積極進行數位轉型，逐步優化收單自動化申請平台、建置既有商戶服務入口網站，以期降低人力作業成本，同時提升商戶的數位服務體驗。

九、ATM業務

藉由與通路行銷合作以擴展優質點位，持續協助分行樽節人力；維持高品質服務力並精進客戶體驗，透過與多元異業結合打造優質的數位服務平台，提升附加價值，並擴大經營綜效。

十、Payment Hub業務

因應數位趨勢，持續與洽談通路APP等數位平台合作，使金融服務從單純支付面，延伸至更多生活消費場景，提升本行各式金融產品能見度與服務滲透率。

十一、數位銀行及企業數位業務

完善跨平台數位體驗；持續設計並開發數位



創新金融商品，逐步強化數位用戶往來深度；數位賦能客戶分行體驗。同時，讓銀行金融服務無縫嵌入到企業日常運營場景，逐步轉型成為企業的數位顧問，並以台灣成功經驗逐步擴展至海外地區。

十二、海外業務

本行透過建構大中華及東協的綿密跨國金融平台，提供財富管理、消費金融、數位金融、企業金融、國際金融、私人銀行、信託投資等優質的金融服務。大中華市場方面，大陸子行除與香港分行緊密合作、發展多元化的跨境業務外，更積極擴展人民幣相關的新種金融商品，如110年成功發行首期大額存單及同業存單；另亦透過轉投資重慶螞蟻消費金融公司，進入快速成長的大陸消金市場，未來將持續強化營運體質，健全當地數位化發展。東南亞市場方面，110年新冠疫情於各國持續升溫，惟本行快速啟動應變計畫，即時掌握員工健康狀況，維持海外營運不中斷，遠距工作期間持續推出新的金融商品，如新加坡分行於110年第三季新增私人銀行業務，持續推動多元貿易融資產品深耕客戶服務；柬埔寨子行則透過數位通路開發加速轉型，進一步提高本行的在地品牌力及專業形象；本行亦持續深耕越南市場，於110年第二季取得越南國家銀行核准將越南萊萊分行搬遷至胡志明市，預計111年於胡志明市新址開業營運；此外，海外分行積極配合總行推動企業永續經營、善盡企業責任，如柬埔寨子行已初步完成ESG政策及施行，在地導入ESG觀念；香港分行於110年完成四件綠色融資相關案件；馬尼拉分行亦於110年與當地唯一有承諾減碳目標的企業建立往來，符合本行綠色永續精神。



國泰世華銀行榮獲《財訊》「2021財富管理大獎」肯定

十三、私人銀行業務

推升接軌國際新產品與服務，秉持「以投資組合為本」原則，結合本行信託與傳承規劃能力的專業團隊、外部策略合作夥伴並利基國泰集團優勢，面對高資產客戶的多元需求打造多空皆宜的客製化方案，完善CaaS(Cathay as a Service)國泰服務生態圈。香港方面，持續通過另類投資商品吸引高資產客戶，同時開發並深耕當地及東北亞市場客戶；新加坡則分階段優先瞄準華裔客戶，進而開發東南亞市場客群，滿足高資產客戶境外資產配置需求。整合台、新、港三地平台，提供客戶更完整的服務。

十四、金融行銷業務

持續提升產品項目廣度及深度，提供全方位專業服務予各類型客群。優化線上交易平台操作為簡單直觀。導入OJT(On the Job Training)精神，融合教育訓練與業務推展。著重匯、利率及商品類之避險交易業務，並協作企業主理財，提升法人客戶往來黏著度，厚植客戶基礎。

2022 年度營業目標

主要項目	目標
存款	29,774
放款（含信用卡循環信用）	19,761
信用卡	802萬卡

單位：新台幣億元



國泰世華銀行舉辦「全球投資趨勢論壇」

負責人的話

2021年新冠肺炎持續影響全球，各產業皆面臨劇烈變化，客戶的消費型態和生活模式都跟著改變，防疫也造就零接觸議題，使得需與人頻繁接觸的保險業之競爭更加激烈。但疫情爆發也讓國人風險轉嫁意識抬頭，透過買保險來強化自身保障，促使業者紛紛推出新商品滿足客戶需求，減少疫情衝擊。面對快速和多重變化的市場和競爭環境，國泰產險秉持「質量並重」的經營原則，啟動組織應變機制、強化專業能力與優化數位服務，全面提升競爭力。在全體員工努力下，2021年完成保費收入257.35億元，成長11.6%，市佔率12.4%較2020年增加0.1%，位居業界第二名。

本公司在嚴謹落實風險管控與穩健的財務結構下，2021年獲得中華信評「twAA+」、S&P信評「A-」、穆迪(Moody's)信評「A2」，以及AM Best信評「A」之優良信用評級。亦榮獲第9屆「保險卓越獎」三項金質獎與五項銀質獎和第18屆「國家品牌玉山獎」-「最佳產品類」全國首獎之肯定。本公司在追求效率極大化的同時，秉持「客戶導向」的服務精神，讓客戶在每一個服務接觸點都能夠感受到本公司的用心及價值，連續兩年獲金管會「公平待客原則評核」為前20%之業者。

在海外市場經營方面也不遺餘力，2021年越南國泰產險持續穩健經營業務與擴展營業組織，同時加速推動數位轉型，推出專屬保險業務員的「Smart Agent Go」App，提升業務員效率，並打造情境式網頁，讓客戶更容易理解保險商品，將提供客戶便利的數位服務視為首要之務，故2021年即使越南疫情嚴峻，簽單保費仍

維持14.7%的雙位數成長；而大陸國泰產險自引入戰略合作夥伴螞蟻集團後，互聯網業務快速發展，獲利持續成長。本公司未來仍將持續強化海外在地化經營與數位轉型，拓展市場規模和穩定獲利。

近年除新冠肺炎衝擊全球外，氣候異常亦導致全球各地自然災害不斷發生，本公司運用保險核心職能，落實「零碳營運轉型」，持續投入綠色商品的創新及推動，並打造數位服務低碳流程，開發專屬業務員使用的智能投保工具，更首創電商式投保平台，提供客戶碎片化商品及一站式購足服務體驗；同時發揮損害防阻專業，協助企業降低意外災害發生之頻率及幅度，並進入校園推廣不意外系列活動，強化全民風險意識。顯示本公司在穩健經營的同時，更秉持以人為本的初衷，主動解決環境、社會與公司治理等企業社會責任議題，推動公司永續發展，2021年更首度出版第一本「企業永續報告書」，並獲「TCSA台灣企業永續獎」永續報告類「銀獎」，為產險業界成績最優者；近兩年亦接續獲得環保署碳標籤與減碳標籤，成為首家獲得雙認證的產險公司。

展望2022年，本公司秉持「雙軌轉型 數位領先」的經營主題，持續推動多元化與數位化發展，強化組織效能的同時，亦力求在商品、服務、行銷等面向優化及創新，讓客戶在每一次與我們接觸時，都能夠有新穎、信賴與溫暖的感受，至終成為客戶最推薦的產險公司。最後，承蒙各界先進與客戶長久以來對本公司的支持與指教，在此謹代表全體員工致上最誠摯的謝意。

董事長 **蔡鎮球**





公司簡介

國泰產險成立於1993年，於2002年加入「國泰金控」，透過集團資源整合，提供客戶更完善的金融服務，自2007年起穩居台灣第二大產物保險公司的市場地位，同時也不斷向外擴展經營版圖，分別於2008年及2010年成立大陸國泰產險和越南國泰產險，2015年大陸國泰產險以增資擴股方式引進阿里巴巴集團旗下的螞蟻集團攜手合作互聯網金融服務。

本公司秉持「質量並重、穩健踏實」的經營理念，傑出的經營績效除獲得中華信評「twAA+」、S&P信評「A-」、穆迪(Moody's) 信評「A2」，以及AM Best信評「A」等之優良信用評級外，歷年以來，外部獎項亦獲「保險卓越獎」、「國家品牌玉山獎」及「數位金融獎」、「保險信望愛獎」及「保險品質獎」等多項殊榮，加上本公司屢受國際獎項的肯定，榮獲「國際企業大獎」、「史迪威亞太獎」，及經英國知名財經雜誌媒體《World Finance》評選為「台灣最佳產險公司」。

為因應社會環境與氣候變遷，發揮以人為本的經營理念，國泰產險亦發揮企業影響力，致力於公益與環境友善行為，獲「TCSA台灣企業永續獎」、「遠見CSR企業社會責任獎」與「資誠CSR影響力獎」等獎項肯定。相關獎項涵蓋海內外，顯示本公司不僅成為國人心中最推薦的產險公司，更持續往「亞太地區最佳的產險公司」邁進。

員工統計	2,226 人
平均年齡	39.8 歲
平均服務年資	10.6 年

資料基準日2021年12月31日



國泰產險舉辦數位時代轉型策略研討會

董事、獨立董事、監察人、負責人及主要經理人

資料基準日2022年04月19日

	姓名	主要經(學)歷
董事	蔡鎮球	國泰產險董事長(日本慶應大學商學碩士)
	許榮賢	國泰產險副董事長(政治大學經營管理碩士)
	張發得	國泰人壽顧問、曾任國泰人壽總經理(中興大學應用數學學士)
	呂祖堯	蘭怡投資股份有限公司董事長(世新大學學士)
	蔡宗憲	國泰世華銀行董事(美國哈佛大學電子工程碩士)
	余志一	同記實業股份有限公司董事長(臺灣大學法律學士)
	陳萬祥	國泰產險總經理(清華大學統計碩士)

	姓名	主要經(學)歷
獨立董事	吳當傑	臺灣金融服務業聯合總會祕書長 曾任華南金控董事長、華南銀行董事長、土地銀行董事長、財政部政務次長、金融監督管理委員會常務副主任委員及證券期貨局局長(政治大學財政碩士)
	苗豐強	神達投資控股董事長、曾任工業技術研究院院士、聯成化學科技(股)公司總經理、聯華氣體工業(股)公司總經理、美國新聚思(SYNNEX)董事長、美國伽利略國際公司(Galileo)獨立董事、英國氧氣公司(BOC)獨立董事、德國林德集團(Linde)獨立董事、亞太經濟合作(APEC)企業諮詢委員會(ABAC)代表、行政院國家資訊及通訊推動小組(NIC)民間諮詢委員會召集人(交通大學榮譽博士、美國聖他克利拉大學工商管理碩士、美國加州柏克萊大學電機學士)

	姓名	主要經(學)歷
監察人	柳進興	國泰證券董事(美國愛荷華大學精算碩士)
	許作興	國泰商旅股份有限公司監察人(美國南美以美大學法學碩士)

	職稱	姓名	主要學歷
負責人	董事長	蔡鎮球	日本慶應大學商學碩士

	職稱	姓名	主要學歷
主要經理人	總經理	陳萬祥	清華大學統計碩士
	處長	胡一敏	北京大學工商管理碩士
	總稽核	陳謹洲	北京大學工商管理碩士
	公司治理主管	許嘉元	政治大學統計碩士
	風控長	杜文德	政治大學經營管理碩士
	總機構法令遵循主管	朱政龍	政治大學風險管理與保險碩士

營業範圍

各種產物保險銷售(包括車險、火險、水險、工程險、健康險、傷害險、其他險)及相關業務。



2021 年度營業比重

2021年度營收	金額	百分比(%)
● 自留滿期保費收入	708.24	89.97%
● 再保佣金收入	29.29	3.72%
● 手續費收入	1.65	0.21%
● 淨投資損益	47.99	6.10%
營業收入合計	787.17	100.00%

單位：美金百萬元、台幣/美元：27.74/1

2022 年度經營方針

一、業務方面

1. 重視資產管理被忽略的1%，強化個人險商品研發，增加保障範圍符合客戶保障需求，完整保險保障觀念，提升商品在市場上的競爭力。
2. 擴大推廣營業體系商險輔銷流程，提升商業險種業務占比以強化組織效能，增加業務成長動能。
3. 推動經代通路e化系統建置，多元發展保經代通路並提高業務產能，優化外勤組織體質與業務結構。
4. 打造一站式數位平台體驗，並積極拓展異業生態圈拓展外部通路，以創新商業模式洞察客戶需求創造新格局。
5. 強化管理業務質量，訴求各險種的良質業務引進，提升本業獲利。

二、保險服務方面

1. 聚焦服務場景的服務品質診斷與旅程規劃，提升客戶理賠服務體驗。
2. 以科技強化行銷成效轉換，提升客戶保險服務體驗精緻度。
3. 導入科技服務串接保險價值鏈，打造創新與便利的數位投保體驗，加強數位客群開拓。
4. 落實損害防阻核心職能，舉辦防災安全及風險管控等損防服務活動，推動事前預防觀念。
5. 重視環境、社會、公司治理（ESG）並納入公司營運體系，促進企業永續（CS）發展。
6. 透過數位化作業增加客戶服務體驗，打造綠色營運與科學減碳，實踐無紙化管理。

三、風險管理暨財務投資方面

1. 強化各項業務流程之基礎建設，積極把關內控及法遵制度，追求企業的永續經營發展。
2. 精進風險量化技術，提升公司風險管理機制，以強化各項作業流程風險監控功能。
3. 重視保險資本監理，維持最適RBC水準，積極強化財務結構以接軌國際制度。
4. 計算合理商品費率避免惡性費率競爭，強化業務結構，維持穩定核保損益。
5. 關注國際政經局勢，靈活調整投資策略，優化資產配置，提升資金運用效益及投資績效。
6. 落實PRI責任投資原則，投資決策流程納入ESG因子，倡議永續投資之核心理念。

四、國際經營方面

1. 配合金控集團海外資源，持續尋求海外投資機會，以參股/合作方式進行海外佈局，朝「亞太地區最佳金融機構」目標邁進。
2. 發展越南子公司數位轉型基礎建設，參考總公司成功經驗，力求突破越南產險市場競爭。
3. 攜手螞蟻集團發展大陸市場，共同發展互聯網保險。
4. 強化國際保險業務分公司（OIU）業務經營，持續培育國際化人才。

2022 年度營業目標

主要項目	目標
保費收入	9.91 億美元

台幣/美元：27.74/1



國泰產險榮獲第9屆台灣保險卓越獎3金5銀肯定

負責人的話

回顧2021年，全球景氣逐漸復甦，儘管自2020年以來的半導體供應、晶片短缺及石化原材料等供需失衡惡化加劇，歐美與台灣地區的經濟成長仍創了十年新高，S&P 500指數全年上升超過26%、台灣加權指數全年上漲約24%至18,219點、日均量4,763億較上年成長近90%，自然人交易佔比約為69.4%，比上年成長3.8個百分點。然由於疫情引發的市場不確定性，許多企業仍持保守的觀望態度，使得台股初級市場與2020年相仿，但有緩步回升的跡象，IPO與SPO年累計掛牌數成長16.7%，市場主辦年累計金額增幅超過35%。

2021年整體證券業獲利近907.4億元(美金32.71億元)，創歷史新高。本公司全年稅後淨利22.01億(美金0.79億元)，較2020年成長超過50%，EPS為新台幣3.01元，ROE為18.03%。在經紀業務方面，國泰證券的台股市佔率為3.53%。國際金融複委託業務，2021年累交易金額達8,296億(美金299.06億元)，連續六年穩居市佔第一。國泰證券深耕國內市場，並以數位轉型、海外業務拓展為長期發展主軸，透過與集團共銷，整合內外部資源；持續優化線上開戶、選股及交易後服務等新型態的數位服務體驗，引流大量數位客群，開戶數較2020年大幅增長。

除了業績表現亮眼外，本公司近年來也持續強化公平待客，更在永續金融領域投入許多心力，從董事會的高度看重，擴及至經營團隊與基層同仁貫徹落實各項ESG相關準則。由於全方面發展業務，並重視企業員工關懷結合公益作為，本公司於2021年榮獲海內外專業評選機構的肯定，如《The Asset》、《ASIAMONEY》台灣區最佳零售經紀商第一名(連二屆奪冠)、工商時報數位金融獎「數位普惠金質獎」，與國家品牌玉山獎「傑出企業獎」全國首獎等多達12項獎項殊榮。

展望2022年，國際政經情勢預估將受到疫情、通膨、碳關稅政策等因素牽引而面臨工作與商業模式的新挑戰。本公司將繼續秉持普惠金融的精神，提升業務員服務品質與優化數位平台，同時也將致力開發更多元的金融商品，提供投資人不受時間、地點的限制，體驗便捷的服務。國泰證券也將貫徹集團「What If We Could」的經營理念並持續鼎力與國泰金控並肩向「亞太地區最佳金融機構」的願景邁進，善盡企業社會責任，持續提升永續競爭力，用心守護每一位客戶的利益。

董事長 莊順裕



公司簡介

本公司為國泰金控成員之一，目前資本額新台幣73億元，員工數865人，營業據點有總公司、10家分公司、轉投資2家子公司國泰期貨與國泰證券(香港)及25家設於分行之證券共同行銷辦公處。業務範圍涵蓋經紀、承銷、自營、衍生性金融商品及國際金融業務。

本公司將持續致力於各項數位賦能之業務推動。經紀業務方面，將繼續推動數位轉型，透過線上與線下之虛實整合，提供客戶全方位無縫性的投資體驗，並透過數位引流的方式，快速擴大經紀業務規模。同時也將致力開發更多元的金融商品，發展複委託、OSU、財管信託、定期定額買股及股票貸款等多項服務，使投資人在國泰證券平台上，獲取個人化投資需求。法人業務方面，將致力開發差異化平台與建立ESG風險評級機制，提供客戶即時且在地化的個別事件衝擊分析報告，重視客戶需求，並拓展更多法人新戶。金融商品業務方面，透過提高造市及避險系統的效率，尋求風險控管下的最適收益。自營業務方面，

以套利交易為核心，持續優化資本配置最適化模型和交易策略，朝向多元金融操作及商品開發。承銷業務方面，以全方位投資銀行服務與企業永續經營為理念，持續發掘優質潛力企業，完善集團共銷平台，發展國際化之財務顧問業務。

本公司將秉持集團「誠信、當責、創新」的核心價值，穩健發展各項業務，持續為股東、客戶、員工和社會環境創造更大價值。

員工統計	865 人
平均年齡	40.8 歲
平均服務年資	5.0 年

資料基準日2021年12月31日



國泰證券締造百萬客戶規模里程碑



國泰證券榮獲《工商時報》第1屆數位金融獎「數位普惠獎金質獎」



國泰證券舉辦「國證你和我，愛心健康益齊走」活動，捐贈「1919食物銀行」救助套餐



國泰證券耶誕節前夕回饋員工，由總經理率領主管發送小禮物與員工同歡度佳節

董事、獨立董事、監察人、負責人及主要經理人

資料基準日2022年04月19日

	姓名	主要經(學)歷
董事	莊順裕	國泰綜合證券董事長、曾任國泰綜合證券總經理(美國麻省理工學院企管碩士)
	李長庚	國泰金控總經理、曾任國泰世華銀行總經理(美國賓州大學企管碩士)
	周冠成	國泰綜合證券總經理、國泰期貨董事長、曾任國泰投顧總經理 (中國北京清華大學EMBA高級管理人員工商管理碩士、 美國達拉斯大學企業管理研究所企管碩士)
	柳進興	國泰產險常駐監察人、曾任國泰金控總稽核(美國愛荷華大學統計所精算碩士)
	羅壯豪	國泰綜合證券資深副總經理、曾任國泰期貨總經理(中正大學企業管理碩士)

	姓名	主要經(學)歷
獨立董事	魏永篤	永勤興業股份有限公司董事長、曾任勤業眾信會計師事務所總裁 (美國喬治亞大學企管碩士)
	潘維剛	財團法人現代婦女教育基金會董事長(臺灣師範大學法學博士)

	姓名	主要經(學)歷
監察人	劉大坤	國泰人壽資深副總經理(美國麻省理工學院企管碩士)
	傅伯昇	國泰世華銀行副總經理(紐西蘭威靈頓維多利亞大學財務金融碩士)

	職稱	姓名	主要學歷
負責人	董事長	莊順裕	美國麻省理工學院企管碩士

	職稱	姓名	主要學歷
主要經理人	總經理	周冠成	中國北京清華大學EMBA高級管理人員工商管理碩士、 美國達拉斯大學企管碩士
	資深副總經理	陳俊昇	美國南新罕布夏大學企業管理碩士
	資深副總經理	林健治	中興大學應用數學碩士
	資深副總經理	邱如萍	美國波士頓大學企業管理碩士
	資深副總經理	羅壯豪	中正大學企業管理碩士
	資深副總經理	吳孟展	淡江大學國際企業碩士
	公司治理主管	梁國基	輔仁大學法律學士
	總機構法令遵循主管	李玉梅	中興大學法律學士
	資訊安全長	陳志成	中正大學資訊管理碩士



營業範圍

1. 承銷有價證券
2. 在集中交易市場自行買賣有價證券
3. 在集中交易市場受託買賣有價證券
4. 在其營業處所自行買賣有價證券
5. 在其營業處所受託買賣有價證券
6. 有價證券買賣融資融券
7. 有價證券股務事項之代理
8. 有價證券借貸(除中央登錄公債外)
9. 財富管理業務-顧問諮詢或金融商品銷售服務
10. 財富管理業務-以信託方式接受客戶執行資產配置
11. 受託買賣外國有價證券-複委託、高資產客戶
12. 經營期貨交易輔助業務
13. 兼營期貨業務
14. 證券業務借貸款項
15. 經營不限用途款項借貸業務
16. 以委任方式經營全權委託投資業務
17. 國際證券業務
18. 金錢之信託、有價證券之信託、特定單獨管理運用及委託人指定營運範圍或方法之單獨管理運用
19. 其它經主管機關核准辦理之證券相關業務

2022 年度經營方針

1. 全力推展數位轉型，透過數位推廣精準觸及潛在客戶，大量引流客戶至國泰證券平台，並提供最適合的金融產品。
2. 提供國內外法人及一般投資人更完整的服務平台，及更多元的優良產品。
3. 持續拓展複委託跨境業務，提供海內外客戶更便利、完善的服務平台。
4. 優化核心交易策略模型以提升投資績效，開發多商品多市場及模組化商品的交易策略。
5. 結合國際財顧與承銷服務，滿足企業客戶不同時期的資金需求。
6. 落實法令遵循、公平待客原則，強化風險管理機制。
7. 實踐普惠金融、倡議責任投資，致力綠色營運與促進永續發展。

2022 年度營業目標

主要項目	目標
台股經紀市佔率	前五大
複委託排名	市佔第一名



國泰證券《尋找神話之鳥》生態電影包場計畫



2021「國泰證券與國泰期貨熱血淨灘活動」

負責人的話

2021年在通膨升溫、新冠疫情反覆肆虐、美國聯準會釋出將收緊貨幣政策等背景下，金融市場再度經歷如過山車般大波動的一年，不過不同於2020年，回顧2021年疫情隨各國加緊施打疫苗、抗疫常態化下，疫情對市場影響有逐漸消弱跡象，加上各經濟體大多呈現復甦態勢，驅動主要股市包括美股、台股等皆衝上歷史新高，較市場預期來得亮眼許多。

展望2022年，我們依舊樂觀看待未來一年的表現，即便是創新高的市場，今年行情仍值得期待。以我們身處的台灣市場來說，台灣產業已從毛利率3~4%走向高附加價值，也就是高毛利率時代，科技產業也出現結構性的調整，加上新科技發展方興未艾，台廠在全球科技產業中扮演要角，預料半導體、電動車、元宇宙等新科技趨勢及商機，將是主導台股今年發展的關鍵要角；再者，去年台灣全體上市櫃企業獲利強勁，全年4兆有望挑戰，如此有利企業提高股利配發金額，進而拉高台股殖利率，這也將吸引內外資進駐，為台股持續挹注源源不絕的資金活水。

而面對疫情不用過度擔憂，回顧這兩年在疫情衝擊下，反倒為產業衝撞出新的火花，如線上化、遠距化帶起工作與生活的全新形態，當然疫情使全球資金在亂世之中，更著眼於「安心」，

也加速了ESG發展，國泰投信相當重視雙E投資（EPS+ESG），也就是在投資過程中，不單單重視企業每股純益（EPS）表現，還要納入企業在永續經營面向包含環境、社會、公司治理（ESG）的表現。

國泰投信除了在內部投資研究系統中建置一套嚴謹的ESG資料庫，對於每一家要投資的公司都有公正第三方的國際ESG評等作為依據之外，2021年國泰投信更推出台灣第一檔且是全球首檔100%聚焦電動車供應鏈的國泰全球智能電動車ETF（00893），去年底更再接再厲籌備全台唯一將「ESG+美股」完美結合的國泰美國ESG基金，我們持續在ESG上投注心力，除了接軌國際趨勢之外，更盼透過投資在ESG表現較佳的企業，增加投資組合的穩健性並透過投資行動鼓勵善盡社會責任的企業，讓民眾在投資的同時，也能為世界更美好貢獻一份心力。

展望未來，我們將持續站在投資人的立場，秉持「給人幸福就是幸福」理念，持續打造多元完整產品線，並透過誠信經營讓投資人安心，因為唯有這樣才能在「專業投資管理、滿足客戶需求、公司永續經營」三造之間，長期建立良性的正向循環與互動，讓國泰投信成為客戶幸福的永續推手。

董事長 張錫



公司簡介

國泰證券投資信託股份有限公司成立於2000年2月，並於2011年6月成為國泰金控全資子公司，實收資本額US\$54百萬元，員工數332人，在台灣擁有台北總公司及新竹、台中、高雄分公司，在中國則有與國開行子公司國開證券合資成立的國開泰富基金管理公司。

國泰投信深耕台灣21年，為台灣第一大資產管理公司，秉持「誠信、當責、創新」的核心理念，用心為投資人管理好每份資產，本公司卓越表現屢受國內外專業機構肯定，榮獲134座基金、研究團隊、資產管理及風險管理等大獎殊榮，多元面向反映我們創新的堅持，且不斷精益求精、推陳出新，產品開發總是抓穩趨勢、領先同業，在專業及經驗豐富的團隊合作下，國泰投信不斷為產業挹注新能量，滿足機構及一般投資人的理財需求。

本公司優異績效與服務深獲投資人肯定，資產管理能力領先業界，總資產管理規模US\$356億元，穩居業界第一！看見投資人新需求，近年來國泰投信致力發展ETF，引進海外權威級指數，提供多元化資產配置，並鎖定產業動態推出相關商品，精準掌握獲利機會，截至2021年12月底ETF規模逾US\$120.95億元，為台灣第二大ETF發行商。

國泰投信自2015年起致力發展多元性的ETF產品，截至2021年共推出36檔ETF，以全球性且長期性的未來趨勢作為產品設計主軸，投資範圍橫跨區域型與產業型，且深受投資人信賴，2021年底國泰投信ETF總受益人數上升至853,547人，較2020年底增加逾49萬人，增幅達137%，受益人數成長飛速。

伴隨台灣人口結構趨向熟齡化，退休相關規劃成為高度討論之議題，公司近年獲選由金管會主導的「好享退全民退休投資專案」唯三的投信之一，國泰泰享退

2029、2039、2049目標日期組合基金是專案內唯一的目標日期基金，截至2021年底，國泰泰享退系列目標日期組合基金規模逾新台幣51億元，較2020年底增長145%，不僅規模最大，增長幅度也居三家之冠。鑑於諸多投資人不了解該如何計算所需退休金，公司持續優化泰享退退休試算平台，這是業界首創納入「勞保、勞退」等政府退休準備政策的全面性試算，協助民眾精準計算個人所需退休資金。

此外，私募股權基金(PE Fund)是本公司啟動的另一項新業務，2019年成立第一檔私募股權基金，2021年國泰投信旗下國泰永續私募股權基金，與國際退休金管理機構共同收購國內的離岸風場，不僅反應近年來席捲全球的永續投資浪潮，也創下國內企業成立的私募股權基金攜手外企共同投資綠能的首例，並為亞太地區離岸風電融資建立創新範例。

2022年公司將持續讓旗下共同基金、ETF、全權委託及受託管理PE Fund等規模同步成長，並提升資產管理績效。同時面對大數據、人工智能、區塊鏈等技術對金融業帶來的衝擊與革新，國泰投信將持續與時俱進，致力發展科技金融新應用及推出相關產品，強化市場競爭力，期許續居台灣資產管理業之領頭羊，成為亞太地區最佳資產管理專家。

員工統計	332 人
平均年齡	41.9 歲
平均服務年資	7.9 年

資料基準日2021年12月31日



國泰投信共同基金、ETF榮獲Smart智富台灣基金獎肯定



國泰投信榮獲第16屆金犛獎肯定，且為本屆最大贏家

Cathay Securities Investment Trust Co., Ltd.
國泰證券投資信託股份有限公司

子公司概況

董事、監察人、負責人及主要經理人

資料基準日2022年04月19日

	姓名	主要經(學)歷
董事	張錫	國泰投信董事長(成功大學工業管理碩士)
	郭明鑑	國泰世華銀行董事長(美國紐約市立大學柏魯克分校企管碩士)
	李長庚	國泰金控總經理(美國賓州大學企管碩士)
	張雍川	國泰投信總經理(中央大學企管碩士)
	蔡宜芳	國泰人壽副總經理(伊利諾大學香檳分校企業管理碩士)
	李虹明	國泰建設總經理(中國文化大學法律學士)
	龐瑋德 Linwood Earle Bradford JR	康利主席兼行政總裁(美國伍斯特理工學院學士、哈佛商學院碩士)

	姓名	主要學歷
監察人	洪瑞鴻	國泰金控財務處會計部協理(東吳大學會計學士)

	職稱	姓名	主要學歷
負責人	董事長	張錫	成功大學工業管理碩士

	職稱	姓名	主要學歷
主要經理人	總經理	張雍川	中央大學企管碩士
	資深副總經理	黃國忠	臺灣大學財務金融碩士
	資深副總經理	張永輝	東海大學經濟學士
	資深副總經理	吳惠君	政治大學經營管理碩士
	資訊安全長	岳豫西	澳洲省立南澳大學企管碩士
	總機構法令遵循主管	張稚川	臺灣大學法律學士、淡江大學歐洲研究所碩士

營業範圍

1. 證券投資信託業務
2. 全權委託投資業務
3. 證券投資顧問業務
4. 期貨信託業務
5. 其他經主管機關核准業務



2022 年度經營方針

業務方面

1. 總資產管理規模持續領先同業，坐穩投信業第一大，共同基金及ETF管理規模蓄勢挑戰第一大。
2. 共同基金、ETF、全權委託及受託管理私募股權基金之績效提升，規模同步成長。
3. 新產品趨勢研發、金融科技創新應用及服務，成為台灣領導者，亞太地區最佳資產管理專家。
4. 整合集團全球化資產管理資源，人才培育，通路平台建立以提升國際視野。推動金融科技創新應用。
5. 持續發展及完善退休相關產品及理財教育服務，積極推動數位轉型，提升老、中、輕世代客戶滿意度。

2022 年度營業目標

主要項目	目標
資產規模	US\$ 476億元

台幣/美元：27.74/1



國泰投信響應金控「No ESG, No Money」永續理念，為民眾發掘美國ESG頂尖企業投資機會



疫情席捲全球，國泰投信看準商機，為投資人掌握健康財富雙得利的創新醫療商機



國泰投信與政大產學合作培育青年金融人才

公司簡介

本公司主要業務為投資未上市櫃具發展潛力之公司，並協助被投資公司發展，以創造最高投資收益。

營業範圍

創業投資業務。

董事、監察人、負責人及主要經理人

資料基準日2022年04月19日

	姓名	主要經(學)歷
董事	張仁和	國泰創投董事長、永聯物流開發董事長(英國華威大學經濟與投資碩士)
	程淑芬	國泰金控投資長(美國舊金山金門大學財務銀行碩士)
	陳晏如	國泰金控財務長(政治大學企管碩士)
	鄧崇儀	國泰金控策略規劃處處長(美國麻省理工學院企管碩士)
	胡全彥	國泰私募股權公司總經理(美國威斯康辛大學碩士)

	姓名	主要經(學)歷
監察人	莊順裕	國泰綜合證券董事長(美國麻省理工學院企管碩士)

	職稱	姓名	主要學歷
負責人	董事長	張仁和	英國華威大學經濟與投資碩士

	職稱	姓名	主要學歷
主要經理人	總經理	張仁和	英國華威大學經濟與投資碩士





2021 年度營業比重

2019年度營收	金額	百分比(%)
● 證券出售損益與投資收益	18.482	99.0%
● 其他	0.193	1.0%
合計	18.675	100.0%

單位：美金百萬元 台幣/美元：27.41 / 1

2022 年度投資主軸

1. 積極監控及調整投資部位，汰弱留強
2. 將波動度高/具下行風險之部位進行減碼/處分
3. 追蹤過往成功獲利退場之公司，利用金融市場劇烈波動機會，逢低建立價值投資部位
4. 投資具有未來成長性之標的：如AI應用/半導體題材/通訊/數位科技等
5. 發掘後疫情時代具轉機題材之投資標的
6. 生技業投資首選遠距醫療及具有基本面之標的
7. 佈局碳中和趨勢之新能源車、綠能及儲能產業
8. 提高創建期公司在年度新增投資之占比

長、短期業務發展計畫

一、短期業務發展計畫

1. 從早期培養關係及了解客戶，投資具有潛力之個案，積極協助被投資公司發展，進行投資組合及集團客戶間之業務引介，並藉由集團優質金融服務，提升被投資公司財務與業務競爭力。
2. 除台灣外，亦關注金融科技領先發展之主要地區，如美國、新加坡、中國、香港等地金融科技發展情況及可能案源。
3. 於東南亞地區，利用集團資源及創投本身人脈，搜尋及投資當地金融科技投資標的。
4. 持續強化投資評估團隊，並與績效良好VC/PE基金建立案源分享機制，爭取海外共同投資機會。

二、長期業務發展計畫

1. 經營可締結策略聯盟的夥伴(集團、企業)，進行個別項目的合資，深化與擴展雙方合作之項目，強化創投團隊評估能力，增加投資案源。
2. 進一步拓展台商發展良好之東協國家或地區。
3. 依不同產業與地區，補強投資團隊，強化投資能量及投資效率。

Overseas Branches and Offices

海外分支機構及合資公司

國泰人壽

陸家嘴國泰人壽 [上海總公司]

地址：中國(上海)自由貿易試驗區海陽西路555號/東育路588號前灘中心38層
郵編：200124
電話：86-021-61006168 (總機)
傳真：86-021-61001686

陸家嘴國泰人壽 [上海營運部]

地址：上海市楊浦區大連路588號寶地廣場B座5層01、02、03、06號
郵編：200082
電話：86-021-25109999

陸家嘴國泰人壽 [江蘇分公司]

地址：江蘇省南京市鼓樓區廣州路177號英倫國際5樓
郵編：210024
電話：86-025-83718688 (總機)

陸家嘴國泰人壽 [浙江分公司]

地址：浙江省杭州市上城區香樟路2號泛海國際中心A座3樓301、302室
郵編：310020
電話：86-0571-28039899 (總機)
傳真：86-0571-28033189

陸家嘴國泰人壽 [福建分公司]

地址：福建省福州市台江區寧化街道振武路70號福晟錢隆廣場24層03、05—06單元
郵編：350004
電話：86-0591-87401668 (總機)
傳真：86-0591-87824373

陸家嘴國泰人壽 [北京分公司]

地址：北京市東城區白橋大街15號嘉禾國信大廈6樓601-09、10室
郵編：100062
電話：86-010-59620678 (總機)
傳真：86-010-59620988

陸家嘴國泰人壽 [山東分公司]

地址：山東省濟南市市中區經七路156號國際財富中心23層2304-2308室
郵編：250001
電話：86-0531-86931688 (總機)
傳真：86-0531-81671168

陸家嘴國泰人壽 [廣東分公司]

地址：廣東省廣州市天河區珠江新城花城大道18號建滔廣場第九層901房09F01/04單元
郵編：510623
電話：86-020-83545288 (總機)
傳真：86-020-83553571

陸家嘴國泰人壽 [遼寧分公司]

地址：遼寧省瀋陽市沈河區友好街10號第10層01、02、03單元
郵編：110013
電話：86-024-22566866 (總機)
傳真：86-024-22566766

陸家嘴國泰人壽 [天津分公司]

地址：天津市和平區南京路85君隆廣場2號樓B1座11層和1、2號樓201號、202號、203號、204號
郵編：300041
電話：86-022-58366900
傳真：86-022-58366909

陸家嘴國泰人壽 [廈門分公司]

地址：福建省廈門市思明區廈禾路189號銀行中心1803B-09單元
郵編：361001
電話：86-0592-2276136
傳真：86-0592-2276135

陸家嘴國泰人壽 [四川分公司]

地址：四川省成都市錦江區東禦街18號百揚大廈寫字樓1棟12層01-05單元
郵編：610020
電話：86-028-84726251

陸家嘴國泰人壽 [河南分公司]

地址：河南自貿試驗區鄭州片區(鄭東)CBD商務外環13號26樓2601-2607號
郵編：450000
電話：0371-55998759
傳真：0371-55998896

北京代表處

地址：北京市朝陽區東大橋路9號僑福芳草草地大廈B樓6層02單元
郵編：100020
電話：86-010-83913425
傳真：86-010-83913427

香港辦事處

地址：香港銅鑼灣新寧道1號利園3期11樓1102室
電話：852-2877-5488 ext123
傳真：852-2527-0966

東京事務所

地址：日本東京都新宿區新宿1-1-7 Cosmo新宿御苑大樓7樓
電話：81-3-5357-7711
傳真：81-3-6709-8898

越南國泰人壽 [胡志明總公司]

地址：The World Center Building, 9th floor, 46-48-50 Pham Hong Thai Street, District 1, Ho Chi Minh City, Vietnam
電話：84-28-6255 6699
傳真：84-28-6255 6399
Website: www.cathaylife.com.vn

越南國泰人壽 [胡志明分公司]

地址：5th floor, Vina Building, 131 Xo Viet Nghe Tinh, Ward 17, Binh Thanh District, Ho Chi Minh City, Vietnam
電話：84-28-6255 6389
傳真：84-28-6255 6398

越南國泰人壽 [河內分公司]

地址：167 Bui Thi Xuan, Hai Ba Trung District, Ha Noi City
電話：84-24-6278 7888
傳真：84-24-6278 7887

越南國泰人壽 [峴港分公司]

地址：6th floor, Sacombank Building, 130-132 Bach Dang Street, Hai Chau District, Da Nang City
電話：84-236-6252 888
傳真：84-236-6253 288

越南國泰人壽 [芹苴分公司]

地址：6th floor, STS Building, 11B Hoa Binh Street, Ninh Kieu District, Can Tho City
電話：84-292-625 1999
傳真：84-292-626 0160

越南國泰人壽 [同奈分公司]

地址：42C Nguyen Ai Quoc, Tan Tien Ward, Bien Hoa City, Dong Nai Province
電話：84-251-629 3558
傳真：84-251-629 2575

越南國泰人壽 [海防分公司]

地址：4th floor Sacombank Building, 62- 64 Ton Duc Thang Street, Le Chan District, Hai Phong City
電話：84-225-625 5160
傳真：84-225-625 5150



國泰世華銀行

納閩島分行

Labuan Branch
地址：Unit 13F(2), Main Office
Tower, Financial Park Labuan
Complex, Jalan Merdeka, 87000,
Labuan F. T., Malaysia
電話：60-87-452168
傳真：60-87-453678

香港分行

Hong Kong Branch
地址：香港銅鑼灣新寧道1號利
園3期10-11樓1102室
電話：852-2877-5488
傳真：852-2527-0966

新加坡分行

Singapore Branch
地址：8 Marina Boulevard
#13-01/03 Marina Bay Financial
Centre Tower 1 Singapore 018981
電話：65-6593-9280
傳真：65-6509-8172

胡志明市分行

Ho Chi Minh City Branch
地址：19 Floor, Lim Tower 3,
29A Nguyen Dinh Chieu, Da Kao
Ward, Districe 1, Ho Chi Minh
City, Vietnam
電話：84-28-3825-8768
傳真：84-28-3825-8700

國泰世華銀行 (中國)有限公司

Cathay United Bank (China) Limited
地址：中國大陸上海市自由貿易
試驗區陸家嘴環路1366號富士
康大廈8樓01-03單元、15樓01
單元及04B單元
電話：86-21-6886-3785
傳真：86-21-6886-3787

國泰世華銀行 (中國)有限公司 [上海分行]

Cathay United Bank (China) Limited
Shanghai Branch
地址：中國大陸上海市自由貿易
試驗區陸家嘴環路1366號富士
康大廈8樓04單元
電話：86-21-6886-3785
傳真：86-21-6886-3787

國泰世華銀行 (中國)有限公司 [上海閔行支行]

Cathay United Bank (China) Limited
Shanghai Minhang Sub-Branch
地址：中國大陸上海市閔行區申
武路159號虹橋麗寶廣場2號樓
802B-803單元
電話：86-21-6491-9929
傳真：86-21-5434-0590

國泰世華銀行 (中國)有限公司 [上海自貿試驗區支行]

Cathay United Bank (China) Limited
Shanghai Pilot Free Trade Zone Sub-Branch
地址：中國大陸上海市自由貿易試
驗區金科路2889弄2號2層03單元
電話：86-21-6877-8099
傳真：86-21-5867-9975

國泰世華銀行 (中國)有限公司 [上海嘉定支行]

Cathay United Bank (China) Limited
Shanghai Jiading Sub-Branch
地址：中國大陸上海市嘉定區雙
單路1068號嘉定新城中信泰富萬
達廣場1805-1808室
電話：86-21-6040-6939
傳真：86-21-6040-2160

國泰世華銀行 (中國)有限公司 [青島分行]

Cathay United Bank (China) Limited
Qingdao Branch
地址：中國大陸山東省青島市市南
區香港中路26號23樓2305-2307室
電話：86-532-5576-9888
傳真：86-532-5578-5898

國泰世華銀行 (中國)有限公司 [深圳分行]

Cathay United Bank (China) Limited
Shenzhen Branch
地址：中國大陸廣東省深圳市福
田區深南大道7888號東海國際中
心A座2501室
電話：86-755-8866-3939
傳真：86-755-8866-3737

永珍分行

Vientiane Capital Branch
地址：No. 40, Tut Mai Rd.,
Hatsady Village, Chanthabouly
District, Vientiane Capital, Lao
PDR
電話：856-21-255688
傳真：856-21-255686

馬尼拉分行

Manila Branch
地址：Unit 1, 15/F, Tower 6789,
No.6789, Ayala Avenue, Makati
City, Metro Manila, Philippines,
1226.
電話：63-2-751-1161
傳真：63-2-751-1163

吉隆坡共同辦公室

Kuala Lumpur Co-located Office
地址：Unit 28-03, Level 28
Menara Public Bank 2, No. 78,
Jalan Raja Chulan, 50200 Kuala
Lumpur, Malaysia
電話：60-3-2070-6729
傳真：60-3-2078-9057

曼谷代表人辦事處

Bangkok Representative Office
地址：No.388 Exchange Tower,
19 Floor Unit 1994, Sukhumvit
Road, Klongtoey Subdistrict,
Klongtoey District, Bangkok,
Thailand.
電話：66-2258-6155

河內代表人辦事處

Hanoi Representative Office
地址：Unit No.506 on 5th floor,
Hanoi Tower, 49 Hai Ba Trung
street, Hoan Kiem district, Hanoi
city, Vietnam
電話：84-24-3936-6566-67
傳真：84-24-3936-6568

廣南代表人辦事處

Quang Nam Representative Office
地址：4 Floor, Viettel Quang Nam
Building, No. 121, Hung Vuong
Street, Tam Ky City, Quang Nam
Province, Vietnam
電話：84-235-38-13035
傳真：84-235-38-13044

仰光分行

Yangon Branch
地址：#21-07 to 10, 21th Floor,
Junction City Tower, No. 3/A,
Corner of Bogyoke Aung San Rd &
27th St, Pabedan Tsp, Yangon,
Myanmar
電話：95-1-9253386
傳真：95-1-9253387

雅加達代表人辦事處

Jakarta Representative Office
地址：Mayapada Tower 18-03 Jl.
Jend. Sudirman Kav.28 Jakarta
12920
電話：62-21-2951-8572
傳真：62-21-2951-8573

國泰世華銀行 [柬埔寨]股份有限公司

Cathay United Bank (Cambodia)
Corporation Limited
地址：No. 68 Samdech Pan Street
(St. 214) Khan Daun Penh, Phnom
Penh Kingdom of Cambodia
電話：855-2321-1211
傳真：855-2321-2121

國泰產險

越南國泰產險 [胡志明市總公司]

地址：6F, 46-48-50 Pham Hong
Thai Str., District 1, Ho Chi Minh
City, Vietnam.
電話：84-8-62888385
傳真：84-8-62909890

越南國泰產險 [河內分公司]

地址：16F, Ngoc Khanh Plaza
No 1, Pham Huy Thong Str., Ba
Dinh Dist., Hanoi, Vietnam.
電話：84-4-63252333
傳真：84-4-62782922

東京代表處

地址：日本國東京都新宿區新宿
1-1-7 Cosmo 新宿御苑大樓7樓
電話：81-3-6380-5771

國泰投信

國開泰富基金管理 有限責任公司

地址：北京市西城區西直門南
小街國英園9號樓
客服電話：010-59363299
傳真：010-59363298
郵箱：services@cdbsfund.com

1月

- 國泰投信與今周刊合作共同響應ESG，舉辦「2021 ESG永續台灣首屆國際峰會」，是國內業界唯一參與推動的投信業者，藉此推廣環境永續與企業營運之雙好利基。

2月

- 國泰人壽再次獨家承作全國公教人員長照保險。
- 國泰人壽攜手LINE旅遊打造「一站式旅遊服務生態圈」。
- 國泰產險推出「心疫滿分」防疫保險商品，提供民眾更完整的防疫保障，構築保險防護網。

3月

- 國泰人壽持續承接110學年度「高級中學以下學校學生暨幼兒園幼兒團體保險」。
- 財團法人金融消費評議中心公佈2020各保險公司遭申訴及評議比率，國泰產險的申訴率為萬分之0.124、評議率為萬分之0.028，為簽單契約總件數在20萬件以上保險公司表現最佳者。
- 國泰投信舉辦ETF達人TALK微課程實體講座，與投資人面對面推廣ETF理財觀念與方法。
- 國泰投信致力培育青年金融人才，連續第3年攜手政大產學合作並開設資產管理策略與應用課程。

4月

- 國泰人壽捐款3千萬元，盼鐵路災變早日獲得平復，並於第一時間與國泰產險共同啟動保戶關懷措施，每日投入百名志工至現場關懷服務，祈能透過小小付出為台灣帶來希望與力量。
- 國泰產險開賣2021年度「番石榴保險」，幫助農民在農忙期間減少颱風、豪雨所帶來的損失。
- 國泰投信贊助遠見雜誌「2021勞退自選退休論壇」，以專業資產管理業者的角色，提供民眾有目標的設定長期投資及退休理財建議。

5月

- 國泰人壽「Cathay Walker Plus健康計劃」改版上線，不僅為業界首創會員等級制度，更串聯各大健康產業，打造具遊戲化機制的健康生態圈。
- 國泰人壽與國泰世華銀行齊心抗「疫」，共同捐款1.72億元，與全民一同度過疫情難關。
- 國泰產險針對農業險保戶推出「理賠即時通服務」，當天候符合理賠標準，保戶會收到可申請理賠的通知。
- 國泰證券客戶數正式突破百萬，始終將客戶需求放服務最核心的位置，2017年推出線上開戶App，近4年來持續為國泰證券引流新客戶。
- 國泰投信在台中逢甲大學舉辦「Young世代聰明理財必修課」校園講座，分享青年學子正確投資觀念。

6月

- 本土疫情嚴峻，國泰人壽領先業界試辦「遠距投保」，持續守護大眾健康。
- 國泰人壽推出「真愛密碼防癌終身保險」，為業界首張結合基因檢測實物給付之商品。
- 國泰產險鑑別公司內部各項減碳熱點，推動保險服務碳排放科學化管理，成為首家取得環保署「減碳標籤」的產險公司，亦是同時擁有「碳標籤」與「減碳標籤」雙標籤認證的保險公司。
- 國泰證券樹精靈攜手精誠資訊看盤第一「iWow愛挖寶」，帶來利多消息助攻廣大股民。
- 國泰證券與精誠資訊合作，6/1開始提供百萬客戶使用「國泰證券樹精靈App」，免費掌握來自紐約證券交易所(NYSE)的美股即時行情資訊。
- 國泰證券股票快選App新增「ESG題材概念股」，投資人可搭配財務指標交叉選股，發揮永續投資影響力。
- 國泰證券6/21與心誠鎂行動醫電完成IPO視訊簽約儀式，進行上市櫃輔導計畫。



7月

- 國泰人壽推出「貸在家」保單借款利率優惠活動專案，為保戶緩解疫情下經濟壓力。
- 國泰人壽持續完善風險管理、個資防護與資安等機制，正式獲頒BSI英國標準協會「ISO 22301營運持續管理系統」國際標準驗證。
- 國泰證券任財務顧問力促「光宇工程」顧問與「崇越科技」攜手合作，使崇越科技深耕綠能再下一城。
- 國泰投信推出國泰全球智能電動車ETF，是全球唯一一檔高純度電動車主題的ETF，讓投資人輕鬆駕馭新科技&綠能趨勢的長線投資商機，並於7/1掛牌上市。
- 國泰投信與風傳媒合作舉辦《電動車2025全面解密》之線上論壇，響應ESG並剖析電動車將如何改變投資與大環境。
- 國泰人壽慈善基金會發起「集食送愛」募集活動，透過員工捐款，以及保戶運用國泰優惠App認購的方式，共募集到1,460份愛心套餐，給安得烈慈善協會統籌運用，此外亦提供700份安德烈食物箱，給因疫情重創經濟的弱勢家庭。
- 國泰人壽攜手各子公司共同舉辦第2屆「全國反毒英雄爭霸賽」，連續兩年皆吸引萬名學子參與，為台灣有史以來最大的反毒電競賽。
- 國泰世華銀行於2021/08/05推出「CUBE卡」，以創新權益自主選結合網銀APP切換方案，運用科技滿足客戶生活消費需求，提昇用卡體驗。
- 國泰證券首創「小額債券App」，協助投資人輕鬆快速從100檔的海外債券商品中，跨條件篩選出適合個人的理想債券標的，最低2,000美元起就能申購，開始享有固定配息的穩健收益。

8月

- 國泰人壽再度承作學生團體保險，持續守護國內300萬學子。
- 國泰人壽「CVX泰好保遠距服務平台(Cathay Vision Experience)」個人化電子保單封面上線，保戶可自選照片、留下客製化話語，象徵守護與傳承的印記。
- 國泰證券自8/9起，台股定期定額將新增3個扣款日，即每月3、13、23日，加上原本每月6、16、26日，提供多達6個扣款日期；同時也提供投資人更多優惠，舉凡降低投資門檻至1千元即可申購、提供優惠手續費及增加扣款次數等。
- 美股即時報價引爆國泰證券複委託開戶熱潮，2個月新開戶近8萬戶寫下新紀錄。
- 國泰投信推廣全民退休理財，透過線上及線下的行銷方式推廣定期定額存基金(泰享退)和存ETF。



#「國泰卓越獎助計畫」頒獎典禮

9月

- 國泰人壽攜手教育部國教署拍攝「每位老師的存在，都是為了與更好的你相遇」教師節謝師影片，並推出教職人員幸福專案，提供餐宿、健檢及保險保障等專屬優惠。
- 國泰產險BeSafe平台推出「享安心疫苗保障」未成年子女方案。
- 穆迪 (Moody's) 信用評等，國泰產險維持「A2」，評等展望為穩定。
- 由國泰證券承銷主辦，八方雲集（股票代號：2753）正式掛牌上市，成為台股QSR(Quick Service Restaurant)的上市公司。
- 國泰產險中華信用評等維持「twAA+」。
- 國泰產險再度與台南市政府交通局合作，針對台南市中西區、東區5所學校，運用損防專業製作「風險改善建議報告書」，並繪製淺顯易懂的「校園交通風險地圖」，期望提升交通風險意識，降低事故發生。
- 國泰產險與深度旅遊體驗電商平台KKday、國際知名租車業者AVIS合作，推出創新保險服務，由客戶購買行程，推薦適合的保險商品，客戶僅需點選連結，即可跳轉到國泰產險網站投保。
- 國泰投信推出首集《國泰百分百》之投資理財影片，針對「基因、疫苗、再生醫療」生醫產業主題剖析商機。
- 「國泰青年節—大專3對3籃球賽」總決賽。

10月

- 國泰人壽通過金管會核准，正式推出「CVX泰好保遠距服務平台(Cathay Vision Experience)」，開創台灣保險史新紀元。
- 國泰人壽同仁及當地志工團，第一時間給予高雄城中城火災事故慰問與協助，並發放「傷亡保戶慰問金」、啟動快速理賠服務，陪伴民眾度過急難。
- 國泰人壽新官網改版上線，不僅增加「訂製我的保險組合」，30秒快速找出個人化保險商品組合，還能協助客戶根據不同人生階段，檢視自身需求，選擇相對應商品。
- 國泰人壽攜手NBA打造9款明星隊伍的電子保單封面，讓廣大台灣球迷在購買保單時，也能一同感受NBA的獨特魅力。

11月

- 國泰人壽首創數位團險平台「groupins+國泰團險數位家」，高度整合企業團險各項商品及服務，並提供團險一站式數位解決方案，3分鐘即可線上取得客製化報價。
- 國泰人壽推出「貸在家II」，保戶可透過遠距及線上管道，享有保單借款利率優惠2%。
- 國泰金控冠名贊助2021高雄女力女麗Women's Day 活動。
- 國泰投信推出國泰基因免疫革命ETF(00898)，每股發行價10元、買1張只要1萬元，創台灣原型ETF最低的發行價格，並於11/22掛牌上市。



國泰女力女麗活動高雄登場



國泰青年節大專3對3籃球總決賽



12月

- 國泰金控和證交所共同舉辦「2021國泰永續金融暨氣候變遷高峰論壇」。
- 國泰金控及旗下3家子公司：國泰人壽、國泰世華銀行、國泰產險，南進高雄聯合參與「2021臺灣氣候行動博覽會」。
- 國泰人壽參與「台灣醫療科技展」，並與台灣整合照護學會理事長陳亮恭教授合作，運用「Cathay Walker Plus健康計劃」的用戶數據進行預防失能研究，結果顯示養成每日健走習慣，有助減緩老化失能。
- 國泰人壽公益關懷列車，長期關注資源匱乏的偏鄉學童，今年活動不僅邁入第21年，更加入了反毒知識教學；此外也是活動首次針對長青銀髮族，進行反詐騙及防災知識宣導。
- 國泰世華銀行ATM佈機突破5,000台，市佔率排名第2。
- 為因應高齡長者投保需求，國泰產險推出「世紀常青」專案，可續保至85歲，滿足國內高齡者保障需求。
- 國泰證券攜手國泰期貨推動「國證你和我，愛心健康益齊走」活動，邀請全體同仁一同健走做公益，活動累計公益捐贈總金額達42.5萬元，認購公益單位「1919食物銀行」救助套餐1416份，幫助超過700個弱勢家庭度過難關。
- 國泰證券台股定期定額扣款金額破百億。
- 國泰證券與國泰期貨連續兩年舉辦淨灘活動，且進行生態電影《尋找神話之鳥》包場計畫，帶領員工一同關注ESG永續議題。
- 國泰公益集團舉辦「2021國泰卓越獎助計畫」頒獎典禮，本年度收到逾400件報名資料，最終選出91組得獎者，頒發獎助金額747萬元，累計40年來已發出超過2億元，獎勵超過1萬8千名學子，協助勇敢圓夢。
- 國泰投信為唯一獲經濟日報邀約參與「2022年全球投資展望」之金融業代表，以影音方式分享ESG投資。
- 國泰投信前進政治大學、台北大學辦校園理財講座，協助建立正確的理財觀，並加入職涯探索課程，協助學子預先思考未來生涯規劃。

金控與子公司信用評等

公司	Moody's	S & P	中華信評	AM Best
國泰金控	Baa1	BBB+	twAA	--
國泰人壽	A3	A-	twAA+	--
國泰世華銀行	A1	A	twAA+	---
國泰產險	A2	A-	twAA+	A
國泰綜合證券	--	--	twAA-	--

※信用評等資訊更新至2022年5月止

二〇二一佳評與榮耀

1月

- 國泰世華銀行榮獲《亞洲私人銀行家Asian - Private Banker》2020卓越大獎-台灣最佳私人銀行獎(連續2年獲獎)。
- 國泰世華銀行榮獲《亞洲銀行家The Asian Banker》2020台灣最佳銀行。
- 國泰世華銀行榮獲《財資雜誌The Asset》國家大獎-「柬埔寨最佳聯貸」、「台灣最佳投資顧問」、「區域最佳併購融資」3大獎。
- 國泰證券榮獲中華民國證券櫃檯買賣中心2020年股票ETF獎勵活動「E顯身手獎 第一名」。

2月

- 《指標》年度基金大獎 (BENCHMARK Fund of the Year Awards) 揭曉，國泰投信榮獲最佳基金公司獎-「同級最佳(保守型股債混合)」、「傑出表現(積極型股債混合)」；ETF最佳基金公司獎-「傑出表現(台灣大型股票ETF)」、「同級最佳(固定收益ETF)」；ETF年度品牌大獎；盡職治理大獎-「傑出表現」；最佳表現ETF大獎-「同級最佳」；最佳ESG表現大獎-「同級最佳」；氣候保護大獎-「同級最佳」；最佳表現定期定額基金大獎「同級最佳(產業股票-基礎建設、保本型、進取型股債混合)」。
- 國泰投信榮獲《亞洲資產管理雜誌》「台灣最佳機構法人基金公司獎」、「台灣最佳新發行ETF大獎」、「台灣最佳ESG經理人」、「台灣最佳ESG議合行動」殊榮。

3月

- 國泰金控公司治理成績再獲肯定！中華公司治理協會舉辦「CG6012(2019)公司治理制度評量」結果公布，國泰金控及旗下國泰人壽、國泰世華銀行共同獲頒「特優」認證，2度蟬聯最高等級。
- 國泰世華銀行榮獲《財資雜誌The Asset》2021 AAA數位大獎(The Asset Triple A Digital Awards) - 「台灣年度最佳數位銀行」、

「最佳個金數位支付體驗」、「最佳公共服務系統應用」、「最佳ATM專案」、「最佳風險管理專案」、「最佳客戶體驗APP」6項大獎。國泰證券榮獲「最佳行動券商App」(股票快選App) 大獎。

- 國泰世華銀行榮獲《財訊雜誌》2021財富管理大獎-「最佳財富管理(第6度蟬聯)」、「最佳數位智能系統」、「金融服務創新」3項大獎。
- 國泰投信榮獲第24屆傑出基金《金鑽獎》，國泰全球積極組合基金、國泰豐益債券組合基金、國泰臺灣加權反1 ETF、國泰5Y+新興債ETF獲得肯定。
- 國泰投信榮獲《Smart智富台灣基金獎》，國泰全球積極組合基金、國泰永續高股息ETF獲得肯定。

4月

- 國泰人壽榮獲第15屆「史蒂夫銷售及客戶服務大獎-科技創新應用獎」銀獎。

5月

- 「第16屆亞洲最佳公司治理獎」(16th ASIAN ESG AWARD 2019 THE BEST OF ASIA) 揭曉，國泰金控第2次獲得「亞洲地區傑出企業公司治理獎」(Outstanding Company on Corporate Governance)、蔡宏圖董事長也2度榮獲「亞洲企業領袖獎」(Asian Corporate Director Award)。
- 新加坡《CSR Works International》主辦之2021年「亞洲永續報告獎」(Asia Sustainability Reporting Awards) 揭曉，國泰金控奪下「亞洲最佳社區報告獎(Asia's Best Community Reporting)」銅獎。國泰人壽榮獲「亞洲最佳永續報告書獎(Asia's Best Sustainability Report)」銀獎。
- 《遠見雜誌》主辦的第17屆《遠見》CSR企業社會責任獎揭曉，國泰金控連續3年獲頒《遠見》「ESG綜合績效類-金融保險業」首獎。國泰人壽獲傑出方案「教育推廣組」以及「環境友善組」楷模獎。



- 國泰世華銀行榮獲《財資雜誌The Asset》2021AAA資金、貿易、供應鏈及風險管理大獎(2021 Triple A Treasury, Trade, Sustainable Supply Chain and Risk Management Awards)-「台灣地區最佳供應鏈服務供應商」、「台灣地區最佳供應鏈解決方案」2項大獎。
- 國泰投信榮獲《財資雜誌The Asset》台灣區-年度資產管理公司獎、最佳ETF供應商、年度ESG基金經理、最佳創新ETF產品獎。
- 國泰世華銀行獲選《銀行家雜誌The Banker》全球千大:2021台灣10大銀行-「整體表現第1名」、「一級資本第4名」。
- 國泰世華銀行獲選《亞洲銀行及金融雜誌Asian Banking & Finance》2021批發銀行大獎(2021 Wholesale Banking Awards)-「台灣年度最佳現金管理銀行」、「台灣年度最佳貿易融資銀行」。
- 國泰世華銀行獲選《歐洲貨幣雜誌Euromoney》2021 Euromoney 卓越獎-「台灣最佳銀行」。

「最佳通訊處獎」和個人類「最佳專業壽險顧問獎(內勤組)」及3項優選。國泰產險榮獲「最佳保險專業獎」、「最佳社會責任獎」、「最佳商品創意獎」3項特優。個人獎方面則獲頒「最佳保險成就獎」、「最佳專業顧問獎」2項特優。

- 國泰世華銀行榮獲《亞洲銀行家The Asian Banker》2021金融科技創新大獎-「最佳身分識別科技應用」、「最佳分析應用」2項大獎。
- 國泰世華銀行榮獲《史帝夫獎The Stevie Awards》2021國際商業獎-「商業或競爭智慧解決方案 金牌獎」、「基礎架構即服務 銅牌獎」2項大獎。
- 國泰世華銀行榮獲《卓越雜誌》2021卓越銀行評比-「金控類最佳品牌形象獎」。
- 國泰世華銀行榮獲《國際零售銀行家Retail Banker International》亞洲先驅獎-特優:「最佳機器學習應用」、高度肯定:「最佳客戶體驗APP」、「最佳數據分析應用」、「金融服務人工智慧應用先驅」、「最佳員工訓練及發展」5項大獎。
- 國泰世華銀行榮獲《史帝夫獎The Stevie Awards》史蒂夫優秀雇主商業大獎-「新進員工入職 銀牌獎」、「領導力發展成就 銅牌獎」、「女性領導力發展成就 銅牌獎」、「員工敬業度成就 銅牌獎」4項大獎。
- 金管會公布2021年度公平待客原則評核(第3屆)結果,國泰人壽、國泰世華銀行、國泰產險均榮獲排名前20%殊榮。

8月

- 國泰人壽榮獲《Charlton Media Group》舉辦之2021年「保險業亞洲獎(Insurance Asia Awards)-年度企業社會責任獎」。
- 國泰人壽獲頒第22+1屆「保險信望愛獎」4項大獎:「最佳商品創意獎」、「最佳保險教育貢獻獎」、



國泰金控深耕永續實務 台灣永續獎(TCSA)再創佳績



國泰榮獲第九屆台灣保險卓越獎

二〇二一佳評與榮耀

9月

- 《天下雜誌》主辦的「2021天下永續公民獎」揭曉，國泰金控榮獲「天下永續100強大型企業組」第3名。
- 國泰人壽獲《讀者文摘》第23屆信譽品牌獎「保險公司類」金獎，國泰產險也再度拿下「產險公司類」金獎之殊榮。
- 國泰世華銀行榮獲《國際數據資訊 IDC》未來企業大獎-「營運模式創新獎」。
- 國泰世華銀行榮獲《今周刊》2021今周刊第15屆財富管理銀行暨證券評鑑-「最佳財富管理銀行」、「最佳數位體驗獎」、「最佳智能理財獎」、「最佳永續發展獎」、「最佳行銷創新獎」、「最佳客戶滿意獎」6項大獎。
- 國泰投信榮獲第16屆《金犛獎》傑出資產管理獎、傑出風險管理獎、傑出ESG永續獎、傑出綠色金融獎，以及張雍川總經理榮獲傑出企業領導人才獎。
- 國泰投信榮獲第7屆《期貨鑽石獎》證券投資信託事業交易量成長鑽石獎之首獎。

10月

- 由中華民國國家企業競爭力發展協會舉辦的第18屆「國家品牌玉山獎」揭曉，國泰產險獲得「最佳產品類全國首獎」獎項；國泰證券榮獲「傑出企業獎全國首獎」。
- 《財訊》雙週刊主辦的「2021財訊金融獎」揭曉，國泰金控榮獲「金控永續獎優質獎」。國泰人壽獲得「最佳壽險客戶推薦金質獎」及「最佳壽險服務金質獎」。國泰世華銀行勇奪「最佳本國銀行客戶推薦優質獎」、「最佳銀行服務金質獎」及「最佳本國銀行數位銀行優質獎」。國泰產險獲得「最佳金融科技保險金質獎」。國泰綜合證券榮獲「最佳金融科技證券優質獎」及「最佳券商客戶推薦金質獎」。
- 保險事業發展中心第9屆「臺灣保險卓越獎」揭曉，國泰人壽獲頒「公益關懷卓越獎」、「保戶服務卓越獎」、「人才培訓卓越獎」、「資訊應用卓越獎」、「風險管理卓越獎」、「商品創新專案企畫卓越獎」、「資訊安全推展卓越獎」7項金質獎。
- 國泰產險榮獲「資訊應用卓越獎」、「公益

關懷專案企畫卓越獎」、「商品創新專案企畫卓越獎」3項金質獎，以及「保戶服務卓越獎」、「人才培訓卓越獎」、「風險管理卓越獎」、「資訊安全推展卓越獎」、「新興風險保障商品推展卓越獎」5項銀質獎。

- 工商時報「第1屆數位金融獎」揭曉，國泰人壽獲頒「數位轉型典範獎」、「數位資訊服務獎」及「網路投保服務獎」3項金質獎。國泰世華銀行榮獲「數位資訊服務獎」金質獎、「數位轉型典範獎」優質獎。國泰產險榮獲「數位轉型典範獎」、「數位資訊安全獎」2項金質獎以及「網路投保服務獎」優質獎。國泰證券榮獲「數位普惠獎」金質獎。
- 國泰人壽獲《工商時報》2021年「工商服務業大評鑑-壽險業金牌獎」。
- 國泰人壽榮獲《永續能源研究基金會》2021年「TSAA台灣永續行動獎-金獎」。
- 國泰人壽獲頒2021年「IDC亞太區未來企業大獎(IDC Future Enterprise Awards)-產業生態創新獎」。
- 國際權威金融媒體《財資雜誌The Asset》舉辦的「2021 Triple A Private Capital Awards」揭曉，國泰世華銀行榮獲「台灣最佳數位財富管理體驗獎」和「台灣最佳私人銀行—高淨值資產客戶」兩項大獎。

11月

- 國泰人壽獲頒由資誠永續發展服務公司舉辦的「2021第5屆資誠永續影響力獎-教育創新影響力獎」。
- 國泰人壽獲頒2021年《卓越雜誌》卓越保險評比，金控類壽險公司「最佳品牌信賴獎」。
- 國泰人壽獲頒由亞太地區專業金融媒體《Asia Insurance Review》舉辦的第25屆「亞洲保險業獎(Asia Insurance Industry Awards)」「最佳壽險公司獎」及「最佳永續獎」，是台灣唯一入圍且獲獎的壽險公司。
- 國泰人壽第13度蟬聯2021年「體育推手獎-贊助與推展類雙料金質獎及長期贊助獎」3大榮耀。
- 金管會「110年度保險競賽獎」揭曉，國泰人壽再度榮獲「金融業公平待客評鑑-壽險業最佳優等」、微型保險競賽「保險公司組第1名」、「業務績優獎」、小額終老「友善高齡獎」及今年新增



的「紓困績優獎」共計5項大獎。國泰產險榮獲「公平待客原則評核」優良獎、「微型保險競賽」獲「身心障礙關懷獎」與「業務績優獎」。

- 國泰世華銀行榮獲《行政院環境保護署》第3屆國家企業環保獎-銀級獎。
- 《財團法人台灣永續能源研究基金會》舉辦的2021年「台灣永續獎(TCSA)」揭曉，國泰金控在企業永續綜合績效方面，獲頒台灣10大永續典範企業服務業第3名，企業永續報告書亦獲得金融及保險業別白金獎第1名。國泰人壽獲頒「永續報告白金獎」與「氣候領袖獎」肯定。國泰產險榮獲「永續報告類銀獎」與「創新成長領袖獎」榮耀。國泰世華銀行榮獲「資訊安全領袖獎」、「人才發展領袖獎」。國泰投信榮獲「人才發展領袖獎」、「創新成長領袖獎」。
- 由教育部體育署頒發的2021年度「運動企業認證」名單揭曉，國泰投信奪得殊榮。國泰證券亦榮獲「運動年曆企業積分聯賽季軍」。
- 國泰產險越南子公司獲越南財政部頒發卓越貢獻獎表揚，表彰國泰產險越南子公司對越南保險市場的卓越貢獻。
- 美國標準普爾道瓊指數公司(S&P Dow Jones Indices)與瑞士永續集團(RobecoSAM)，共同發布道瓊永續指數(Dow Jones Sustainability Indices, DJSI)，國泰金控再獲殊榮，連續4年入選道瓊永續指數「世界指數」成分股，同時連續7年列名道瓊永續指數「新興市場指數」成分股。
- 《經濟部》工業局舉辦「2021年台灣最佳國際品牌價值調查」，國泰金控榮登台灣最佳國際品牌第7名，亦為台灣金融業第一。

- 第16屆證券暨期貨金鼎獎揭曉，國泰投信獲得「傑出資產管理獎」、「傑出風險管理獎」、「傑出ESG永續獎」及「傑出綠色金融獎」，總經理張雍川榮獲「傑出企業領導人才獎」。

12月

- 國泰人壽獲頒《亞洲企業商會(Enterprise Asia)》主辦之第5屆「國際創新獎(International Innovation Awards)-服務與解決方案類別」，為台灣唯一獲獎的壽險公司。
- 國泰世華銀行榮獲《台灣設計研究院》2021金點設計獎-金點設計獎標章。
- 國泰世華銀行榮獲《工商時報》2021多元信託創新獎-「家族信託創新獎 金質獎」、「保險信託創新獎 優質獎」2大榮耀。
- 國泰金控榮獲《經濟部》中小企業處頒發2021年度「Buying Power-獎勵採購社會創新產品及服務」獎。
- 國泰證券獲國外專業評選機構肯定，《亞元雜誌》(Asiamoney)券商票選「零售經紀」台灣區最佳零售經紀商第1名(連2屆奪冠)；機構法人票選囊括4項「最佳本土券商 第3名」、「最佳銷售服務 第2名」、「最佳企業訪問 第2名」、「最佳交易執行 第2名」。



國泰蟬聯第23屆「信譽品牌」金獎

2021國泰金控財報

Financial Overview

財務概況

會計師查核報表	47
合併資產負債表	49
合併綜合損益表	50
合併權益變動表	51
合併現金流量表	52
金融控股公司財務報表	53-56
子公司相關資訊	57-80



會計師查核報告

國泰金融控股股份有限公司 公鑒：

查核意見

國泰金融控股股份有限公司及子公司（國泰金控集團）民國110年及109年12月31日之合併資產負債表，暨民國110年及109年1月1日至12月31日之合併綜合損益表、合併權益變動表及合併現金流量表，以及合併財務報表附註（包括重大會計政策彙總），業經本會計師查核竣事。

依本會計師之意見，上開合併財務報表在所有重大方面係依照金融控股公司財務報告編製準則、保險業財務報告編製準則、證券商財務報告編製準則、期貨商財務報告編製準則、公開發行銀行財務報告編製準則、經金融監督管理委員會認可並發布生效之國際財務報導準則、國際會計準則、解釋及解釋公告編製，足以允當表達國泰金控集團民國110年及109年12月31日之合併財務狀況，暨民國110年及109年1月1日至12月31日之合併財務績效及合併現金流量。

查核意見之基礎

本會計師係依照會計師查核簽證財務報表規則及一般公認審計準則執行查核工作，本會計師於該等準則下之責任將於會計師查核合併財務報表之責任段進一步說明。本會計師所隸屬事務所受獨立性規範之人員已依會計師職業道德規範，與國泰金控集團保持超然獨立，並履行該規範之其他責任。本會計師相信已取得足夠及適切之查核證據，以作為表示查核意見之基礎。

關鍵查核事項

關鍵查核事項係指依本會計師之專業判斷，對國泰金控集團民國110年度合併財務報表之查核最為重要之事項。該等事項已於查核合併財務報表整體及形成查核意見之過程中予以因應，本會計師並不對該等事項單獨表示意見。

茲對國泰金控集團民國110年度合併財務報表之關鍵查核事項敘明如下：

責任準備及負債適足準備測試之評估

國泰人壽保險股份有限公司係國泰金融控股股份有限公司之子公司，其管理階層估計責任準備及負債適足準備測試係採用精算模型及其涉及多項重要假設。衡量責任準備攸關之重要假設包含死亡率、折現率、脫退率及罹病率等，該等假設分別依法令、函令規定、考量公司實際經驗及業界經驗等而定；對於保險合約執行負債適足準備測試係依中華民國精算學會頒佈之規範辦理，執行測試中所使用重要假設之未來各年度折現率為依公司最佳估計情境及考量現時資訊下之整體組合報酬率訂定。由於前述該等精算模型或重要假設的改變將可能對責任準備及負債適足準備測試估計結果有重大影響，因是本會計師將其列為關鍵查核事項。相關會計政策、會計估計及假設不確定性暨攸關揭露資訊請參閱合併財務報表附註四、五與二一。

本會計師執行之主要查核程序如下：

- 瞭解管理階層估計責任準備提存及負債適足準備測試所建置之相關內部控制及測試遵循內部控制之情形。
- 取得管理階層估計責任準備及負債適足準備測試所依據之簽證精算師所出具精算報告，並評估該專家之專業能力及適任能力。
- 由本事務所精算專家執行下述程序，與簽證精算師所出具之精算報告結果予以比較，以評估管理階層針對責任準備提存所採用之精算模型及其重要假設之合理性。主要程序說明如下：
 - 選擇檢查保險商品計算責任準備提存之依據是否符合規範。
 - 針對保單選擇測試評估公司用於責任準備提存精算模型及重要假設並驗算責任準備提存金額。
 - 針對110年12月31日之長期保單進行特徵測試，以辨認單一保單計算之責任準備提存金額是否有異常情形。
 - 考量責任準備前期提存金額及110年1月1日至12月31日業務發展情況，執行推估責任準備提存金額之合理性。
- 由本事務所精算專家執行下述程序，與簽證精算師所出具之精算報告結果予以比較，以評估管理階層針對負債適足準備測試所採用之精算模型及其重要假設之合理性，主要程序說明如下：
 - 選擇測試110年1月1日至12月31日新發行保險商品分類之正確性。
 - 自公司所提供查核之重要假設資料選擇檢查其是否依規範辦理，及是否與資訊系統所建立之重要假設因子係屬一致。
 - 針對保單選擇測試評估公司用於負債適足準備測試之精算模型及重要假設並執行個別重新計算。
 - 執行比較分析前期計算結果及考量110年1月1日至12月31日業務發展之影響評估整體負債適足準備計算結果之合理性。

投資性不動產公允價值評估

國泰人壽保險股份有限公司之投資性不動產係採公允價值評估。為支持管理階層做出合理之估計，公司使用獨立鑑價機構之估價，由於估價選用之評價方法及參數涉及許多重大判斷與估計，因是本會計師將其列為關鍵查核事項。相關會計政策、會計估計及假設不確定性暨攸關揭露資訊請參閱合併財務報表附註四、五及十四。

本會計師執行之主要查核程序如下：

- 評估管理階層所使用之獨立評價人員之專業能力、適任能力及客觀性，並驗證評價人員之資格。
- 委任本事務所內部專家，以評估管理階層所採用估價報告之合理性，包括估價方式、主要評價參數及折現率。

放款之估計減損

國泰世華商業銀行股份有限公司係國泰金融控股股份有限公司之子公司，其國內放款對於合併財務報表係屬重大，放款

是否發生減損，涉及會計估計與管理階層之重大判斷，而依主管機關之要求以五分類所提列之備抵呆帳又顯著大於IFRS 9下之估計減損，是以將按五分類所提列之放款估計減損列為關鍵查核事項。

國泰世華商業銀行股份有限公司管理階層定期複核放款減損，於決定是否認列減損損失時，主要係依主管機關對於授信資產分類及備抵呆帳提列之法令規定。放款減損評估之會計政策及相關資訊請詳附註四、五及十一。

本會計師執行之主要查核程序如下：

1. 瞭解及測試公司評估放款減損攸關之內部控制程序。
2. 對公司授信資產之五分類進行測試。
3. 針對不良債權依債權逾清償期時間長短及擔保品之情形等，抽樣評估其備抵呆帳之提列。
4. 核算公司五分類之備抵呆帳提列是否符合法令規定。

管理階層與治理單位對合併財務報表之責任

管理階層之責任係依照金融控股公司財務報告編製準則、保險業財務報告編製準則、證券商財務報告編製準則、期貨商財務報告編製準則、公開發行銀行財務報告編製準則、經金融監督管理委員會認可並發布生效之國際財務報導準則、國際會計準則、解釋及解釋公告編製允當表達之合併財務報表，且維持與合併財務報表編製有關之必要內部控制，以確保合併財務報表未存有導因於舞弊或錯誤之重大不實表達。

於編製合併財務報表時，管理階層之責任亦包括評估國泰金控集團繼續經營之能力、相關事項之揭露，以及繼續經營會計基礎之採用，除非管理階層意圖清算國泰金控集團或停止營業，或除清算或停業外別無實際可行之其他方案。

國泰金控集團之治理單位（含審計委員會或監察人）負有監督財務報導流程之責任。

會計師查核合併財務報表之責任

本會計師查核合併財務報表之目的，係對合併財務報表整體是否存有導因於舞弊或錯誤之重大不實表達取得合理確信，並出具查核報告。合理確信係高度確信，惟依照一般公認審計準則執行之查核工作無法保證必能偵出合併財務報表存有之重大不實表達。不實表達可能導因於舞弊或錯誤。如不實表達之個別金額或彙總數可合理預期將影響合併財務報表使用者所作之經濟決策，則被認為具有重大性。

本會計師依據一般公認審計準則，運用專業判斷並保持專業上之懷疑。本會計師亦執行下列工作：

1. 辨認並評估合併財務報表導因於舞弊或錯誤之重大不實表達風險；對所評估之風險設計及執行適當之因應對策；並取得足夠及適切之查核證據以作為查核意見之基礎。因舞弊可能涉及共謀、偽造、故意遺漏、不實聲明或逾越內部控制，故未偵出導因於舞弊之重大不實表達之風險高於導因於錯誤者。
2. 對與查核攸關之內部控制（含財務報導流程）取得必要之了解，以設計當時情況下適當之查核程序，惟其目的非對國泰金控集團內部控制之有效性表示意見。
3. 評估管理階層所採用會計政策之適當性，及其所作會計估計與相關揭露之合理性。
4. 依據所取得之查核證據，對管理階層採用繼續經營會計基礎之適當性，以及使國泰金控集團繼續經營能力可能產生重大疑慮之事件或情況是否存在重大不確定性，做出結論。本會計師若認為該等事件或情況存在重大不確定性，則須於查核報告中提醒合併財務報表使用者注意合併財務報表之相關揭露，或於該等揭露係屬不適當時修正查核意見。本會計師之結論係以截至查核報告日所取得之查核證據為基礎，惟未來事件或情況可能導致國泰金控集團不再具有繼續經營之能力。
5. 評估合併財務報表（包括相關附註）之整體表達、結構及內容，以及合併財務報表是否允當表達相關交易及事件。
6. 對於集團內組成個體之財務資訊取得足夠及適切之查核證據，以對合併財務報表表示意見。本會計師負責集團查核案件之指導、監督及執行，並負責形成集團查核意見。

本會計師與治理單位溝通之事項，包括所規劃之查核範圍及時間，以及重大查核發現（包括於查核過程中所辨認之內部控制顯著缺失）。

本會計師亦向治理單位提供本會計師所隸屬事務所受獨立性規範之人員已遵循會計師職業道德規範中有關獨立性之聲明，並與治理單位溝通所有可能被認為會影響會計師獨立性之關係及其他事項（包括相關防護措施）。

本會計師從與治理單位溝通之事項中，決定國泰金控集團民國110年度合併財務報表查核之關鍵查核事項。本會計師於查核報告中敘明該等事項，除非法令不允許公開揭露特定事項，或在極罕見情況下，本會計師決定不於查核報告中溝通特定事項，因可合理預期此溝通所產生之負面影響大於所增進之公眾利益。

勤業眾信聯合會計師事務所

證券暨期貨管理委員會核准文號：台財證六字第0920123784號

金融監督管理委員會核准文號：金管證六字第0930160267號

會計師： 郭政弘

郭政弘



林淑婉

林淑婉



中華民國一一一年三月十一日



國泰金融控股股份有限公司及子公司 合併資產負債表

民國一〇一〇年及一〇九年十二月三十一日

單位：新台幣仟元

代 碼 資 產	110年12月31日			109年12月31日		
	金 額	%		金 額	%	
11000	\$ 467,635,057	4		\$ 536,716,255	5	
11500	234,546,475	2		129,503,924	1	
12000	1,929,395,229	17		1,748,081,143	16	
12150						
	1,626,821,625	14		1,562,998,457	14	
12200	3,266,686,240	28		3,161,044,538	29	
12300	500,642	-		146,959	-	
12500	77,243,060	1		67,264,342	1	
13000	205,480,862	2		191,916,164	2	
13200	4,164,103	-		4,689,275	-	
13300	283,087	-		-	-	
13500	2,287,115,449	20		2,141,276,205	19	
13700	12,260,483	-		9,646,628	-	
15000	32,614,572	-		33,036,282	-	
15500	741,107,026	6		660,547,975	6	
18000	432,525,464	4		419,476,228	4	
18500	97,852,266	1		98,405,132	1	
18600	4,362,776	-		4,138,543	-	
19000	51,543,583	-		54,002,407	-	
19300	63,746,198	1		61,507,384	1	
19500	58,477,264	-		66,074,603	1	
19999	\$ 11,594,361,461	100		\$ 10,950,472,444	100	
負債及權益						
21000	\$ 74,605,174	1		\$ 66,131,059	1	
21500	1,076,000	-		1,076,000	-	
22000	79,934,187	1		140,778,098	1	
22300	20,956	-		139,858	-	
22500	39,827,873	-		12,299,564	-	
22600	63,469,166	-		39,519,918	1	
23000	76,870,285	1		68,696,694	1	
23200	7,528,389	-		20,628,900	-	
23500	2,871,960,053	25		2,615,799,063	24	
24000	141,800,000	1		148,800,000	1	
24400	1,670,185	-		1,657,576	-	
24600	6,448,259,356	56		6,117,073,219	56	
25500	763,908,198	7		692,760,284	6	
26000	14,721,170	-		13,011,637	-	
29300	52,976,726	-		67,823,378	1	
29500	41,695,016	-		39,501,515	-	
29999	10,680,322,734	92		10,045,696,763	92	
歸屬於本公司業主之權益 (附註四及二四)						
股本						
31101	131,692,102	1		131,692,102	1	
31103	15,333,000	-		15,333,000	-	
31500	177,244,388	2		177,256,053	2	
保留盈餘						
32001	59,471,895	1		51,967,688	-	
32003	150,716,023	1		149,894,910	1	
32011	267,799,001	2		169,606,342	2	
32500	99,781,737	1		197,311,121	2	
31000	902,038,146	8		893,061,216	8	
39500	12,000,581	-		11,714,465	-	
39999	914,038,727	8		904,775,681	8	
	\$ 11,594,361,461	100		\$ 10,950,472,444	100	

後附之附註係本合併財務報告之一部分。

董事長：蔡宏圖



經理人：李長庚



會計主管：洪瑞鴻



國泰金融控股股份有限公司及子公司 合併綜合損益表

民國一〇一〇年及一〇〇九年一月一日至十二月三十一日

單位：新台幣仟元，惟每股盈餘為元

代 碼		110年度		109年度	
		金 額	%	金 額	%
41000	利息收入(附註四及二八)	\$ 207,813,024	33	\$ 208,249,264	33
51000	利息費用(附註四及二八)	(12,930,863)	(2)	(17,319,732)	(3)
49600	利息淨收益	194,882,161	31	190,929,532	30
	利息以外淨收益				
49800	手續費及佣金淨收益(附註四、二三、二五及二八)	12,648,663	2	7,244,068	1
49810	保險業務淨收益(附註四、二五及二八)	218,483,618	35	312,998,311	50
49820	透過損益按公允價值衡量之金融資產及負債利益(附註四及七)	142,017,737	23	216,970,443	35
49825	投資性不動產利益(附註四、十四及二八)	11,657,941	2	13,234,433	2
49835	透過其他綜合損益按公允價值衡量之金融資產已實現利益(附註四)	33,186,918	5	32,746,487	5
49850	除列按攤銷後成本衡量之金融資產利益(附註四及九)	37,416,140	6	39,123,029	6
49870	兌換損失(附註四)	(74,946,785)	(12)	(126,717,214)	(20)
49880	資產減損迴轉利益(損失)(附註四)	2,299,198	1	(1,860,502)	-
49890	採用權益法認列關聯企業及合資利益(損失)之份額(附註四及十三)	1,806,724	-	(12,084,664)	(2)
49898	採用覆蓋法重分類之損益(附註四及七)	39,313,145	6	(49,149,740)	(8)
49900	其他利息以外淨損益(附註二八)	7,197,145	1	6,480,302	1
4xxxx	淨 收 益	625,962,605	100	629,914,485	100
58300	保險負債準備淨變動(附註二一及二五)	(377,408,390)	(60)	(462,094,141)	(73)
58100	呆帳、承諾及保證責任準備提存	(3,484,370)	(1)	(3,177,875)	(1)
	營業費用(附註二五及二八)				
58501	員工福利費用	(53,706,468)	(9)	(52,661,132)	(8)
58503	折舊及攤銷費用	(7,397,795)	(1)	(7,358,416)	(1)
58599	其他業務及管理費用	(24,439,211)	(4)	(23,007,140)	(4)
58500	營業費用合計	(85,543,474)	(14)	(83,026,688)	(13)
61000	稅前淨利	159,526,371	25	81,615,781	13
61003	所得稅費用(附註四及二六)	(18,637,061)	(3)	(5,657,558)	(1)
69000	本年度淨利	140,889,310	22	75,958,223	12
	其他綜合損益(附註四及二四)				
69560	不重分類至損益之項目				
69561	確定福利計畫之再衡量數	1,208,112	-	(617,081)	-
69562	不動產重估增值	332,149	-	-	-
69567	透過其他綜合損益按公允價值衡量之權益工具評價利益	9,716,739	2	3,822,815	1
69565	指定為透過損益按公允價值衡量之金融負債其變動金額來自信用風險	736,634	-	464,755	-
69563	採用權益法認列之關聯企業及合資其他綜合損益之份額—不重分類至損益之項目	(47,908)	-	317,967	-
69569	與不重分類之項目相關之所得稅(附註四及二六)	307,054	-	265,474	-
69570	後續可能重分類至損益之項目				
69571	國外營運機構財務報表換算之兌換差額	(2,842,282)	-	(2,219,050)	-
69581	避險工具之(損失)利益	(13,681)	-	13,263	-
69583	透過其他綜合損益按公允價值衡量之債務工具(損失)利益	(79,200,595)	(13)	40,470,410	6
69575	採用權益法認列之關聯企業及合資其他綜合損益之份額—可能重分類至損益之項目	(1,038,743)	-	(162,146)	-
69590	採用覆蓋法重分類之其他綜合損益	(39,313,145)	(6)	49,149,740	8
69579	與可能重分類之項目相關之所得稅(附註四及二六)	15,879,804	2	(11,267,656)	(2)
69500	本年度其他綜合損益(稅後淨額)合計	(94,275,862)	(15)	80,238,491	13
69700	本年度綜合損益總額	\$ 46,613,448	7	\$ 156,196,714	25
	淨利歸屬於：				
69901	本公司業主	\$ 139,514,082	22	\$ 74,579,460	12
69903	非控制權益	1,375,228	-	1,378,763	-
69900		\$ 140,889,310	22	\$ 75,958,223	12
	綜合損益總額歸屬於：				
69951	本公司業主	\$ 45,166,120	7	\$ 154,988,421	25
69953	非控制權益	1,447,328	-	1,208,293	-
69950		\$ 46,613,448	7	\$ 156,196,714	25
	每股盈餘(附註二七)				
70001	基本每股盈餘	\$ 10.34		\$ 5.41	

後附之附註係本合併財務報告之一部分。

董事長：蔡宏圖



經理人：李長庚



會計主管：洪瑞鴻



國泰金融控股股份有限公司及子公司 合併權益變動表

民國一〇九年一月一日至十二月三十一日

代碼	說明	國泰金融控股股份有限公司及子公司											單位：新台幣仟元
		股本	資本公積	盈餘	特別盈餘公積	法定盈餘公積	保留盈餘	其他	透過其他綜合損益按公允價值衡量之金融資產	透過其他綜合損益按公允價值衡量之金融負債	其他	總計	
A1	109年1月1日餘額	\$15,333,000	\$177,256,976	\$46,122,845	\$221,977,672	\$58,181,890	\$331,930	\$1,850,508	\$11,240,314	\$57,968,675	\$771,747,365	\$10,279,814	\$783,027,179
B1	108年度盈餘指撥及分配	-	-	5,844,843	(5,844,843)	-	-	-	-	-	-	-	-
B3	法定盈餘公積	-	-	-	71,928,090	-	-	-	-	-	-	-	-
B5	特別盈餘公積	-	-	-	(26,338,420)	-	-	-	-	-	(26,338,420)	-	(26,338,420)
B7	普通股現金股利	-	-	-	(3,390,924)	-	-	-	-	-	(3,390,924)	-	(3,390,924)
C7	採用權益法認列之關聯企業及合資之變動數	-	(923)	-	-	-	-	-	-	-	(923)	-	(923)
M7	對子公司所有權權益變動	-	-	-	-	-	(3,944,303)	-	-	(3,944,303)	-	-	(3,944,303)
D1	109年度淨利	-	-	-	-	74,579,460	-	-	-	-	74,579,460	1,378,763	75,958,223
D3	109年度稅後其他綜合損益	-	-	-	-	(2,144,389)	38,081,079	15,941	(458,415)	44,542,942	(80,408,961)	(170,470)	80,238,491
D5	109年度綜合損益總額	-	-	-	-	74,579,460	38,081,079	15,941	(458,415)	44,542,942	(154,988,421)	1,208,293	156,198,714
Q1	處分透過其他綜合損益按公允價值衡量之資產	-	-	193,192	-	-	(193,192)	-	-	-	-	-	-
T1	其他	-	-	(154,672)	297,897	-	-	-	(143,225)	-	-	-	-
O1	非控制權益變動	-	-	-	-	-	-	-	-	-	-	226,338	226,338
Z1	109年12月31日餘額	15,333,000	177,256,976	51,967,688	149,894,910	169,606,342	15,464,009	106,207,840	1,966,279	102,511,617	893,061,216	11,714,465	904,775,681
B1	109年度盈餘指撥及分配	-	-	7,504,207	(7,504,207)	-	-	-	-	-	-	-	-
B3	法定盈餘公積	-	-	-	1,025,611	-	-	-	-	-	-	-	-
B5	特別盈餘公積	-	-	-	(32,923,025)	-	-	-	-	-	(32,923,025)	-	(32,923,025)
B7	普通股現金股利	-	-	-	(3,390,924)	-	-	-	-	-	(3,390,924)	-	(3,390,924)
C7	採用權益法認列之關聯企業及合資之變動數	-	(11,665)	-	-	(26,903)	(2,076)	-	-	-	(40,644)	-	(40,644)
M7	對子公司所有權權益變動	-	-	-	-	(554,511)	-	-	-	-	719,914	(176,506)	(11,103)
D1	110年度淨利	-	-	-	-	139,514,082	-	-	-	-	139,514,082	1,375,228	140,889,310
D3	110年度稅後其他綜合損益	-	-	-	-	(3,188,242)	(55,239,956)	(12,020)	249,745	(37,746,946)	(94,347,962)	72,100	(94,275,862)
D5	110年度綜合損益總額	-	-	-	-	139,514,082	(3,188,242)	(55,239,956)	249,745	(37,746,946)	(45,166,120)	1,447,328	46,613,448
Q1	處分透過其他綜合損益按公允價值衡量之資產	-	-	3,834,335	-	-	(3,834,335)	-	-	-	-	-	-
T1	其他	-	-	(204,498)	269,423	-	-	-	(64,925)	-	-	-	-
O1	非控制權益變動	-	-	-	-	-	-	-	-	-	-	(984,706)	(984,706)
Z1	110年12月31日餘額	\$15,333,000	\$177,244,388	\$59,471,895	\$150,716,023	\$267,799,001	\$18,652,251	\$47,131,473	\$966,130	\$64,764,671	\$902,038,146	\$12,000,581	\$914,038,727

後附之附註係本合併財務報告之一部分。

董事長：蔡宏圖

經理人：李長庚

會計主管：洪瑞鴻



國泰金融控股股份有限公司及子公司 合併現金流量表

民國一〇九年一月一日至十二月三十一日

代碼	營業活動之現金流量		投資活動之現金流量		籌資活動之現金流量	
	110年度	109年度	代碼	109年度	110年度	109年度
A00010	\$159,526,371	\$81,615,781	B00010		(33,909,657)	(34,845,034)
A20010	4,111,453	4,026,580	B00020		33,464,578	34,711,067
A20100	3,286,342	3,331,836	B00100		(1,082,603)	(1,040,985)
A20200	3,484,370	3,177,875	B00200		581,550	662,239
A20300	(125,960,769)	(200,901,199)	B00900		14,800	-
A20400	12,930,863	17,319,732	B01800		(414,500)	(495,185)
A20900	(37,416,140)	(39,123,029)	B01900		307,166	-
A21000	(207,813,024)	(208,249,264)	B02200		404,415	(152,501)
A21200	(22,306,890)	(19,409,573)	B02400		(2,728,904)	(2,371,706)
A21300	336,991,049	406,251,525	B02700		1,608	11,977
A21400	(5,767,139)	(3,180,012)	B02800		(733,320)	(510,889)
A21800	1,806,724	12,084,664	B04500		(11,576,015)	(7,130,742)
A22300	(39,313,145)	49,149,740	B05400		117,100	422,925
A22450	9,975	71,249	B05500		2,564,385	(4,762,543)
A22500	(23,700)	474,481	B06700		97,878	89,620
A22800	(167,748)	(1,786,696)	B07600		(12,891,519)	(15,165,853)
A23200	(26,532,879)	(28,739,603)	BBBB		-	-
A23100	(2,299,198)	1,860,502	C00300		23,950,000	(1,076,000)
A23500	(957,835)	(2,113,979)	C00800		-	(14,500,000)
A24600	(11,737,020)	(10,914,208)	C01200		(7,000,000)	30,000,000
A71110	(16,019,550)	258,808,341	C01500		70,853	(100,000)
A71120	(105,890,639)	(307,748,117)	C01800		(1,548,493)	(480,337)
A71121	(66,414,804)	(54,562,318)	C02300		(2,889,289)	(11,289,165)
A71123	(157,643)	93,292	C04020		(36,313,949)	(1,589,482)
A71160	(12,366,383)	(7,129,465)	C04300		(605,519)	(29,729,344)
A71170	(149,313,340)	(77,416,828)	C04500		(676,345)	-
A71180	(2,646,202)	(918,046)	C05400		(25,012,742)	(1,188,663)
A71200	3,991,220	(8,061,537)	C05800		(394,137)	(748,546)
A71990	8,474,115	(17,977,069)	CCCC		34,217,207	154,610,332
A72110	(98,353,852)	(109,613,264)	DDDD		657,824,480	503,214,148
A72120	(328,623)	430,051	EEEE		\$692,041,687	\$657,824,480
A72130	27,528,309	(37,978,969)	E00100		110年12月31日	109年12月31日
A72140	8,552,337	4,136,883	E00200		\$467,635,057	\$536,716,255
A72160	256,160,990	312,355,247	E00220		147,163,570	53,843,883
A72170	39,727	109,114	E00230		77,243,060	67,264,342
A72180	(45,153)	(151,034)	E00200		\$692,041,687	\$657,824,480
A72190	(11,378,375)	(18,354,330)	AAAA		-	-
A72200	5,706,826	2,627,333			-	-
A72990	(111,856,209)	(7,386,413)			-	-
A33000	208,731,688	210,196,945			-	-
A33100	23,172,239	20,203,784			-	-
A33200	(14,416,154)	(19,518,618)			-	-
A33300	(33,115,959)	(7,309,251)			-	-
A33500	72,515,605	196,186,447			-	-
AAAA					-	-

董事長：蔡宏圖

經理人：李長庚

會計主管：洪瑞鴻



國泰金融控股股份有限公司及子公司 合併權益變動表

民國一〇九年及一〇一〇年十二月三十一日

單位：新台幣仟元

項 目	110年12月31日	109年12月31日	項 目	110年12月31日	109年12月31日
現金及約當現金	\$ 633,233	\$ 915,274	應付商業本票一淨額	\$ 58,510,000	\$ 38,250,000
透過損益按公允價值衡量之金融資產	36,260,000	36,445,500	應付款項	6,024,616	696,079
透過其他綜合損益按公允價值衡量之金融資產	143,491	116,200	本期所得稅負債	7,057,511	19,849,285
應收款項一淨額	1,466,748	7,739,321	應付債券	50,000,000	50,000,000
本期所得稅資產	4,102,282	4,650,365	負債準備	749,874	766,414
採用權益法之投資一淨額	981,855,958	953,059,879	租賃負債	124,980	249,631
不動產及設備一淨額	55,225	58,912	遞延所得稅負債	266,714	266,714
使用權資產	123,677	249,272	其他負債	579	163,886
遞延所得稅資產	35,604	25,397	負債總計	122,734,274	110,242,009
其他資產	96,202	43,105	權益		
			股本		
			普通股股本	131,692,102	131,692,102
			特別股股本	15,333,000	15,333,000
			資本公積	177,244,388	177,256,053
			保留盈餘		
			法定盈餘公積	59,471,895	51,967,688
			特別盈餘公積	150,716,023	149,894,910
			未分配盈餘	267,799,001	169,606,342
			其他權益	99,781,737	197,311,121
			權益總計	902,038,146	893,061,216
資產總計	\$ 1,024,772,420	\$ 1,003,303,225	負債及權益總計	\$ 1,024,772,420	\$ 1,003,303,225

董事長：蔡宏圖

經理人：李長庚

會計主管：洪瑞鴻



國泰金融控股股份有限公司及子公司 個體綜合損益表

民國一〇一〇年及一〇〇九年一月一日至十二月三十一日

單位：新台幣仟元，惟每股盈餘為元

	110年度	109年度
收 益		
採用權益法認列子公司、關聯企業及合資 利益之份額	\$ 141,760,801	\$ 76,787,053
其他收益	<u>1,298,450</u>	<u>2,480,733</u>
	<u>143,059,251</u>	<u>79,267,786</u>
費用及損失		
營業費用	(1,766,470)	(1,638,721)
其他費用及損失	(736,471)	(511,379)
費用及損失合計	<u>(2,502,941)</u>	<u>(2,150,100)</u>
稅前淨利	140,556,310	77,117,686
所得稅費用	(1,042,228)	(2,538,226)
本年度淨利	<u>139,514,082</u>	<u>74,579,460</u>
其他綜合損益		
不重分類至損益之項目		
確定福利計畫之再衡量數	(10,692)	(1,395)
透過其他綜合損益按公允價值衡量 之權益工具評價利益	27,291	9,496
採用權益法認列之子公司、關聯企業 及合資之其他綜合損益份額－不 重分類至損益之項目	12,233,990	4,245,540
與不重分類之項目相關之所得稅	2,139	279
後續可能重分類至損益之項目		
採用權益法認列之子公司、關聯企業 及合資之其他綜合損益份額－可 能重分類至損益之項目	<u>(106,600,690)</u>	<u>76,155,041</u>
本年度其他綜合損益（稅後淨額）	<u>(94,347,962)</u>	<u>80,408,961</u>
本年度綜合損益總額	<u>\$ 45,166,120</u>	<u>\$ 154,988,421</u>
每股盈餘		
基本每股盈餘	<u>\$ 10.34</u>	<u>\$ 5.41</u>

董事長：蔡宏圖



經理人：李長庚



會計主管：洪瑞鴻



國泰金融控股股份有限公司及子公司 個體權益變動表

民國一〇九年一月一日至十二月三十一日

單位：新台幣千元

	股本		資本公積		保留盈餘		盈餘		其他		權益	
	普通股	特別股	法定盈餘公積	特別盈餘公積	未分配盈餘	國外營運機構按換算財務報表換算之兌換差額	按公允價值衡量之金融資產	按公允價值衡量之金融負債	指定按公允價值衡量之金融負債	指定按公允價值衡量之金融負債	採用權益法之其他綜合收益	其他
109年1月1日餘額	\$ 131,692,102	\$ 15,333,000	\$ 177,256,976	\$ 46,122,845	\$ 221,977,672	\$ 58,181,890	\$ 331,930	\$ 1,850,308	\$ 1,850,308	\$ 11,240,314	\$ 57,968,675	\$ 771,747,365
108年度盈餘指撥及分配	-	-	-	-	-	-	-	-	-	-	-	-
法定盈餘公積	-	-	5,844,843	-	(5,844,843)	-	-	-	-	-	-	-
特別盈餘公積	-	-	-	-	71,928,090	-	-	-	-	-	-	-
普通股現金股利	-	-	-	-	(26,338,420)	-	-	-	-	-	-	(26,338,420)
特別現金股利	-	-	-	-	(3,390,924)	-	-	-	-	-	-	(3,390,924)
採用權益法認列之關聯企業及合資之變動數	-	(923)	-	-	-	-	-	-	-	-	-	(923)
對子公司所有權權益變動	-	-	-	-	-	-	-	-	-	-	(3,944,303)	(3,944,303)
109年度淨利	-	-	-	-	-	74,579,460	-	-	-	-	-	74,579,460
109年度稅後其他綜合收益	-	-	-	-	-	(2,144,389)	15,941	371,803	(458,415)	-	44,542,942	80,408,961
109年度綜合收益總額	-	-	-	-	-	74,579,460	15,941	371,803	(458,415)	-	44,542,942	154,988,421
處分透過其他綜合收益按公允價值衡量之權益工具	-	-	-	-	-	193,192	(193,192)	-	-	-	-	-
其他	-	-	-	-	(154,672)	297,897	-	-	-	(143,225)	-	-
109年12月31日餘額	\$ 131,692,102	\$ 15,333,000	\$ 177,256,976	\$ 51,967,688	\$ 149,894,910	\$ 169,046,342	\$ 347,871	\$ 1,478,705	\$ 1,966,279	\$ 11,097,089	\$ 102,511,617	\$ 893,061,216
109年度盈餘指撥及分配	-	-	-	-	-	-	-	-	-	-	-	-
法定盈餘公積	-	-	7,504,207	-	(7,504,207)	-	-	-	-	-	-	-
特別盈餘公積	-	-	-	-	1,025,611	-	-	-	-	-	-	-
普通股現金股利	-	-	-	-	(32,923,025)	-	-	-	-	-	-	(32,923,025)
特別現金股利	-	-	-	-	(3,390,924)	-	-	-	-	-	-	(3,390,924)
採用權益法認列之關聯企業及合資之變動數	-	(11,665)	-	-	(2,076)	-	-	-	-	-	-	(40,644)
對子公司所有權權益變動	-	-	-	-	-	-	-	-	-	-	719,914	165,403
110年度淨利	-	-	-	-	-	139,514,082	-	-	-	-	-	139,514,082
110年度稅後其他綜合收益	-	-	-	-	-	(3,188,242)	12,020	589,308	(1,000,149)	249,745	(37,746,946)	(94,347,962)
110年度綜合收益總額	-	-	-	-	-	139,514,082	12,020	589,308	(1,000,149)	249,745	(37,746,946)	45,166,120
處分透過其他綜合收益按公允價值衡量之權益工具	-	-	-	-	-	3,834,335	(3,834,335)	-	-	-	-	-
其他	-	-	-	-	(204,498)	269,423	-	-	-	(64,925)	-	-
110年12月31日餘額	\$ 131,692,102	\$ 15,333,000	\$ 177,244,888	\$ 59,471,895	\$ 150,716,023	\$ 267,299,001	\$ 335,851	\$ 889,397	\$ 966,130	\$ 11,281,909	\$ 64,764,671	\$ 902,088,146

董事長：蔡宏圖

經理人：李長庚

會計主管：洪瑞鴻



國泰金融控股股份有限公司及子公司 個體現金流量表

民國一一〇年及一〇九年一月一日至十二月三十一日

單位：新台幣仟元

	110年度	109年度
營業活動之現金流量		
稅前淨利	\$ 140,556,310	\$ 77,117,686
收益費損項目		
折舊費用	141,502	72,436
透過損益按公允價值衡量金融資產之淨損失(利益)	185,500	(1,176,000)
利息收入	(1,271,181)	(1,261,303)
股利收入	(7,265)	(5,512)
利息費用	521,517	481,797
採用權益法認列子公司、關聯企業及合資利益之份額	(141,760,801)	(76,787,053)
處分及報廢不動產及設備損失	338	103
營業資產及負債之淨變動數		
應收款項	-	(15,900)
其他資產	(300)	5,857
應付款項	76,472	101,752
負債準備	635	4,894
其他負債	(46)	(5)
營運使用之現金	(1,557,319)	(1,461,248)
收取之利息	1,271,155	1,261,320
收取之股利	7,265	5,512
支付之利息	(535,387)	(384,538)
支付之所得稅	(1,960,532)	(45,357)
營業活動之淨現金流出	(2,774,818)	(624,311)
投資活動之現金流量		
取得採用權益法之投資	-	(1,200,000)
取得不動產及設備	(9,649)	(15,961)
處分不動產及設備	127	-
其他資產(增加)減少	(38,846)	289
收取之股利	18,722,781	12,381,325
投資活動之淨現金流入	18,674,413	11,165,653
籌資活動之現金流量		
應付商業本票增加(減少)	20,260,000	(10,230,000)
發行公司債	-	30,000,000
租賃負債本金償還	(127,687)	(61,417)
支付之股利	(36,313,949)	(29,729,344)
籌資活動之淨現金流出	(16,181,636)	(10,020,761)
現金及約當現金淨(減少)增加	(282,041)	520,581
年初現金及約當現金餘額	915,274	394,693
年底現金及約當現金餘額	\$ 633,233	\$ 915,274

董事長：蔡宏圖



經理人：李長庚



會計主管：洪瑞鴻





國泰金融控股股份有限公司及子公司 簡明資產負債表

單位：新台幣仟元

資 產	110年12月31日	109年12月31日
現金及約當現金	\$ 447,821,607	\$ 504,040,612
應收款項	68,442,213	64,212,928
透過損益按公允價值衡量之金融資產	1,539,516,819	1,331,633,589
透過其他綜合損益按公允價值衡量之金融資產	1,308,701,595	1,222,680,832
按攤銷後成本衡量之金融資產	2,681,488,333	2,649,363,807
避險之金融資產	500,642	146,959
採用權益法之投資	103,702,207	89,577,714
投資性不動產	475,726,866	464,528,398
放款	490,205,575	491,769,348
再保險合約資產	2,232,832	2,087,931
不動產及設備	28,314,253	26,750,271
使用權資產	384,896	524,444
無形資產	27,549,955	29,509,337
遞延所得稅資產	58,336,053	56,453,457
其他資產	28,590,504	29,493,153
分離帳戶保險商品資產	724,096,813	641,555,694
資產總計	<u>\$ 7,985,611,163</u>	<u>\$ 7,604,328,474</u>
負 債 及 權 益		
應付款項	\$ 17,099,854	\$ 24,648,142
本期所得稅負債	160,141	160,145
透過損益按公允價值衡量之金融負債	3,050,197	11,687,067
避險之金融負債	-	90,971
應付債券	80,000,000	80,000,000
保險負債	6,337,609,905	6,018,792,456
具金融商品性質之保險契約準備	1,165,040	1,010,156
外匯價格變動準備	9,053,726	14,820,865
負債準備	56,245	56,245
租賃負債	9,160,097	9,279,631
遞延所得稅負債	52,878,793	67,447,866
其他負債	16,837,440	21,051,872
分離帳戶保險商品負債	724,096,813	641,555,694
負債總計	<u>7,251,168,251</u>	<u>6,890,601,110</u>
普通股股本	58,515,274	58,515,274
資本公積	60,594,868	60,606,533
保留盈餘	529,717,909	416,092,528
其他權益	85,614,861	178,513,029
權益總計	<u>734,442,912</u>	<u>713,727,364</u>
負債及權益總計	<u>\$ 7,985,611,163</u>	<u>\$ 7,604,328,474</u>

國泰金融控股股份有限公司及子公司 簡明綜合損益表

單位：新台幣仟元·惟每股盈餘為元

項 目	110年度	109年度
營業收入	\$ 914,869,993	\$ 906,260,419
營業成本	(769,618,791)	(837,328,341)
營業費用	(22,215,769)	(20,564,071)
營業利益	123,035,433	48,368,007
營業外收入及支出	1,563,640	1,582,615
稅前淨利	124,599,073	49,950,622
所得稅(費用)利益	(12,368,278)	1,793,972
本年度淨利	112,230,795	51,744,594
其他綜合損益	(91,640,006)	77,309,213
本年度綜合損益總額	<u>\$ 20,590,789</u>	<u>\$ 129,053,807</u>
基本每股盈餘	<u>\$ 19.18</u>	<u>\$ 8.84</u>

陸家嘴國泰人壽保險有限責任公司 簡明資產負債表

單位:新台幣仟元

資 產	110年12月31日	109年12月31日
現金及約當現金	\$ 1,852,041	\$ 2,329,605
應收款項	1,201,703	964,148
透過損益按公允價值衡量之金融資產	61,882,646	49,511,070
按攤銷後成本衡量之金融資產	1,598,444	1,086,092
放款	1,881,390	1,358,558
再保險合約資產	146,165	112,760
不動產及設備	124,619	103,434
使用權資產	482,014	254,266
無形資產	36,614	36,835
其他資產	2,652,013	2,663,475
分離帳戶保險商品資產	113,421	128,874
資 產 總 計	<u>\$ 71,971,070</u>	<u>\$ 58,549,117</u>
負 債 及 權 益		
應付款項	\$ 1,930,185	\$ 1,832,778
本期所得稅負債	-	23,981
保險負債	42,119,906	31,436,348
具金融商品性質之保險契約準備	14,023,748	12,721,352
租賃負債	476,031	263,942
遞延所得稅負債	51,473	-
其他負債	168,016	109,553
分離帳戶保險商品負債	113,421	128,874
負債總計	<u>58,882,780</u>	<u>46,516,828</u>
股本	13,497,155	13,497,155
保留盈餘	(621,075)	(1,400,823)
其他權益	212,210	(64,043)
權益總計	<u>13,088,290</u>	<u>12,032,289</u>
負債及權益總計	<u>\$ 71,971,070</u>	<u>\$ 58,549,117</u>

國泰金融控股股份有限公司及子公司 簡明綜合損益表

單位:新台幣仟元

項 目	110年度	109年度
營業收入	\$ 18,345,788	\$ 16,810,496
營業成本	(15,643,108)	(13,363,144)
營業費用	(1,998,723)	(1,721,692)
營業利益	703,957	1,725,660
營業外收入及支出	(7,629)	1,279
稅前淨利	696,328	1,726,939
所得稅利益(費用)	83,420	(237,354)
本年度淨利	779,748	1,489,585
其他綜合損益	276,253	(171,539)
本年度綜合損益總額	<u>\$ 1,056,001</u>	<u>\$ 1,318,046</u>
基本每股盈餘	註	註

註: 陸家嘴國泰人壽為有限公司, 故無每股盈餘資訊。



越南國泰人壽保險有限公司 簡明資產負債表

單位：新台幣仟元

資 產	110年12月31日	109年12月31日
現金及約當現金	\$ 7,542,688	\$ 748,475
應收款項	845,623	585,819
透過損益按公允價值衡量之金融資產	19,132,941	15,074,158
按攤銷後成本衡量之金融資產	4,505,033	1,336,764
放款	125,084	92,258
不動產及設備	14,213	19,522
使用權資產	143,836	106,662
無形資產	2,840	3,323
其他資產	99,376	85,727
資 產 總 計	\$ 32,411,634	\$ 18,052,708
負 債 及 權 益		
應付款項	\$ 246,485	\$ 214,666
保險負債	9,248,547	6,752,746
租賃負債	140,702	103,759
負債總計	9,635,734	7,071,171
股本	20,370,930	9,090,730
保留盈餘	(849,469)	(937,479)
其他權益	3,254,439	2,828,286
權益總計	22,775,900	10,981,537
負債及權益總計	\$ 32,411,634	\$ 18,052,708

越南國泰人壽保險有限公司 簡明綜合損益表

單位：新台幣仟元

項 目	110年度	109年度
營業收入	\$ 4,409,627	\$ 3,119,731
營業成本	(3,266,336)	(3,316,372)
營業費用	(1,062,407)	(944,208)
營業利益(損失)	80,884	(1,140,849)
營業外收入及支出	7,126	5,818
稅前淨利(損)	88,010	(1,135,031)
所得稅費用	-	(815)
本年度淨利(損)	88,010	(1,135,846)
其他綜合損益	426,153	1,291,490
本年度綜合損益總額	\$ 514,163	\$ 155,644
基本每股盈餘	註	註

註：越南國泰人壽為有限公司，故無每股盈餘資訊。

霖園置業(上海)有限公司 簡明資產負債表

單位:新台幣仟元

資 產	110年12月31日	109年12月31日
流動資產	\$ 359,984	\$ 344,676
按攤銷後成本衡量之金融資產	1,410,695	1,198,780
投資性不動產	7,050,213	7,039,316
不動產及設備	<u>2</u>	<u>2</u>
資 產 總 計	<u>\$ 8,820,894</u>	<u>\$ 8,582,774</u>
負 債 及 權 益		
流動負債	\$ 12,783	\$ 2,631
遞延所得稅負債	571,471	520,001
其他非流動負債	<u>88,627</u>	<u>93,758</u>
負債總計	<u>672,881</u>	<u>616,390</u>
股 本	7,223,435	7,223,435
保留盈餘	1,541,757	1,326,003
其他權益	(<u>617,179</u>)	(<u>583,054</u>)
權益總計	<u>8,148,013</u>	<u>7,966,384</u>
負債及權益總計	<u>\$ 8,820,894</u>	<u>\$ 8,582,774</u>

霖園置業(上海)有限公司 簡明綜合損益表

單位:新台幣仟元

項 目	110年度	109年度
營業收入	\$ 329,311	\$ 278,814
營業費用	(<u>41,639</u>)	(<u>51,725</u>)
稅前淨利	287,672	227,089
所得稅費用	(<u>71,918</u>)	(<u>65,676</u>)
本年度淨利	215,754	161,413
其他綜合損益	(<u>34,125</u>)	<u>69,883</u>
本年度綜合損益總額	<u>\$ 181,629</u>	<u>\$ 231,296</u>
基本每股盈餘	註	註

註：霖園置業為有限公司，故無每股盈餘資訊。



Cathay Woolgate Exchange Holding 1 Limited 簡明資產負債表

單位：新台幣仟元

資	產	110年12月31日	109年12月31日
流動資產		\$ 3,215,377	\$ 3,553,611
投資性不動產		9,927,363	9,876,964
資產總計		<u>\$ 13,142,740</u>	<u>\$ 13,430,575</u>
負 債 及 權 益			
流動負債		\$ 151	\$ 58,881
負債總計		<u>151</u>	<u>58,881</u>
股本		16,654,013	16,654,013
保留盈餘		1,229,459	890,991
其他權益		(4,740,883)	(4,173,310)
權益總計		<u>13,142,589</u>	<u>13,371,694</u>
負債及權益總計		<u>\$ 13,142,740</u>	<u>\$ 13,430,575</u>

Cathay Woolgate Exchange Holding 1 Limited 簡明綜合損益表

單位：新台幣仟元

項	目	110年度	109年度
營業收入（損失）		\$ 479,060	(\$ 277,275)
營業費用		(108,213)	(5,740)
稅前淨利（損）		370,847	(283,015)
所得稅費用		(32,379)	(62,205)
本年度淨利（損）		338,468	(345,220)
其他綜合損益		(567,573)	(230,410)
本年度綜合損益總額		<u>(\$ 229,105)</u>	<u>(\$ 575,630)</u>
基本每股盈餘		註	註

註： Cathay Woolgate Exchange Holding 1 Limited 為有限公司，故無每股盈餘資訊。

Cathay Woolgate Exchange Holding 2 Limited

簡明資產負債表

單位:新台幣仟元

資 產	110年12月31日	109年12月31日
流動資產	\$ 30,319	\$ 34,113
投資性不動產	100,276	99,767
資 產 總 計	<u>\$ 130,595</u>	<u>\$ 133,880</u>
負 債 及 權 益		
流動負債	\$ 151	\$ 681
負債總計	<u>151</u>	<u>681</u>
股 本	168,222	168,222
保留盈餘	10,050	7,166
其他權益	(47,828)	(42,189)
權益總計	<u>130,444</u>	<u>133,199</u>
負債及權益總計	<u>\$ 130,595</u>	<u>\$ 133,880</u>

Cathay Woolgate Exchange Holding 2 Limited

簡明綜合損益表

單位:新台幣仟元

項 目	110年度	109年度
營業收入(損失)	\$ 4,829	(\$ 2,823)
營業費用	(1,780)	(1,331)
稅前淨利(損)	3,049	(4,154)
所得稅費用	(165)	(450)
本年度淨利(損)	2,884	(4,604)
其他綜合損益	(5,639)	(2,344)
本年度綜合損益總額	<u>(\$ 2,755)</u>	<u>(\$ 6,948)</u>
基本每股盈餘	註	註

註：Cathay Woolgate Exchange Holding 2 Limited 為有限公司，故無每股盈餘資訊。



Cathay Walbrook Holding 1 Limited 簡明資產負債表

單位：新台幣仟元

資 產	110年12月31日	109年12月31日
流動資產	\$ 1,096,093	\$ 1,473,611
投資性不動產	19,233,996	20,317,463
其他非流動資產	155	163
資 產 總 計	<u>\$ 20,330,244</u>	<u>\$ 21,791,237</u>
負 債 及 權 益		
流動負債	\$ 11,769	\$ 164,650
非流動負債	11,734,835	12,758,544
負債總計	<u>11,746,604</u>	<u>12,923,194</u>
股 本	10,189,090	10,189,090
保留盈餘	682,254	594,604
其他權益	(2,287,704)	(1,915,651)
權益總計	<u>8,583,640</u>	<u>8,868,043</u>
負債及權益總計	<u>\$ 20,330,244</u>	<u>\$ 21,791,237</u>

Cathay Walbrook Holding 1 Limited 簡明綜合損益表

單位：新台幣仟元

項 目	110年度	109年度
營業收入	\$ 578,970	\$ 407,658
營業成本	(373,332)	(405,704)
營業費用	(103,175)	(26,545)
稅前淨利(損)	102,463	(24,591)
所得稅費用	(14,813)	(2,039)
本年度淨利(損)	87,650	(26,630)
其他綜合損益	(372,053)	(144,324)
本年度綜合損益總額	<u>(\$ 284,403)</u>	<u>(\$ 170,954)</u>
基本每股盈餘	註	註

註：Cathay Walbrook Holding 1 Limited 為有限公司，故無每股盈餘資訊。

Cathay Walbrook Holding 2 Limited

簡明資產負債表

單位:新台幣仟元

資 產	110年12月31日	109年12月31日
流動資產	\$ 60,002	\$ 72,406
投資性不動產	1,012,316	1,069,341
其他非流動資產	155	163
資 產 總 計	<u>\$ 1,072,473</u>	<u>\$ 1,141,910</u>
負 債 及 權 益		
流動負債	\$ 765	\$ 8,358
非流動負債	624,888	671,502
負債總計	<u>625,653</u>	<u>679,860</u>
股 本	536,268	536,268
保留盈餘	30,497	26,355
其他權益	(119,945)	(100,573)
權益總計	<u>446,820</u>	<u>462,050</u>
負債及權益總計	<u>\$ 1,072,473</u>	<u>\$ 1,141,910</u>

Cathay Walbrook Holding 2 Limited

簡明綜合損益表

單位:新台幣仟元

項 目	110年度	109年度
營業收入	\$ 30,470	\$ 21,439
營業成本	(19,654)	(21,353)
營業費用	(6,412)	(2,958)
稅前淨利(損)	4,404	(2,872)
所得稅(費用)利益	(262)	48
本年度淨利(損)	4,142	(2,824)
其他綜合損益	(19,372)	(7,580)
本年度綜合損益總額	<u>(\$ 15,230)</u>	<u>(\$ 10,404)</u>
基本每股盈餘	註	註

註：Cathay Walbrook Holding 2 Limited 為有限公司，故無每股盈餘資訊。



Conning Holdings Limited 簡明資產負債表

單位：新台幣仟元

資 產	110年12月31日	109年12月31日
流動資產	\$ 7,034,087	\$ 6,270,216
透過損益按公允價值衡量之金融資產	1,307,534	916,693
透過其他綜合損益按公允價值衡量之金融資產	5,869	5,426
不動產及設備	1,021,594	922,833
使用權資產	730,368	825,519
無形資產	13,903,052	14,521,342
遞延所得稅資產	279,750	237,286
其他非流動資產	573,359	305,167
資 產 總 計	<u>\$ 24,855,613</u>	<u>\$ 24,004,482</u>
負 債 及 權 益		
流動負債	\$ 4,104,453	\$ 3,865,454
避險之金融負債	20,956	48,887
租賃負債	833,975	913,690
遞延所得稅負債	874,900	423,181
其他非流動負債	3,770,745	4,637,199
負債總計	<u>9,605,029</u>	<u>9,888,411</u>
股 本	99,343	99,343
資本公積	15,624,196	15,624,196
保留盈餘	4,091,681	3,106,384
其他權益	(5,701,220)	(6,096,825)
非控制權益	1,136,584	1,382,973
權益總計	<u>15,250,584</u>	<u>14,116,071</u>
負債及權益總計	<u>\$ 24,855,613</u>	<u>\$ 24,004,482</u>

Conning Holdings Limited 簡明綜合損益表

單位：新台幣仟元

項 目	110年度	109年度
營業收入	\$ 10,453,473	\$ 10,260,771
營業成本	(952,363)	(910,589)
營業費用	(6,873,983)	(6,233,967)
營業利益	2,627,127	3,116,215
營業外收入及支出	-	(1,097)
稅前淨利	2,627,127	3,115,118
所得稅費用	(541,300)	(264,459)
本年度淨利	2,085,827	2,850,659
其他綜合損益	(416,618)	(796,073)
本年度綜合損益總額	<u>\$ 1,669,209</u>	<u>\$ 2,054,586</u>
基本每股盈餘	註	註

註：Conning Holdings Limited 為有限公司，故無每股盈餘資訊。

國泰產業研發中心股份有限公司
簡明資產負債表

單位：新台幣仟元

資	產	110年12月31日
流動資產		\$ 564,698
投資性不動產		1,649,664
遞延所得稅資產		12,366
其他資產		<u>161,969</u>
資產總計		<u>\$ 2,388,697</u>
<hr/>		
負	債	及
		權
		益
流動負債		\$ 288
租賃負債		<u>1,471,391</u>
負債總計		<u>1,471,679</u>
普通股股本		1,000,000
保留盈餘		<u>(82,982)</u>
權益總計		<u>917,018</u>
負債及權益總計		<u>\$ 2,388,697</u>

國泰產業研發中心股份有限公司
簡明綜合損益表

單位：新台幣仟元，惟每股盈餘為元

項	目	110年1月8日 至12月31日
營業收入		(\$ 33,281)
營業成本		(57,600)
營業費用		<u>(4,467)</u>
稅前淨損		(95,348)
所得稅費用		<u>12,366</u>
本年度淨損		(82,982)
其他綜合損益		<u>-</u>
本年度綜合損益總額		<u>(\$ 82,982)</u>
基本每股虧損		<u>(\$ 0.83)</u>

註：國泰產研係於 110 年 1 月 8 日設立併入合併財務報表之子公司。



國泰產業研發中心股份有限公司 簡明資產負債表

單位：新台幣仟元

資	產	110年12月31日	109年12月31日
現金及約當現金		\$ 11,717,250	\$ 10,004,597
應收款項		3,149,045	2,597,751
透過損益按公允價值衡量之金融資產		12,870,139	11,665,436
透過其他綜合損益按公允價值衡量之金融資產		728,828	1,226,184
按攤銷後成本衡量之金融資產		6,473,589	6,874,033
採用權益法之投資		2,931,407	2,814,164
放款		186,463	195,316
再保險合約資產		9,663,893	7,336,678
不動產及設備		215,061	188,259
使用權資產		223,944	101,982
無形資產		89,962	81,777
遞延所得稅資產		240,062	175,329
其他資產		822,759	617,042
資產總計		<u>\$ 49,312,402</u>	<u>\$ 43,878,548</u>
負 債 及 權 益			
應付款項		\$ 3,714,215	\$ 3,198,584
透過損益按公允價值衡量之金融負債		72	2,700
租賃負債		223,979	102,357
保險負債		29,371,916	25,988,108
其他負債		819,688	716,499
負債準備		464,271	454,164
遞延所得稅負債		270,948	286,310
負債總計		<u>34,865,089</u>	<u>30,748,722</u>
普通股股本		3,057,052	3,057,052
資本公積		518,326	518,326
保留盈餘		10,437,359	9,679,187
其他權益		434,576	(124,739)
權益總計		<u>14,447,313</u>	<u>13,129,826</u>
負債及權益總計		<u>\$ 49,312,402</u>	<u>\$ 43,878,548</u>

國泰產業研發中心股份有限公司 簡明綜合損益表

單位：新台幣仟元，惟每股盈餘為元

項	目	110年度	109年度
營業收入		\$ 21,836,128	\$ 20,406,319
營業成本		(14,791,152)	(13,861,758)
營業費用		(4,530,579)	(3,998,730)
營業利益		2,514,397	2,545,831
營業外收入及支出		42,366	4,446
稅前淨利		2,556,763	2,550,277
所得稅費用		(381,465)	(376,333)
本年度淨利		2,175,298	2,173,944
其他綜合損益		525,611	67,481
本年度綜合損益總額		<u>\$ 2,700,909</u>	<u>\$ 2,241,425</u>
基本每股盈餘		<u>\$ 7.12</u>	<u>\$ 7.11</u>

越南國泰產物保險有限公司 簡明資產負債表

單位:新台幣仟元

資 產	110年12月31日	109年12月31日
現金及約當現金	\$ 256,037	\$ 248,975
應收款項	59,907	76,283
按攤銷後成本衡量之金融資產	588,882	524,924
再保險合約資產	217,594	109,259
不動產及設備	6,094	8,827
使用權資產	13,102	3,882
無形資產	18,853	9,403
其他資產	54,378	48,781
資 產 總 計	<u>\$ 1,214,847</u>	<u>\$ 1,030,334</u>
負 債 及 權 益		
應付款項	\$ 198,718	\$ 164,332
保險負債	358,981	238,175
租賃負債	13,504	3,680
遞延所得稅負債	93	117
其他負債	16,488	13,530
負債總計	<u>587,784</u>	<u>419,834</u>
股 本	845,585	845,585
保留盈餘	(30,185)	(57,250)
其他權益	(188,337)	(177,835)
權益總計	<u>627,063</u>	<u>610,500</u>
負債及權益總計	<u>\$ 1,214,847</u>	<u>\$ 1,030,334</u>

越南國泰產物保險有限公司 簡明綜合損益表

單位:新台幣仟元

項 目	110年度	109年度
營業收入	\$ 360,019	\$ 338,418
營業成本	(80,504)	(79,565)
營業費用	(241,497)	(225,572)
營業利益	38,018	33,281
營業外收入及支出	(841)	940
稅前淨利	37,177	34,221
所得稅費用	(10,112)	(8,179)
本年度淨利	27,065	26,042
其他綜合損益	(10,502)	(30,971)
本年度綜合損益總額	<u>\$ 16,563</u>	<u>(\$ 4,929)</u>
基本每股盈餘	註	註

註：越南國泰產險為有限公司，故無每股盈餘資訊。



國泰世華商業銀行股份有限公司 簡明資產負債表

單位：新台幣仟元

資 產	110年12月31日	109年12月31日
現金及約當現金	\$ 61,282,356	\$ 74,801,339
存放央行及拆借銀行同業	212,890,343	114,673,136
透過損益按公允價值衡量之金融資產	281,821,324	320,798,792
透過其他綜合損益按公允價值衡量之金融資產	281,577,371	304,618,288
按攤銷後成本衡量之債務工具投資	570,526,304	501,266,786
附賣回票券及債券投資	34,175,439	18,338,416
應收款項	103,077,662	99,694,198
待出售資產	283,087	-
貼現及放款	1,732,854,284	1,593,426,912
採用權益法之投資	26,111,194	25,777,352
其他金融資產	8,693,946	364
不動產及設備	23,360,033	24,174,666
使用權資產	3,116,075	3,697,989
投資性不動產	657,440	646,445
無形資產	7,771,516	7,635,738
遞延所得稅資產	4,612,273	4,371,750
其他資產	27,266,908	30,472,784
資 產 總 計	<u>\$ 3,380,077,555</u>	<u>\$ 3,124,394,955</u>
負 債 及 權 益		
央行及銀行同業存款	\$ 62,610,289	\$ 63,383,248
央行及同業融資	1,076,000	1,076,000
透過損益按公允價值衡量之金融負債	74,475,373	114,386,759
附買回票券及債券負債	31,297,585	10,092,058
應付款項	24,704,942	22,325,212
本期所得稅負債	21,690	189,195
存款及匯款	2,846,473,269	2,559,958,727
應付金融債券	46,800,000	53,800,000
其他金融負債	28,655,043	35,331,092
負債準備	3,780,862	3,766,162
租賃負債	3,134,128	3,719,319
遞延所得稅負債	2,554,019	3,330,151
其他負債	8,143,243	10,740,160
負債總計	<u>3,133,726,443</u>	<u>2,882,098,083</u>
普通股股本	106,985,830	106,985,830
資本公積	38,687,276	38,687,276
保留盈餘	98,502,438	88,733,278
其他權益	2,175,568	7,890,488
權益總計	<u>246,351,112</u>	<u>242,296,872</u>
負債及權益總計	<u>\$ 3,380,077,555</u>	<u>\$ 3,124,394,955</u>

國泰世華商業銀行股份有限公司 簡明綜合損益表

單位：新台幣仟元，惟每股盈餘為元

項 目	110年度	109年度
利息收入	\$ 43,142,092	\$ 43,507,190
利息費用	(7,410,699)	(11,398,019)
利息淨收益	35,731,393	32,109,171
利息以外淨收益	25,478,800	26,559,968
淨 收 益	61,210,193	58,669,139
呆帳費用、承諾及保證責任準備提 存	(2,568,304)	(2,900,505)
營業費用	(31,925,693)	(30,746,967)
稅前淨利	26,716,196	25,021,667
所得稅費用	(3,372,000)	(3,168,000)
本年度淨利	23,344,196	21,853,667
其他綜合損益	(3,757,956)	2,957,601
本年度綜合損益總額	<u>\$ 19,586,240</u>	<u>\$ 24,811,268</u>
基本每股盈餘	<u>\$ 2.18</u>	<u>\$ 2.04</u>

Indovina Bank Limited

簡明資產負債表

單位:新台幣仟元

資 產	110年12月31日	109年12月31日
現金及約當現金	\$ 2,494,098	\$ 1,895,490
存放央行及拆借銀行同業	3,811,523	5,210,061
透過損益按公允價值衡量之金融資產	1,859,334	2,049,582
透過其他綜合損益按公允價值衡量之金融資產	11,057,387	9,683,574
附賣回票券及債券投資	7,853,676	6,657,815
應收款項	523,166	468,328
貼現及放款	40,041,334	40,406,004
不動產及設備	658,932	694,147
使用權資產	150,666	143,014
無形資產	33,834	41,426
其他資產	44,559	70,400
資 產 總 計	<u>\$ 68,528,509</u>	<u>\$ 67,319,841</u>
負 債 及 權 益		
央行及銀行同業存款	\$ 8,970,476	\$ 2,543,214
應付款項	1,340,803	1,764,344
本期所得稅負債	28,618	81,954
存款及匯款	49,034,608	53,925,397
負債準備	10,510	12,718
租賃負債	119,898	128,111
遞延所得稅負債	248,672	118,016
其他負債	22,744	28,589
負債總計	<u>59,776,329</u>	<u>58,602,343</u>
股 本	6,094,911	6,094,911
保留盈餘	2,220,811	2,234,791
其他權益	436,458	387,796
權益總計	<u>8,752,180</u>	<u>8,717,498</u>
負債及權益總計	<u>\$ 68,528,509</u>	<u>\$ 67,319,841</u>

Indovina Bank Limited

簡明綜合損益表

單位:新台幣仟元

項 目	110年度	109年度
利息收入	\$ 3,650,325	\$ 4,226,746
利息費用	(2,134,125)	(2,543,013)
利息淨收益	1,516,200	1,683,733
利息以外淨收益	659,130	606,088
淨 收 益	<u>2,175,330</u>	<u>2,289,821</u>
呆帳費用、承諾及保證責任準備提 存	(336,582)	(387,848)
營業費用	(700,466)	(742,096)
稅前淨利	1,138,282	1,159,877
所得稅費用	(210,046)	(244,603)
本年度淨利	928,236	915,274
其他綜合損益	48,662	(123,785)
本年度綜合損益總額	<u>\$ 976,898</u>	<u>\$ 791,489</u>
基本每股盈餘	註	註



國泰世華銀行(柬埔寨)股份有限公司
簡明資產負債表

單位:新台幣仟元

資 產	110年12月31日	109年12月31日
現金及約當現金	\$ 1,040,261	\$ 1,480,074
存放央行及拆借銀行同業	1,971,574	1,803,851
透過其他綜合損益按公允價值衡量之金融資產	709	730
應收款項	89,283	94,022
本期所得稅資產	11,499	11,671
貼現及放款	8,655,553	7,269,273
不動產及設備	161,193	179,500
使用權資產	72,804	92,651
無形資產	27,674	37,699
遞延所得稅資產	-	6,343
其他資產	53,371	48,348
資 產 總 計	<u>\$ 12,083,921</u>	<u>\$ 11,024,162</u>
負 債 及 權 益		
央行及銀行同業存款	\$ 1,901,982	\$ 381,894
應付款項	290,151	298,905
本期所得稅負債	33,186	26,852
存款及匯款	6,820,455	7,266,520
負債準備	791	1,558
租賃負債	78,264	97,596
遞延所得稅負債	951	11,918
其他負債	9,452	6,003
負債總計	<u>9,135,232</u>	<u>8,091,246</u>
普通股股本	3,020,769	3,020,769
保留盈餘	204,547	102,425
其他權益	(276,627)	(190,278)
權益總計	<u>2,948,689</u>	<u>2,932,916</u>
負債及權益總計	<u>\$ 12,083,921</u>	<u>\$ 11,024,162</u>

國泰世華銀行(柬埔寨)股份有限公司
簡明綜合損益表

單位:新台幣仟元,惟每股盈餘為元

項 目	110年度	109年度
利息收入	\$ 651,624	\$ 669,055
利息費用	(156,262)	(156,503)
利息淨收益	495,362	512,552
利息以外淨收益	37,753	64,904
淨 收 益	<u>533,115</u>	<u>577,456</u>
呆帳費用、承諾及保證責任準備提 存	(38,475)	(92,421)
營業費用	(376,833)	(385,138)
稅前淨利	117,807	99,897
所得稅費用	(15,685)	(11,419)
本年度淨利	102,122	88,478
其他綜合損益	(86,349)	(163,842)
本年度綜合損益總額	<u>\$ 15,773</u>	<u>(\$ 75,364)</u>
基本每股盈餘	<u>\$ 1.02</u>	<u>\$ 0.88</u>

國泰世華銀行(中國)有限公司 簡明資產負債表

單位:新台幣仟元

資 產	110年12月31日	109年12月31日
現金及約當現金	\$ 1,615,702	\$ 2,648,385
存放央行及拆借銀行同業	22,393,494	8,189,195
透過損益按公允價值衡量之金融資產	1,673,876	1,195,605
透過其他綜合損益按公允價值衡量之金融資產	20,733,071	21,795,225
按攤銷後成本衡量之債務工具投資	1,375,438	461,357
附賣回票券及債券投資	-	2,146,244
應收款項	7,541,894	4,271,031
本期所得稅資產	2,740	38,817
貼現及放款	25,525,489	20,193,772
不動產及設備	246,740	202,683
使用權資產	320,821	323,891
無形資產	124,881	123,097
遞延所得稅資產	-	29,887
其他資產	247,577	3,551,705
資 產 總 計	<u>\$ 81,801,723</u>	<u>\$ 65,170,894</u>
負 債 及 權 益		
央行及銀行同業存款	\$ 13,033,185	\$ 10,012,819
透過損益按公允價值衡量之金融負債	1,409,559	1,227,871
附買回票券及債券負債	5,864,067	-
應付款項	8,057,273	4,935,100
存款及匯款	33,365,635	27,844,380
其他金融負債	2,847,686	4,417,232
負債準備	18,004	65,359
租賃負債	346,824	348,273
遞延所得稅負債	68,479	4,888
其他負債	206,747	73,266
負債總計	<u>65,217,459</u>	<u>48,929,188</u>
股 本	14,377,562	14,377,562
資本公積	2,522,670	2,522,670
保留盈餘	774,025	536,882
其他權益	(1,089,993)	(1,195,408)
權益總計	<u>16,584,264</u>	<u>16,241,706</u>
負債及權益總計	<u>\$ 81,801,723</u>	<u>\$ 65,170,894</u>

國泰世華銀行(中國)有限公司 簡明綜合損益表

單位:新台幣仟元

項 目	110年度	109年度
利息收入	\$ 1,986,063	\$ 1,809,948
利息費用	(1,189,963)	(892,286)
利息淨收益	796,100	917,662
利息以外淨收益	441,574	166,974
淨 收 益	1,237,674	1,084,636
呆帳費用及保證責任準備提存	(42,773)	(1,692)
營業費用	(882,933)	(817,705)
稅前淨利	311,968	265,239
所得稅費用	(73,452)	(87,660)
本年度淨利	238,516	177,579
其他綜合損益	105,415	220,595
本年度綜合損益總額	<u>\$ 343,931</u>	<u>\$ 398,174</u>
基本每股盈餘	註	註

註：國泰世華中國子行為有限公司，故無每股盈餘資訊。



國泰綜合證券股份有限公司 簡明資產負債表

單位：新台幣仟元

資 產	110年12月31日	109年12月31日
流動資產	\$ 53,111,858	\$ 44,276,495
透過其他綜合損益按公允價值衡量之金融資產		
— 非流動	394	210
採用權益法之投資	2,666,452	2,157,020
不動產及設備	256,768	219,207
使用權資產	151,406	75,227
無形資產	60,232	69,584
遞延所得稅資產	13,579	18,543
其他非流動資產	608,744	697,450
資 產 總 計	<u>\$ 56,869,433</u>	<u>\$ 47,513,736</u>
負 債 及 權 益		
流動負債	\$ 43,654,414	\$ 36,084,418
其他非流動負債	169,985	59,376
負債總計	<u>43,824,399</u>	<u>36,143,794</u>
普通股股本	7,300,000	7,300,000
資本公積	898,167	898,167
保留盈餘	3,773,744	2,626,243
其他權益	1,073,123	545,532
權益總計	<u>13,045,034</u>	<u>11,369,942</u>
負債及權益總計	<u>\$ 56,869,433</u>	<u>\$ 47,513,736</u>

國泰綜合證券股份有限公司 簡明綜合損益表

單位：新台幣仟元，惟每股盈餘為元

項 目	110年度	109年度
收 益	\$ 6,840,727	\$ 5,397,349
手續費支出	(459,721)	(196,078)
員工福利費用	(1,824,072)	(1,617,639)
營業費用	(1,890,293)	(1,927,944)
採用權益法認列之子公司及關聯企業損益之份額	8,534	39,215
其他利益及損失	45,201	33,652
稅前淨利	2,720,376	1,728,555
所得稅費用	(519,834)	(261,176)
本年度淨利	2,200,542	1,467,379
其他綜合損益	527,591	85,913
本年度綜合損益總額	<u>\$ 2,728,133</u>	<u>\$ 1,553,292</u>
基本每股盈餘	<u>\$ 3.01</u>	<u>\$ 2.19</u>

國泰期貨股份有限公司 簡明資產負債表

單位:新台幣仟元

資 產	110年12月31日	109年12月31日
流動資產	\$ 12,718,888	\$ 15,729,693
透過其他綜合損益按公允價值衡量之金融 資產—非流動	1,206,888	643,157
不動產及設備	67,702	60,443
投資性不動產	291,175	291,175
使用權資產	18,145	9,265
無形資產	11,771	17,336
其他非流動資產	156,412	163,973
資 產 總 計	<u>\$ 14,470,981</u>	<u>\$ 16,915,042</u>
負 債 及 權 益		
流動負債	\$ 12,316,935	\$ 15,338,432
遞延所得稅負債	6,554	6,765
其他非流動負債	14,074	6,540
負債總計	<u>12,337,563</u>	<u>15,351,737</u>
普通股股本	667,000	667,000
資本公積	680	680
保留盈餘	289,585	282,983
其他權益	1,176,153	612,642
權益總計	<u>2,133,418</u>	<u>1,563,305</u>
負債及權益總計	<u>\$ 14,470,981</u>	<u>\$ 16,915,042</u>

國泰期貨股份有限公司 簡明綜合損益表

單位:新台幣仟元,惟每股盈餘為元

項 目	110年度	109年度
收 益	\$ 373,013	\$ 369,175
支出及費用	(385,544)	(377,185)
營業損失	(12,531)	(8,010)
其他利益及損失	69,146	85,732
稅前淨利	56,615	77,722
所得稅費用	(7,341)	(15,320)
本年度淨利	49,274	62,402
其他綜合損益	563,511	104,978
本年度綜合損益總額	<u>\$ 612,785</u>	<u>\$ 167,380</u>
基本每股盈餘	<u>\$ 0.74</u>	<u>\$ 0.94</u>



國泰證券(香港)有限公司 簡明資產負債表

單位:新台幣仟元

資 產	110年12月31日	109年12月31日
流動資產	\$ 1,079,351	\$ 4,645,940
不動產及設備	2,472	4,794
無形資產	1,768	1,831
其他非流動資產	67,398	37,030
資 產 總 計	<u>\$ 1,150,989</u>	<u>\$ 4,689,595</u>
負 債 及 權 益		
流動負債	\$ 600,552	\$ 4,094,190
非流動負債	17,202	1,543
負債總計	<u>617,754</u>	<u>4,095,733</u>
股 本	1,108,244	1,108,244
保留盈餘	(484,305)	(443,570)
其他權益	(90,704)	(70,812)
權益總計	<u>533,235</u>	<u>593,862</u>
負債及權益總計	<u>\$ 1,150,989</u>	<u>\$ 4,689,595</u>

國泰證券(香港)有限公司 簡明綜合損益表

單位:新台幣仟元

項 目	110年度	109年度
收 益	\$ 95,696	\$ 115,971
手續費支出	(3,156)	(2,672)
員工福利費用	(51,515)	(49,479)
營業費用	(85,143)	(88,968)
其他利益及損失	3,383	1,967
本年度淨損	(40,735)	(23,181)
其他綜合損益	(19,892)	(22,889)
本年度綜合損益總額	<u>(\$ 60,627)</u>	<u>(\$ 46,070)</u>
基本每股盈餘	註	註

國泰資本(亞洲)有限公司
簡明資產負債表

單位:新台幣仟元

資 產	110年12月31日	109年12月31日
流動資產	\$ 1,405,235	\$ 3,436
資 產 總 計	<u>\$ 1,405,235</u>	<u>\$ 3,436</u>
負 債 及 權 益		
流動負債	\$ 1,398,834	\$ 182
負債總計	<u>1,398,834</u>	<u>182</u>
股 本	3,875	3,875
保留盈餘	2,869	(439)
其他權益	(343)	(182)
權益總計	<u>6,401</u>	<u>3,254</u>
負債及權益總計	<u>\$ 1,405,235</u>	<u>\$ 3,436</u>

國泰資本(亞洲)有限公司
簡明綜合損益表

單位:新台幣仟元

項 目	110年12月31日	109年2月24日 至12月31日
營業收入(損失)	\$ 24,688	(\$ 5)
營業成本	(130)	(30)
營業費用	(18,226)	(409)
營業外收入及支出	<u>5</u>	<u>5</u>
稅前淨利(損)	6,337	(439)
所得稅費用	(3,029)	-
本年度淨利(損)	3,308	(439)
其他綜合損益	(161)	(182)
本年度綜合損益總額	<u>\$ 3,147</u>	<u>(\$ 621)</u>
基本每股盈餘	註	註

註1: 國泰資本(亞洲)為有限公司, 故無每股盈餘資訊。

註2: 國泰資本(亞洲)係於109年2月24日設立併入合併財務報表之子公司。



國泰證券投資信託股份有限公司 簡明資產負債表

單位：新台幣仟元

資 產	110年12月31日	109年12月31日
流動資產	\$ 3,624,088	\$ 2,801,140
透過其他綜合損益按公允價值衡量之金融資產		
— 非流動	11,749	9,778
採用權益法之投資	431,922	484,507
不動產及設備	49,274	33,399
使用權資產	19,547	49,495
無形資產	27,613	21,839
遞延所得稅資產	36,873	29,850
存出保證金	321,700	258,156
其他非流動資產	17,339	61,759
資 產 總 計	<u>\$ 4,540,105</u>	<u>\$ 3,749,923</u>
負 債 及 權 益		
流動負債	\$ 798,127	\$ 676,044
非流動負債	190,010	149,718
負債總計	<u>988,137</u>	<u>825,762</u>
普通股股本	1,500,000	1,500,000
資本公積	16,453	16,453
保留盈餘	2,162,703	1,514,603
其他權益	(127,188)	(106,895)
權益總計	<u>3,551,968</u>	<u>2,924,161</u>
負債及權益總計	<u>\$ 4,540,105</u>	<u>\$ 3,749,923</u>

國泰證券投資信託股份有限公司 簡明綜合損益表

單位：新台幣仟元，惟每股盈餘為元

項 目	110年度	109年度
營業收入	\$ 3,855,397	\$ 2,873,737
營業費用	(1,977,713)	(1,788,015)
營業利益	1,877,684	1,085,722
營業外收益及支出	(99,113)	(9,989)
稅前淨利	1,778,571	1,075,733
所得稅費用	(376,153)	(218,431)
本年度淨利	1,402,418	857,302
其他綜合損益	(20,293)	(17,726)
本年度綜合損益總額	<u>\$ 1,382,125</u>	<u>\$ 839,576</u>
基本每股盈餘	<u>\$ 9.35</u>	<u>\$ 5.72</u>

國泰私募股權股份有限公司
簡明資產負債表

單位:新台幣仟元

資 產	110年12月31日	109年12月31日
流動資產	\$ 65,196	\$ 53,371
其他非流動資產	53,142	28,329
資 產 總 計	<u>\$ 118,338</u>	<u>\$ 81,700</u>
負 債 及 權 益		
流動負債	\$ 11,563	\$ 4,294
非流動負債	2,633	-
負債總計	<u>14,196</u>	<u>4,294</u>
普通股股本	150,000	100,000
資本公積	63	63
保留盈餘	(45,921)	(22,657)
權益總計	<u>104,142</u>	<u>77,406</u>
負債及權益總計	<u>\$ 118,338</u>	<u>\$ 81,700</u>

國泰私募股權股份有限公司
簡明綜合損益表

單位:新台幣仟元,惟每股盈餘為元

項 目	110年度	109年度
營業收入	\$ 17,504	\$ 10,061
營業費用	(42,448)	(22,495)
營業損失	(24,944)	(12,434)
營業外收入及支出	(3,266)	(95)
稅前淨損	(28,210)	(12,529)
所得稅利益	4,946	2,379
本年度淨損	(23,264)	(10,150)
本年度綜合損益總額	<u>(\$ 23,264)</u>	<u>(\$ 10,150)</u>
基本每股虧損	<u>(\$ 2.19)</u>	<u>(\$ 1.31)</u>



國泰創業投資股份有限公司 簡明資產負債表

單位：新台幣仟元

資 產	110年12月31日	109年12月31日
流動資產	\$ 1,300,360	\$ 1,304,594
透過損益按公允價值衡量之金融資產－非流動	4,788,751	4,330,509
採用權益法之投資	310,568	317,665
不動產及設備	2,766	2,711
使用權資產	5,371	11,125
遞延所得稅資產	68,007	65,509
其他非流動資產	1,267	1,267
資 產 總 計	<u>\$ 6,477,090</u>	<u>\$ 6,033,380</u>
負 債 及 權 益		
流動負債	\$ 43,735	\$ 31,349
非流動負債	8,785	13,431
負債總計	<u>52,520</u>	<u>44,780</u>
普通股股本	5,181,730	4,842,362
資本公積	576,667	576,667
保留盈餘	665,695	569,427
其他權益	478	144
權益總計	<u>6,424,570</u>	<u>5,988,600</u>
負債及權益總計	<u>\$ 6,477,090</u>	<u>\$ 6,033,380</u>

國泰創業投資股份有限公司 簡明綜合損益表

單位：新台幣仟元，惟每股盈餘為元

項 目	110年度	109年度
營業收入	\$ 518,051	\$ 433,436
營業成本	(35,210)	(38,365)
營業費用	(16,604)	(11,518)
營業外收入及支出	(<u>1,232</u>)	(<u>1,053</u>)
稅前淨利	465,005	382,500
所得稅費用	(<u>29,369</u>)	(<u>5,425</u>)
本年度淨利	435,636	377,075
其他綜合損益	<u>334</u>	<u>70</u>
本年度綜合損益總額	<u>\$ 435,970</u>	<u>\$ 377,145</u>
基本每股盈餘	<u>\$ 0.84</u>	<u>\$ 0.73</u>

國泰投資股份有限公司
簡明資產負債表

單位:新台幣仟元

資 產	110年12月31日	109年12月31日
流動資產	\$ 34,086	\$ 19,496
非流動資產	190	15,818
資 產 總 計	<u>\$ 34,276</u>	<u>\$ 35,314</u>
負 債 及 權 益		
流動負債	\$ 39	\$ 454
非流動負債	-	328
負債總計	<u>39</u>	<u>782</u>
普通股股本	35,000	35,000
保留盈餘	(763)	(468)
權益總計	<u>34,237</u>	<u>34,532</u>
負債及權益總計	<u>\$ 34,276</u>	<u>\$ 35,314</u>

國泰投資股份有限公司
簡明綜合損益表

單位:新台幣仟元

項 目	110年度	109年度
營業收入	\$ 54	\$ 97
營業費用	(210)	(643)
營業外收入及支出	2	(11)
稅前淨損	(154)	(557)
所得稅(費用)利益	(141)	131
本年度淨損	(295)	(426)
本年度綜合損益總額	<u>(\$ 295)</u>	<u>(\$ 426)</u>
基本每股虧損	<u>(\$ 0.08)</u>	<u>(\$ 0.12)</u>



國泰金控
Cathay Financial Holdings

台北市大安區106436仁愛路四段296號

TEL:02-2708-7698 | FAX:02-2325-2488 | <http://www.cathayholdings.com>